

636.1.088  
РЗУ

РЕЗУЛЬТАТЫ  
заводских спортивных испытаний лошадей  
за 1989 г.



1989 г.

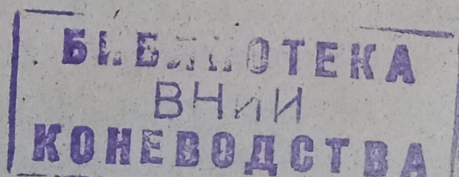
ВСЕСОЮЗНОЕ ПРОИЗВОДСТВЕННО-НАУЧНОЕ ОБЪЕДИНЕНИЕ ПО  
КОНЕВОДСТВУ И КОННОЗАВОДСТВУ

Всесоюзный научно-исследовательский институт коневодства

РЕЗУЛЬТАТЫ  
заводских спортивных испытаний лошадей за  
1989 год

Конные заводы: им. Л. М. Доватора, Нямунский, Жагарский,  
Старожиловский, Калининградский, Буртниеки,  
Зилупе.

Племфермы: Коробово



ВНИИК - 1989 г.

Исполнители: Дорофеев В.Н. старший научный сотрудник  
ВНИИ коневодства, кандидат биологических наук.  
Дорофеева Н.В. младший научный сотрудник.

© Всесоюзный научно-исследовательский институт коневодства, 1989 г.

## ЗАВОДСКОЙ СПОРТИВНЫЙ ТРЕНИНГ И ИСПЫТАНИЯ В 1989 году

Заводской спортивный тренинг и испытания в 1989 году проведены в семи конных заводах: им. Л. М. Доватора, Нямунском, Старожиловском, Жагарском, Калининградском, Буртниеки, Зилупе. Впервые подготовлено и испытано 7 голов молодняка в учхозе ТСХА "Коробово" Смоленской области. Начато внедрение заводского спортивного тренинга в учхозе Пушкинское Ленинградского с.-х. института, в колхозах "Россия" Курской области и "Беларусь" Минской области БССР. Имеются предложения о внедрении от конных заводов им. С. М. Кирова, им. 1-й Конной Армии и ряда племферм колхозов и совхозов.

Всего в 1988-1989 гг. тренингом было охвачено более 200 голов молодняка траккененской, ганноверской, голштинской, латвийской и воссоздаваемой русской верховой пород. Испытано 175 голов.

По развитию молодняк 1987 г.р. в разных хозяйствах не одинаковый. Об этом можно судить и по промерам, представленным в таблице I.

Ровная и как всегда высокого качества по росту, типу и развитию выращена ставка молодняка в Нямунском конзаводе. В основном это дети Хомераса, Хеопсаса, Холла, Грэта. Три лошади испытаны от Ветерка, 1978 г.р. - Топкий-Версия, приходившего на случку с племфермы Чутово, Полтавской области. Победителем в острой борьбе со сверстниками стал гнедой жер. Литексас от Хеопсаса и одной из лучших маток завода - Либреты. В прошлом году ее сын Лиможас от Лефёбера, жх, также стал победителем заводских испытаний. Литексас показал феноменальную длину шага - 111 см и рекордный результат испытаний - 10 баллов. На втором месте коб. Классика от Грэта, которая продемонстрировала легкую, эластичную, широкую рысь и продуктивный шаг, очень старательно, без ошибок прыгала. Ее результат всего лишь на 0,26 балла ниже победителя. Третье и четвертое место поделили отлично двигавшиеся и прыгавшие дети Ветерка - коб. Версме и жер. Хирамас.

Все лошади были хорошо подготовлены и показали наиболее высокие среди конных заводов результаты: оценка двигательных качеств - 8,6, прыжковых - 8,0 и по комплексу показателей - 8,3 балла.

Победителя подготовила старейший берейтор конного завода Л. Тамадаускайте.

Таблица I.

Промеры молодняка 1987 г.р., испытанного в 1989 году

Конные заводы	п	Высота в холке	Обхват	
			груди	пясти
<u>Тракененская порода</u>				
Нямунский	24	162,4	183,6	19,85
им. Л. М. Доватора	11	157,7	173,2	20,18
Калининградский	10	157,8	185,4	19,68
В среднем	45	160,2	181,5	19,90
<u>Ганноверская и голштинская породы</u>				
Жагарский	9	161,3	190,9	21,00
Зилупе	6	161,8	186,0	21,20
Калининградский	10	161,0	185,7	20,95
В среднем	25	161,5	185,2	21,10
<u>Латвийская порода</u>				
Буртниеки	14	159,0	181,8	20,90
Зилупе	5	163,0	183,6	21,50
В среднем	19	160,4	181,3	21,05
<u>Воссоздаваемая русская верховая порода</u>				
Старожиловский	42	157,2	177,4	19,40
Коробово	7	156,4	173,3	19,00
В среднем	49	157,1	176,8	19,34

В конном заводе им. Л. М. Доватора испытано две группы молодняка - 15 кобылок 1986 г.р. и 11 жеребчиков 1987 г.р. При анализе состояния дел в этом хозяйстве мы не раз отмечали высокое качество молодняка, постоянное улучшение типа, роста и развития. Однако, в прошлом году в отчете о результатах испытаний прозвучали первые нотки тревоги - было отмечено снижение промеров. Качество поголовья испытанного в текущем году показывает, что наметившаяся тенденция снижения достигнутых результатов продолжается. Из данных, представленных ниже, видно, что в последней из испытанных ставок промеры снизились не только у жеребчиков, но и кобылок.

Как и в прошлые годы молодняк происходит от большого количества производителей. Вероятно этим вызвана "пестрота" поголовья. Лучшим по результатам испытаний является оцененный по 3-м

потомкам жер.Халиф, 1981 г.р. от Фальстафа и Хлои дочери Остряка, принадлежащий линии Канкара. К сожалению жеребец тяжело болен и его дальнейшее использование под сомнением.

Таблица 2.

Динамика промеров молодняка конного завода им.Л.М.Доватора

Г р у п п а	Год рожде- ния	п	П р о м е р ы			Оценка рабо- тоспособности
			Высота в холке	О б х в а т		
				грудь	пяти	
Жеребчики 2,5 лет	1984	16	161,1	179,2	20,7	7,8
	1985	21	159,3	181,4	20,8	7,8
	1986	21	157,7	176,8	20,2	7,2
Кобылки в 3 года	1984	11	162,4	188,4	20,5	8,1
	1985	13	162,4	187,2	20,5	7,9
	1986	15	160,9	179,0	20,3	7,6

Впервые было испытано три сына Креоласа, 1981 г.р. от Хеопса и Карелии дочери Привета. Однако, надежды специалистов, связанные с его приобретением, пока не оправдались. Молодняк не крупный и с плохим строением конечностей.

Лучшей среди кобылок была коб.Галлея (9,5 балла) от Гида, 1978 г.р., Диапазон - Гантель, который из-за небольшого роста использовался очень ограниченно. В группе жеребчиков победил жер. Пост от Ореола и Перспективы.

Первоочередную задачу по повышению роста и развития молодняка специалисты конзавода им.Л.М.Доватора видят в проведении энергичных мер по расширению летних пастбищ и коренному улучшению их качества.

В Калининградском конном заводе подготовлено и испытано 33 кобылки ганноверской, голштинской и тракненской пород 1986-1987 г.р. Кобылки ганноверской и голштинской пород показали работоспособность несколько выше, чем тракненские, они также крупнее и пользуются у спортсменов более высоким спросом. Лучшими были дети ганноверского Доверчивого и тракненского Фокуса. Однако, в общем списке производителей они занимают лишь 15 и 17-е места. Очень низкую работоспособность показали потомки Пробега и Форума; ниже, чем в прошлые годы оценка работоспособности у потомства Холла и Вандала. Однако об истинной племенной ценности

этих производителей по данным работоспособности испытанного потомства судить трудно. Большая часть поголовья выпала из оценки, в течение года полностью сменился тренперсонал, не завершен ремонт маточного табуна. Все это сопряжено с целым рядом сопутствующих факторов, которые влияют на объективность оценки.

Крупный, хорошо развитый молодняк выращивает Жагарский конный завод. Лучшими по типу и работоспособности в текущем году были дети Викинга, 1971 г.р., Валерик-Геология. Две его дочери - Вакансия 1986 и Ветра 1987 г.р. стали победительницами зимних и летних испытаний текущего сезона.

По 5 испытанным потомкам, с результатом 8,5 баллов Викинг занимает 6-е место в списке производителей, оцененных в 1989 г. Обнадеживают дети чистокровного Задарита от Дельфина и Зрелости дочери Рауфбольда. В 1988 г. Жагарский конный завод приобрел еще одного ценного по происхождению и работоспособности чистокровного жер.Берекета, 1984 г.р. от Баланса и Болоньи (I64-I90-2I,0). Его использование перспективно из-за принадлежности к одной из наиболее известных в спорте линии Дарк Рональда и индивидуальной ценности. По инициативе специалистов хозяйства Берекет прошел полный курс заводского спортивного тренинга и показал на испытаниях очень высокие качества - 9,5 баллов. Несмотря на имеющиеся травмы опорно-двигательного аппарата, он продемонстрировал правильную, просторную рысь, широкий шаг с большим захватом пространства, исключительную гибкость при преодолении препятствий и уравновешенность нервной системы.

С приходом на кончасть в качестве гл.зоотехника известного в стране конкурриста Лаймондаса Скериса, подготовка молодняка в заводе значительно улучшилась. Тренингом занимаются опытные берейтеры, соблюдается технология и лошади получают полный курс прыжковых нагрузок. Хорошо были подготовлены условия испытаний. В ближайшей перспективе начнется строительство заводского спортивно-тренировочного комплекса (конкурные поля, манежи) с трибуной и шпрингартеном. Принимаются действенные меры по комплектованию кончасти высококачественным производящим составом.

Неполная ставка испытана в конном заводе Буртниеки - II кобылок и 3 жеребчика. Вероятно этим можно объяснить низкие для этого хозяйства промеры испытанного поголовья - I59,4-I8I,8-20,9. Они значительно ниже, чем у испытанной ставки прошлого года, тем

не менее результаты испытаний на 0,5 балла выше, чем в прошлом году. Это говорит о соблюдении всех плановых заданий и методических установок, технологии тренинга и о повышении профессионального мастерства и опыта тренперсонала.

Как и в прошлом году были отлично подготовлены условия для проведения испытаний. Наиболее высокую работоспособность показали дети ганноверских жеребцов Дельфина, 1973 г.р. (Дональд-Гигиена) и Фасада 1974 г.р. (Фокус-Дрофа), занявшим 1-2-е места в списке производителей, оцененных по 2-м потомкам. Хорошее впечатление оставили дети двадцатилетнего чистокровного Импорта от Полярного и Истины - 8,36 балла и 8-9 - места.

Впервые проведены испытания в конном заводе Зилупе Лудзенского района Латвийской ССР. Как и в Буртниекс выращивают в нем лошадей латвийской породы с большей долей крови ганноверской и голштинской пород. Конный завод молодой, вырос на базе племенной фермы, организованной в крупном животноводческом совхозе. Три года назад ферма получила статус конного завода. В штате конзавода 30 маток, для которых созданы отличные условия содержания и кормления. Молодняк размещается в приспособленной конюшне. В ближайшее время начнется ее переоборудование. Для работы зимой будет переоборудовано под манеж помещение ремонтных мастерских. В текущем году началось сооружение комплекса для проведения заводского спортивного тренинга и испытания были проведены в новом, только что построенном шпрингартене. Подготовлено 11 голов молодняка 1987 г.р. и 3 головы - 3-х лет. Из них, как видно из таблицы I, группа из 6-ти голов наиболее крупных и хорошо развитых ганноверанов и голштинцев и группа из 5-ти голов молодняка латвийской породы, - самые крупные из всего испытанного поголовья.

Испытания для молодняка явились экзаменом и для тренперсонала. По результатам оценки молодняка видно, что экзамен этот выдержан успешно.

Лучшим производителем Зилупе является ганноверский Вдумчивый, 1975 г.р. от Валерика и Декады дочери Дуо. Его дочь Власта от голштинской Апполонии с очень высоким результатом - 9,8 баллов - стала победительницей испытаний. Три последующих места также за потомками Вдумчивого. В списке жеребцов-производителей он



занял 4-е место с оценкой 8,6 баллов. Значительно хуже выступали потомки другого ганноверского жеребца Гольдфиша, 1973 г.р. от Гюнтера и Рендранке. Его оценка 6,9 балла и только 27 место в списке производителей.

Несмотря на сложные производственные условия, сложившиеся в Старожиловском конном заводе из-за роста поголовья, там подготовлена и испытана самая большая в текущем году группа молодняка - 42 головы. Лучшие результаты показали дети арабского Капитолия, 1976 г.р. (Тополь-Кайя) и чистокровных Габита, 1982 г.р. (Афинс Вуд-Гамбия) и Тороса, 1978 г.р. (Статор-Тирада). Неровное по работоспособности потомство дал ахалтекинский жеребец Конок, 1971 г.р. (Климат-Кульча). Во второй половине списка дети Имбиря, несущего в породе через Беспечного кровь русской верховой породы.

Победительницей стала гнедая коб. Чудачка от арабского Капитолия. Она показала рекордные для завода двигательные качества, успешно справилась с предельной высотой в шпрингартене и легко обыграла с результатом 9 баллов ближайших соперников - Кубаря (Конок-Бенефиска) и Тибета (Торос, хх - Богиня).

Старожиловский конный завод с каждым годом улучшает работу. Сейчас трудно представить, что несколько лет назад, кроме моциона в приконюшенном пaddockе, молодняк не знал другой работы, были сложности в реализации. Захирела и прекратила работу некогда сильная конно-спортивная секция. С внедрением технологии заводского спортивного тренинга положение резко изменилось. В настоящее время тренотделение укомплектовано опытными берейторами - настоящими энтузиастами конного спорта, создана материально-техническая база. В текущем году вошла в строй новая конюшня для тренотделения и группового содержания молодняка, на очереди строительство спортивно-тренировочного комплекса со стационарным шпрингартеном, площадкой для выездки и трибуной. Планируется также сооружение огороженной дорожки для группового тренинга. Материальные затраты окупаются возрастающей экономической эффективностью коннозаводства.

Первая проба сил в деле заводского спортивного тренинга проведена на трех конефермах. Семь голов испытано в учхозе "Коровово" Смоленской области, племферма которого является филиалом Старожиловского конного завода по производству русской верховой

породы. Пока там нет надлежащих условий для подготовки молодняка и предстоит большая работа по их созданию.

Серьезно внедряется технология заводского спортивного тренинга на племферме колхоза "Россия" Курской области, комплектуемой матками тракененской породы. Уже построен шпрингартен и испытана первая группа молодняка. В текущем году коллектив фермы перешел на аренду и рассчитывает, что внедрение технологии заводского спортивного тренинга поможет получать хорошую прибыль.

Начато освоение технологии тренинга на племферме учхоза ЛСХИ Пушкинское, Ленинградской области.

Результаты испытаний, проведенных в 1989 г. (табл.3), показывают, что по уровню развития спортивных качеств лидирующее положение занимают три хозяйства - Нямунский конный завод в тракененской породе, Жагарский в ганноверской и Буртниеки в латвийской. Очень близко за ними самый молодой конный завод Зилупе. В этих же хозяйствах, как отмечалось выше (табл.1) молодняк наиболее крупный и хорошо развитый. Это лидерство не случайно и обусловлено комплексом взаимосвязанных компонентов племенного коннозаводства. Основные из них: высокое качество производящего состава, целенаправленная племенная работа со строгим отбором по работоспособности, хорошие условия кормления, содержания; систематический, квалифицированный тренинг по научно-обоснованным программам. Стоит исключить один из этих компонентов и качество поголовья по всем параметрам ухудшится.

Технология тренинга в плановые задания в основном выполняются удовлетворительно. Однако у некоторых тренеров появилось желание "улучшить" технологию путем внесения в нее на их взгляд более совершенных приемов подготовки, таких как выездка с использованием шпрунтов и мартингалов, резвые "кончики" галопа перед оценкой двигательных качеств, увлечение работой на прибавленной рыси, прыжки через препятствия выше 120 см. Объясняется это стремлением лучше подготовить лошадей и показать как можно более высокие результаты на испытаниях. Тем не менее есть такое понятие как технологическая дисциплина - основной закон любого производства, обязательный для выполнения. Кроме того следует помнить, что мы имеем дело не со взрослыми лошадьми, а с молодняком 2-2,5 лет,

организм которых находится в завершающей стадии развития и подвержен пагубному влиянию чрезмерных нагрузок и грубых воздействий. Наша задача выявить спортивные задатки лошади, оценить перспективы ее использования, а не форсировать достижение высших спортивных результатов.

Условия подготовки и испытаний, т.е. прыжковых и тренировочных нагрузок, методическая установка, приемы подготовки должны быть стандартными. Любое отклонение от технологии, даже с самыми благими намерениями, может внести существенные коррективы в результаты испытаний и негативно повлиять на селекционный процесс. В связи с этим самостоятельность в подготовке молодняка недопустима. Если возникает потребность в изменении каких-либо элементов подготовки или введения новых приемов, они будут обсуждены на Совете специалистов и только в случае несомненной полезности включены в технологию.

В заключение можно констатировать, что проблема заводского спортивного тренинга в Западном регионе страны решается успешно: растет количество хозяйств, внедряющих технологию тренинга, укрепляется материально-техническая база тренотделений, растет профессиональное мастерство тренперсонала. Более заинтересованно стали относиться к тренингу молодняка руководители хозяйств.

РЕЗУЛЬТАТЫ

заводских спортивных испытаний молодняка, проведенных в 1989 г. в среднем по конным заводам

Конные заводы	Кол-во лошадей	длина (см)	длина шага	качества		оценка	оценка	оценка	оценка	оценка	оценка	оценка	оценка	оценка	оценка
				стиль	рисунки										
<u>Грабененская порода</u>															
Няунский	24	91,5	182,2	3,9	4,1	8,60	12,69	1,4	7,2	4,2	8,03	8,32			
И. М. Доватора	26	92,5	164,4	3,9	3,9	8,08	10,45	3,6	7,0	4,3	7,25	7,66			
Калининградский	14	90,9	164,5	3,8	3,6	7,83	9,34	2,6	7,3	4,3	6,98	7,41			
В среднем по породе	64	91,8	171,1	3,9	3,9	8,22	11,01	2,6	7,1	4,27	7,49	7,85			
<u>Гайновская и Молтинская породы</u>															
Жагарский	18	97,2	167,5	3,6	3,9	8,18	13,15	1,2	7,6	4,3	8,35	8,27			
Зилупе	6	95,9	167,8	4,1	4,3	8,58	10,76	1,3	7,8	3,7	7,42	8,00			
Калининградский	19	93,1	166,5	3,7	3,7	8,00	9,76	2,3	7,2	4,4	7,12	7,56			
В среднем по породе	43	95,2	167,1	3,7	3,8	8,16	11,40	1,7	7,4	4,2	7,68	7,92			
<u>Латвийская порода</u>															
Буртниеки	14	97,9	158,7	3,7	4,0	8,35	12,53	1,6	7,8	4,3	8,21	8,29			
Зилупе	5	91,6	164,0	3,4	3,8	7,9	12,21	1,0	7,7	4,6	8,17	8,03			
В среднем по породе	19	96,4	159,9	3,6	3,9	8,25	12,50	1,4	7,8	4,4	8,20	8,23			
<u>Воспроизводимая русская верховая порода</u>															
Старожилковский	42	91,0	158,0	3,5	3,6	7,46	11,28	2,3	7,4	4,6	7,76	7,61			
Коробово	7	85,6	147,0	3,4	3,5	6,33	11,80	2,0	7,3	4,9	8,00	7,17			
В среднем по породе	49	90,2	156,4	3,5	3,6	7,30	11,27	2,3	7,4	4,7	7,79	7,55			
Всего испытано 175 голов															





Место	Кличка	порода	происхождение	длина шага и прыжки	двигательные качества	качественная оценка	сила прыжков	качество прыжков	температура	оценочная	промеры
Конный завод им. Л. М. Доватора (20. XII. 88 г., коб. 1986 г. р.)											
1.	Галея	трк	Гид-Герда	104 166 5,0 5,0	10,00	14	1 8,0	5,0	9,0	9,50	162-180-20,5
2.	Адыгея	помесь	Евфрат-Аорта	94 185 5,0 4,5	9,50	12	3 9,0	4,0	8,33	8,67	155-178-19,0
3.	Маха	трк	Халиф-Мальба	98 172 4,5 4,5	9,33	12	3 7	4,75	7,92	8,63	161-180-20,5
(5. У. 1989 г., жер. 1987 г. р.)											
1.	Пост	трк	Ореол-Перспектива	104 185 5,0 4,5	10,33	13	2 8	5	8,67	9,50	159-175-20,0
2.	Коринф	трк	Халиф-Каховка	98 185 4,0 4,0	9,33	12	3 9	5	8,67	9,00	160-175-20,0
3.	Плагнат	трк	Гид-Палигра	96 192 4,5 4,5	9,67	12	3 7,5	5	8,17	8,92	157-175-20,5
Нямунский конный завод (13-15. У. 89 г., молодой 1987 г. р.)											
1.	Литексас	трк	Хеопсас-Либрета	111 200 5,0 4,5	11,17	14	1 8	4,5	8,83	10,00	165-190-21,0
2.	Классика	трк	Грэт-Карелия	96 208 4,5 5,0	10,17	15	0 8	5,0	9,30	9,74	165-181-20,0
3.	Версме	трк	Ветерок-Вица	96 200 4,5 4,0	9,67	15	0 7	5,0	9,00	9,34	159-187-19,5
Жагарский конный завод (9-10. XII. 1988 г., коб. 1986 г. р.)											
1.	Вакансия	ган	Викинг-Мембрана	96 179 4,5 4,5	9,30	13	2 9	5,0	9,0	9,15	162-198-22,0
2.	Аида	ган	Висмутас-Дата	104 192 5,0 4,0	9,60	13	2 7	4,0	8,0	8,80	164-198-21,0
3.	Соната	ган.	Данелус-Физика	104 156 4,0 4,5	8,50	13	2 9	5,0	9,0	8,75	164-195-21,5
(15. У. 89 г., молодой 1987 г. р.)											
1.	Ветра	ган	Викинг-Дайна	104 192 4,5 4,5	10,33	12	3 6,5	5,0	7,83	9,08	162-187-21,5
2.	Верденас	ган	Викинг-Гольмедел	104 200 4,0 3,5	10,00	13	2 6,0	3,0	7,33	8,67	166-194-22,0
3.	Зона	ган	Задарит-Формация	94 172 4,0 3,5	8,17	15	0 8,0	3,0	8,67	8,42	165-191-21,5
Калининградский конный завод (11-12. I. 89 г., коб. 1986 г. р.)											
1.	Дивизия	ган	Доверчивый-Веда	106 172 3,5 3,5	9,33	12	3 7,0	5,0	8,00	8,67	167-194-21,0
2.	Филишина	трк	Фокус-Пойма	88 192 5,0 4,0	8,83	12	3 8,0	4,0	8,00	8,42	156-184-19,0
3.	Фина	трк	Фокус-Персиянка	83 167 4,5 4,0	7,50	13	2 7,0	5,0	8,33	7,92	152-185-19,0
(10-11. У. 1989 г., коб. 1987 г. р.)											
1.	Бодрость	ган	Доверч.-Базилика	86 172 5,0 5,0	8,50	13	2 8,0	5,0	8,67	8,59	158-177-20,5
2-3.	Гравюра	ган	Ванда-Голгофа	89 185 4,5 4,5	8,83	13	3 6,0	5,0	8,00	8,42	162-183-21,0
2-3.	Ванда	ган	Доверч.-Выдумка	100 156 4,0 4,5	8,50	12	3 8,0	5,0	8,33	8,42	161-181-20,5

Лошади конных заводов, показавшие лучшие результаты

Место	Кличка	Порода	Происхождение			Двигательные кач-ва			прижковне кач-ва			общ. оцен		
			длина шага и рыси	качество рыси	галоп	длина шага и рыси	качество рыси	галоп	силы	темперамент	тех. оценка	техни. оценка	общ. оценка	
Дугарх-83	грк	Хог-Пелена	96	178	4,5	4,5	9,50	15	0	9,5	5	9,85	9,67	160-182-21,5
им. Л. М. Доватора (27. У. 85 г.)														
Литексас-87	грк	Хеопсас-Либрета	111	200	5,0	4,5	11,20	14	1	8,0	4,5	8,83	10,00	165-190-21,0
Нямунский конный завод (13-15. У. 89 г.)														
Магарский (16. У. 86 г.)														
Дикторжс-84	ган	Баст, хх-Диссерт.	96	172	4,5	4,0	9,17	15	0	8,0	5,0	9,33	9,25	160-194-21,5
Калининградский (19. У. 87 г.)														
Вафлида-85	ган	Вандал-Фергана	100	172	5,0	3,0	9,17	13	2	7,0	5,0	8,33	8,75	165-194-21,0
Старожилковский (25-26. У. 89 г.)														
Чудачка-87	врв	Капитолий-Чутлив.	100	208	4,0	4,5	10,2	13	2	8,0	5,0	8,67	9,42	164-185-20,0
Бургниеки (17-18. У. 89 г.)														
Дафния-87	лтв	Дельфин-Факия	106	185	5,0	4,5	10,50	14	1	7,5	5,0	8,83	9,67	162-184-21,0
Зилупе (19. У. 89 г.)														
Власта-87	глш	Влумчив.-Аполония	100	179	5,0	5,0	10,00	15	0	9,0	5,0	9,67	9,84	164-188-21,5
п. Ф. Коробово (5. У. 89 г.)														
Дотошный-87	врв	Дабан-Терка	93	156	4,0	4,0	8,00	15	0	8,0	5,0	8,00	8,00	159-173-19,0



Оценка жеребцов-производителей  
по работоспособности потомства



жер. ХЕОПСАС, гн., 1977 г.р. от Фокуса, Нямунский к.з.

Оценка жеребцов-производителей по уровню развития спортивных качеств у потомства, испытанного в 1989 г.

Место	Кличка жеребца	порода	испытано гол.	оценка		работоспособность	конные заводы
				двигательных качеств	прыжковых качеств		
1.	Ветерок	трк	3	9,50	9,00	9,26	Нямн.
2.	Грэт	трк	4	8,46	9,03	8,75	Нямн.
3.	Халиф	трк	3	9,16	8,20	8,68	Довт.
4.	Вдумчивый	ган	6	9,08	8,17	8,63	Зилп.
5.	Хеопсас	трк	5	9,90	7,33	8,61	Нямн.
6.	Викинг	ган	5	9,26	7,76	8,51	Жагр.
7.	Висмутас	трк	3	8,86	8,11	8,48	Жагр.
8-9.	Капитолий	ох	4	8,38	8,33	8,36	Стрж.
8-9.	Импорт	хх	3	8,50	8,22	8,36	Буртн.
10.	Габит	хх	4	7,83	8,67	8,25	Стрж.
11.	Задарит	хх	4	8,08	8,38	8,23	Жагр.
12.	Гид	трк	4	8,21	7,96	8,10	Довт.
13-14.	Фортпост	трк	3	7,50	8,67	8,08	Нямн.
13-14.	Торос	хх	9	8,23	7,93	8,08	Стрж.
15.	Фокус	трк	4	8,08	7,75	7,92	Калн.
16.	Эмс	хх	4	6,79	8,83	7,81	Жагр.
17.	Доверчивый	ган	7	8,45	7,14	7,80	Калн.
18.	Евфрат	трк/ахт	3	8,39	7,33	7,78	Довт.
19.	Холл	трк	9	7,79	7,56	7,68	Клн, Нямн.
20-21.	Хомерас	трк	5	7,93	7,40	7,67	Нямн.
20-21.	Вандал	ган	5	8,20	7,13	7,67	Калн.
22.	Дабан	хх	5	6,73	7,93	7,34	Короб.
23.	Конок	ахт	11	6,98	7,56	7,32	Стрж.
24.	Имбирь	упг	8	7,00	7,46	7,23	Стрж.
25.	Погремок	хх	3	7,62	6,33	6,98	Довт.
26.	Пробег	ган	3	7,61	6,28	6,95	Калн.
27.	Гольдфиш	ган	4	7,04	6,79	6,92	Зилп.
28.	Форум	трк	3	7,67	6,11	6,89	Калн.
29.	Креолас	трк	3	7,30	6,33	6,84	Довт.

Жеребцы-производители, оцененные по 2-м испытанным потомкам

1.	Дельфин	ган		9,50	9,00	9,25	Бурт.
2.	Фасад	ган		8,58	8,83	8,70	Бурт.
3.	Ореол	трк		9,50	7,67	8,58	Довт.
4.	Данелиус	ган.		7,50	9,04	8,33	Жагр.
5.	Фанс	латв.		8,08	8,42	8,25	Бурт.
6.	Галоп	трк		7,42	7,59	7,50	Довт.
7.	Такт	ох		8,00	6,67	7,33	Калн.
8.	Гамбит	упг		7,50	6,12	6,84	Стрж.

Примечание: - подчеркнуты выбывшие жеребцы  
 хх-условное обозначение чистокровной верховой породы  
 ох-условное обозначение арабской чистокровной породы

БИБЛИОТЕКА  
 ВЧЛН  
 КОНЕВОДСТВА

20-21

Кумулятивная оценка жеребцов-производителей по уровню развития спортивных качеств у потомства (1980-89 г.г.)

Место	кличка жеребца	порода	испытано гол.	промеры в возр. 2,5 года			оценка спорт. кач-в			конный завод
				двигатель	прыжки	сред. оценка	двигатель	прыжки	сред. оценка	
			3	162,5	189,0	21,5	8,56	8,67	8,62	Бурт.
1.	Финалдс	лтв	24	161,4	181,3	20,1	8,91	7,79	8,35	Нямн.
2.	Хеопсас	трк	14	161,0	181,3	20,6	7,94	8,64	8,29	Двт, Злп.
3.	Игрек	трк	5	159,0	180,0	20,1	7,74	8,80	8,27	Довт.
4.	Лак	ох	3	160,3	191,3	20,8	8,17	8,17	8,17	Жагр.
5.	Баст	хх	6	158,8	177,8	20,3	8,36	7,95	8,15	Довт.
6.	Гид	трк	4	165,5	192,0	22,5	8,58	7,67	8,13	Жагр.
7.	Водопад	ган	4	158,3	185,0	20,5	7,73	8,47	8,10	Довт.
8.	Силуэт	трк	11	161,9	189,8	21,4	8,54	7,64	8,09	Жагр.
9.	Викинг	ган	17	161,2	181,8	20,7	7,86	8,20	8,03	Бурт.
10.	Импорт	хх	6	161,2	181,8	20,7	7,78	8,29	8,04	Довт.
11.	Евфрат	трк/ахт	13	158,6	177,6	20,5	7,67	8,34	8,00	Нямн.
12.	Демонас	трк	3	162,0	186,7	20,7	7,67	8,34	8,00	Нямн.
13-14.	Лефобэр	хх	24	161,5	181,5	19,7	8,43	7,49	7,96	Нямн.
13-14.	Элевер	трк	4	163,5	183,8	21,0	7,75	8,17	7,96	Калн.
15.	Протон	трк	8	159,2	177,6	20,5	7,70	8,20	7,95	Довт.
16.	Вандал	ган	9	162,5	190,3	21,4	8,40	7,44	7,92	Калн.
17.	Хомерас	трк	33	162,6	184,4	20,0	7,94	7,87	7,91	Нямн.
18-19.	Сонет	хх	6	163,4	190,2	20,5	8,43	7,36	7,90	Бурт.
18-19.	Грэт	трк	22	160,7	183,9	19,8	7,72	8,07	7,90	Нямн.
20-21.	Ореол	трк	33	160,0	181,4	20,8	8,44	7,36	7,88	Довт.
20-21.	Привет	трк	29	161,8	184,5	20,4	7,93	7,83	7,88	Нямн.
22-23.	Эмс	хх	17	159,8	184,8	20,4	7,48	8,20	7,84	Жагр.
22-23.	Висмутас	трк	11	162,2	187,7	20,6	8,23	7,45	7,84	Жагр.
24.	Кервен	ахт	11	159,9	178,1	19,5	8,15	7,50	7,83	Стрж.
25-26.	Доверчивый	ган	8	161,6	182,6	21,2	8,42	7,21	7,82	Калн.
25-26.	Гелий	ган	5	163,0	189,0	22,0	8,00	7,63	7,82	Калн.
27.	Фасад	ган	9	159,5	188,5	21,2	7,61	7,98	7,79	Жгр. Брт.
28.	Торос	хх	26	154,9	177,0	19,3	7,82	7,69	7,76	Стрж.
29.	Диапазон	трк	8	157,3	175,6	20,7	7,60	7,88	7,74	Довт.
30.	Барьер	упг	9	155,7	177,3	19,8	7,70	7,76	7,73	Стрж.
31.	Имбирь	упг	31	156,8	175,7	19,4	7,64	7,73	7,69	Стрж.
32-33.	Погремок	хх	8	159,8	176,3	20,4	8,37	6,96	7,67	Довт.
32-33.	Канадийчик	трк	6	157,0	180,7	19,7	7,63	7,73	7,67	Нямн.
34.	Капитолий	ох	48	156,1	177,8	19,7	7,69	7,62	7,66	Стрж.
35.	Вандянис	трк	4	158,3	185,0	21,0	7,54	7,75	7,65	Жагр.
36.	Галоп	трк	40	158,8	179,4	20,5	7,54	7,71	7,63	Довт.
37.	Такт	ох	10	160,8	189,4	20,5	7,80	7,35	7,58	Калн.
38.	Гулистан	ахт	4	158,7	182,0	20,5	7,80	7,30	7,55	Довт.
39.	Хог	трк	31	156,5	174,2	20,1	7,38	7,72	7,51	Довт.
40.	Фокус	трк	15	160,7	182,8	20,3	7,31	7,63	7,47	Калн.
41.	Холл	трк	26	161,5	183,8	20,1	7,02	7,90	7,46	Клн. Нямн.
42.	Патент	трк	9	160,0	180,0	20,5	7,74	7,02	7,38	Довт.
43.	Хоккей-29	трк	37	159,1	178,7	20,3	7,06	7,69	7,38	Довт.
44.	Игранный	р. рыс.	12	155,0	173,0	19,4	7,56	7,16	7,36	Стрж.
45.	Платан	ох	14	159,6	193,7	20,1	7,42	7,25	7,33	Довт.
46.	Кубатур	упг	6	155,8	180,3	19,5	7,32	7,28	7,30	Стрж.
47.	Апломб	глш	4	162,0	185,5	21,5	6,75	7,84	7,29	Бутн.
48.	Пробег	ган	4	162,0	181,7	20,8	7,92	6,63	7,28	Калн.
49.	Рипон	хх	15	156,8	175,7	20,1	7,61	7,71	7,16	Довт.
50.	Набег	упг	43	158,1	177,9	19,8	7,15	7,14	7,15	Стрж.

продолжение табл. 2

Место	кличка жеребца	порода	испытано гол.	промеры			оценка спорт. кач-в			конный завод
				в возр.	2,5 года	года	двигательн.	прыжковых	сред. оценка	
51.	Гром	ушг	6	-	-	-	7,22	7,04	7,14	Стрж.
52.	Наргиль	трк	5	162,7	178,0	21,3	7,48	6,68	7,08	Довт.
53.	Грохот	ушг	36	159,3	175,9	20,3	7,80	6,14	6,97	Стрж.
54.	Волос	хх	19	156,6	180,5	19,6	7,05	6,85	6,95	Стрж.
55.	Гольдфиш	ган	4	163,5	183,5	21,9	7,04	6,79	6,92	Зилп.
56.	Мант	ох	10	155,3	176,8	18,8	6,90	6,90	6,90	Стрж.
57.	Розмарин	хх	6	160,5	178,3	20,1	6,88	6,66	6,77	Нямн.
58-59.	Экватор	трк	5	157,8	180,5	20,6	6,06	7,50	6,78	Довт.
58-59.	Хромоген	трк	4	160,3	180,8	20,1	7,12	5,97	6,55	Нямн.



жер. ГРЭТ, рыж., 1971 г.р., от Этюда, Нямунский к.з.

Кумулятивная оценка жеребцов-производителей по уровню развития двигательных качеств у потомства. (1980-89г.г.)

Место	кличка жеребца	Длина шага (см)		стиль		оценка
		на шагу	на рыси	на рыси	на галопа	
1.	Хеопсас	95,4	182,3	4,3	4,1	8,91
2.	Водопад	96,5	167,8	4,5	3,8	8,58
3.	Финалс	98,0	165,0	3,8	3,5	8,56
4.	Викинг	96,8	171,6	3,9	3,7	8,54
5.	Ореол	92,7	177,4	3,3	4,1	8,44
6-7.	Лефобэр, хх	93,2	172,5	3,9	4,2	8,43
6-7.	Сонет, хх	97,8	168,8	3,5	3,4	8,43
8.	Доверчивый	96,3	164,9	3,8	3,9	8,42
9.	Вандал	94,0	171,3	3,9	3,7	8,40
10.	Погремок, хх	96,9	166,0	3,4	3,8	8,37
11.	Гид	94,5	170,0	3,8	4,1	8,36
12.	Висмутас	98,6	168,9	3,5	3,5	8,23
13.	Баст, хх	91,7	162,0	3,7	4,2	8,17
14.	Кервен, ахт	96,5	157,9	3,7	3,9	8,15
15.	Гелий	94,0	161,4	3,8	3,6	8,00
16-17.	Хомерас	91,6	172,9	3,6	3,7	7,94
16-17.	Игрек	93,5	161,6	3,7	3,7	7,94
18.	Притет	91,0	169,9	3,7	3,7	7,91
19.	Проос	91,8	170,5	3,2	3,4	7,92
20.	Имяор, хх	92,5	151,8	3,3	3,8	7,86
21.	Торос, хх	91,2	162,3	3,9	3,9	7,82
22.	Грохот	94,5	159,1	3,6	3,6	7,81
23-25.	Такт, ох	91,9	159,8	3,9	3,7	7,80
23-25.	Евфрат	89,5	167,8	3,6	3,7	7,80
23-25.	Гулистан, ахт	89,0	157,0	3,8	4,0	7,80
26.	Элевер	95,3	165,5	3,2	3,4	7,75
27-28.	Патент	87,0	170,9	3,9	3,7	7,74
27-28.	Лак, ох	91,0	165,2	3,7	4,5	7,74
29.	Силуэт	92,7	151,5	3,8	3,9	7,73
30.	Грэт	88,1	166,5	3,9	3,8	7,72
31-32.	Барьер	90,8	165,0	3,6	3,8	7,72
31-32.	Протон	91,0	156,5	3,6	3,9	7,70
33.	Капитолий, ох	91,0	159,9	3,8	3,7	7,70
34.	Демонас	92,3	164,3	3,5	3,5	7,69
35.	Имбирь	91,2	160,0	3,7	3,7	7,67
36.	Канадийчик	89,8	167,3	3,3	3,7	7,64
37.	Фасад	93,4	155,8	3,4	3,4	7,63
38.	Диапазон	90,0	155,7	4,3	3,4	7,61
39.	Лань	93,7	157,2	3,4	3,3	7,60
40-41.	Галоп	89,0	164,9	3,6	3,7	7,56
40-41.	Вандянис	92,8	152,5	3,4	3,9	7,54
42-43.	Эмс, хх	94,7	157,4	3,0	3,6	7,54
42-43.	Наргиль	89,6	157,0	3,4	3,3	7,48
44.	Платан, ох	86,8	165,4	3,6	3,8	7,42
45.	Хог	89,9	154,9	3,7	3,9	7,38
46.	Кубатур	93,0	147,0	3,4	4,0	7,32
47.	Фокус	89,9	160,7	3,7	3,6	7,31
48.	Гром	91,0	157,0	3,3	3,2	7,22
49.	Набег	89,3	153,8	3,5	3,6	7,15
50.	Хромоген	87,7	153,5	3,8	3,4	7,12

Место	кличка жеребца	Длина шага (см)		стиль		оценка
		на шагу	на рыси	рыси	галопа	
51.	Хоккей-29	88,6	157,8	3,3	3,5	7,06
52.	Колос, хх	92,7	148,1	3,3	3,1	7,05
53.	Гольдфин	91,5	153,5	2,9	3,3	7,04
54.	Холл	88,4	156,2	3,3	3,5	7,02
55.	Мант, ох	87,4	152,2	3,8	3,7	6,94
56.	Розмарин, хх	90,5	149,8	3,3	3,5	6,88
57.	Апломб	91,3	155,5	3,0	2,6	6,75
58.	Рипон, хх	87,2	147,6	3,1	3,2	6,61
59.	Экватор	82,8	153,3	2,4	3,3	6,06

жер. ХАЛИФ, сер., 1981 г.р., от Фальстава (ГДР), им. Доватора

Кумулятивная оценка жеребцов-производителей по уровню развития прыжковых качеств у потомства (1980-89 г.г.)

Место	кличка жеребца	оценка силовых качеств	технич. рез-т (ш.о.)	стиль прыжка	темперамент	оценка
1.	Лак, ох	13,20	1,8	8,5	4,7	8,80
2.	Финалс	12,68	2,3	8,3	5,0	8,67
3.	Игрек	13,32	1,0	8,1	4,5	8,64
4.	Силуэт	13,11	1,2	8,1	4,2	8,47
5.	Демонас	13,68	1,3	6,7	4,7	8,34
6.	Евфрат	12,97	1,8	7,9	4,0	8,29
7-9	Протон	12,00	2,1	8,6	4,0	8,20
7-9	Эмс, хх	12,30	1,7	8,0	4,2	8,20
7-9	Импорт, хх	12,80	2,2	7,6	4,2	8,20
10-11	Баст, хх	11,85	1,8	8,3	4,3	8,17
10-11	Элевер	12,01	2,7	7,2	5,0	8,17
12.	Грэт	12,21	1,6	7,7	4,3	8,07
13.	Фасад	12,04	2,6	7,7	4,2	7,98
14.	Гид	12,35	2,0	7,7	4,4	7,95
15.	Холл	11,90	1,8	7,4	4,4	7,90
16.	Диапазон	10,82	0,7	8,2	4,6	7,88
17.	Хомерас	12,01	1,9	7,7	4,4	7,87
18.	Апломб	11,42	3,0	7,7	4,3	7,84
19.	Привет	11,89	1,7	7,7	4,3	7,83
20.	Хеопсас	12,07	1,9	7,7	4,1	7,79
21.	Барьер	11,66	1,7	7,7	4,5	7,76
22.	Вандянис	12,24	3,5	7,7	3,6	7,75
23-24	Имоирь	11,39	2,1	7,7	4,5	7,73
23-24	Канадийчик	12,59	2,5	6,8	3,8	7,73
25.	Хог	11,36	2,1	7,7	4,3	7,72
26-27	Галоп	11,93	2,1	7,7	4,1	7,71
26-27	Рипон, хх	11,33	1,9	7,7	4,3	7,71
28-29	Торос, хх	11,17	2,5	7,7	4,4	7,69
28-29	Хоккей-29	11,47	1,9	7,7	4,0	7,69
30.	Водопад	10,76	3,2	7,7	4,5	7,67
31.	Викинг	11,07	2,4	7,7	4,3	7,64
32-33	Гелий	10,59	3,6	8,1	4,2	7,63
32-33	Фокус	10,79	2,3	7,7	4,3	7,63
34.	Капитолий, ох	11,16	2,4	7,7	4,2	7,62
35.	Лефевэр, хх	10,87	2,0	7,7	3,9	7,49
36-37	Экватор	10,90	2,2	7,7	4,2	7,50
36-37	Кервен, акт.	11,30	2,4	7,7	4,2	7,50
38.	Висмутас	10,65	2,4	7,7	4,1	7,45
39.	Вандал	10,22	2,4	7,7	4,4	7,44
40-41	Сонет, хх	9,48	1,7	7,7	4,8	7,36
40-41	Ореол	10,68	2,5	8,2	4,4	7,36
42.	Такт, ох	9,65	2,6	7,7	4,2	7,35
43.	Гулистан, акт.	9,23	2,5	7,7	4,6	7,30
44.	Кубатур	10,84	2,0	9,0	3,7	7,28
45.	Платан, ох	10,75	2,0	6,7	4,3	7,25
46.	Доверчивый	10,33	2,3	7,7	3,9	7,21
47.	Игранный	9,98	2,3	6,9	4,4	7,16
48.	Набег	9,62	1,5	7,7	3,9	7,14
49.	Гром	9,70	2,5	7,7	4,3	7,04
50.	Патент	9,26	3,4	7,7	4,3	7,02

продолжение

Место	Кличка жеребца	оценка силовых качеств	технич. рез-т (ш.о.)	стиль прыжка	темперамент	Оценка
51.	Погремок, хх	9,08	4,0	7,4	4,4	6,96
52.	Мант, ох	10,30	2,5	6,3	4,1	6,90
53.	Колос, хх	9,15	3,2	7,3	4,1	6,85
54.	Гольдфиш	9,97	1,0	7,4	3,0	6,79
55.	Наргиль	9,44	2,4	7,0	3,6	6,68
56.	Розмарин, хх	8,82	2,3	7,5	3,7	6,66
57.	Пробег	9,79	2,3	6,5	3,6	6,63
58.	Грохот	7,82	3,3	6,7	3,9	6,14
59.	Хромоген	7,31	1,5	6,6	4,0	5,97



жер. ВАЛЕРИК, т.гн., 1963 г.р. от Вейнгау, под Второвым



Таблица-5

Список жеребцов-производителей испытанного молодняка

№ п/п	Кличка	масть	год рожд.	порода	происхождение	промеры	конный завод
1.	Алломо	т. гн.	81	гшт	Ацетон	170-193-22,5	Бурт.
2.	Барьер	кар.	81	уш	Разбор	165-182-20,5	Стрж.
3.	Баст	т. гн.	72	хх	Хорог	166-187-21,0	Жагр.
4.	Вандал	т. гн.	79	ган	Валерик	165-195-22,5	Клнг.
5.	Вдумчивый	гн.	75	ган	Валерик	176-193-23,0	Зилл.
6.	Ветерок	вор.	78	трк	Топкий	163-192-21,0	Нямн.
7.	Водник (Вандянис)	вор.	71	трк	Остряк	167-192-22,0	Жагр.
8.	Водопад	т. гн.	74	ган	Валерик		Жагр.
9.	Викинг	гн.	75	ган	Валерик		Жагр.
10.	Висмутас	гн.	72	трк	Хромоген	168-202-22,0	Жагр.
11.	Габит	т. гн.	82	хх	Афинс Буд	170-201-22,0	Нямн., Жагр.
12.	Галоп	вор.	69	трк	Цомлей	163-184-19,0	Стрж.
13.	Гамбит	т. гн.	78	уш	Изгон	162-187-20,0	Довт.
14.	Гелий	рыж.	65	ган	Гюнтер	167-185-20,5	Стрж.
15.	Гид	рыж.	78	трк	Диализон	165-207-24,0	Клнг.
16.	Гольдфиш	рыж.	73	ган	Гюнтер	158-185-20,5	Довт.
17.	Гром	вор.	68	уш	Гуниб, хх	173-202-22,0	Зилл.
18.	Грохот	вор.	64	уш	Хруст	162-188-20,0	Стрж.
19.	Грет	рыж.	71	трк	Этюд	169-195-21,0	Стрж.
20.	Гулистан	вор.	65	ахт	Каплан	162-188-21,0	Окз., Нямн.
21.	Дабан	вор.	80	хх	Баград	162-184-20,5	Стрж.
22.	Данелиус	т. рыж.	73	ган.	Себастьян	162-188-20,0	Короб.
23.	Дельфин	рыж.	73	ган.	Дональд	166-207-22,5	Жагр.
24.	Демонас	рыж.	80	трк	Хромоген	173-206-23,0	Бурт.
25.	Диализон	вор.	69	трк	Помпей	169-200-22,0	Нямн.
26.	Доверчивый	гн.	73	ган.	Дуо	164-190-21,0	Довт.
27.	Евфрат	сол.	75	трк/ахт	Эпиграф	171-194-22,0	Клнг.
28.	Задарит	рыж.	73	хх	Дельфин	165-195-20,5	Довт.
29.	Игранный	вор.	70	р. рыс.	Градуc	164-188-21,0	Жагр.
30.	Игрек	вор.	73	трк	Эпиграф	163-180-19,0	Стрж.
31.	Имбирь	кар.	66	уш	Беспечный	167-194-22,0	Довт., Зилл.
					Изба	160-193-20,0	Стрж.

№	Кличка	масть	год	рожд.	порода	происхождение	И	промеры	Долженые	конный завод
32.	Импорт	гн.	69	хх	Полярный	Истина	174	190-21,5	Бурт.	
33.	Канадийчик	гн.	77	трк	Попрад	Канада	168	198-21,5	Нямн.	
34.	Капитолий	гн.	76	ох	Тополь	Кайя	156	180-19,0	Стрж.	
35.	Кервен	вор.	80	ахт	Кемал	Ода	163	173-19,0	Стрж.	
36.	Колос	вор.	73	хх	Контакт	Станица	163	184-20,0	Стрж.	
37.	Конок	вор.	71	ахт	Климат	Кульча	165	182-20,0	Стрж.	
38.	Креолас	гн.	81	трк	Хеопсас	Карелия	167	192-20,5	Довт.	
39.	Кубатур	т. гн.	70	ушг	Беспечный	Кибитка	165	194-21,0	Стрж.	
40.	Лак	сер.	60	ох	Канкан	Лаба	154	180-19,5	Довт.	
41.	Лефобер	гн.	73	хх	Эффект	Лестная	171	190-21,0	Нямн.	
42.	Мант	гн.	79	ох	Набег	Маргаритка	157	175-19,0	Стрж.	
43.	Набег	вор.	68	ушг	Беспечный	Навигация	164	185-20,0	Стрж.	
44.	Наргиль	вор.	62	трк	Амадеуш	Найша	169	200-21,5	Двт., Стрж.	
45.	Ореол	бур.	75	трк	Эскадрон	Опека	166	198-22,0	Двт., Нямн.	
46.	Патент	вор.	74	трк	Эпиграф	Педаль	166	190-21,0	Довт.	
47.	Привет	гн.	63	трк	Пиллигрим	Элоха	166	192-21,0	Нямн.	
48.	Платан	гн.	71	ох	Асуан	Птичка	158	185-20,5	Довт.	
49.	Погремок	кар.	72	хх	Гаер	Призма	169	190-22,5	Довт.	
50.	Пробег	гн.	79	ган.	Призрак, ох	Глория	171	173-19,0	Клнг.	
51.	Протон	гн.	72	трк	Оплот	Педаль	158	186-20,5	Довт.	
52.	Рипон	гн.	75	хх	Прогноз	Решта	168	192-21,5	Довт.	
53.	Розмарин	рыж.	63	хх	Рафаэль	Резеда	170	189-21,0	Нямн.	
54.	Силуэт	вор.	71	трк	Этюд	Сказка	160	180-20,0	Окз, Довт.	
55.	Сонет	т. гн.	66	хх	Эффект	Сопка	166	190-21,0	Жагр.	
56.	Такт	сер.	79	ох	Кумир	Теберда	156	172-20,0	Клнг.	
57.	Торос (Тунис)	вор.	76	хх	Статор	Тирада	165	188-20,0	Стрж.	
58.	Фанс	вор.	83	лтв	Фивалс	Абба	168	190-22,0	Бурт.	
59.	Фасад	гн.	74	ган	Фокус	Дрофа	165	197-21,0	Жагр., Бурт.	
60.	Финалс	т. гн.	70	лтв	Флагманис	Малва	171	203-23,0	Бурт.	
61.	Фокус	гн.	63	трк	Фиделио, хх	Ужонья	166	194-22,0	Клнг.	
62.	Фортбст	гн.	78	трк	Фараон, хх	Преграда	166	196-22,0	Довт.	
63.	Форум	гн.	82	трк	Фокус	Оргия	167	199-20,5	Нямн.	
64.	Халиф	сер.	81	трк	Фальстафф	Хлоя	166	193-21,0	Клнг.	
65.	Хеопсас	гн.	77	трк	Фокус	Хунта	167	199-20,5	Довт.	
66.	Холл	вор.	76	трк	Эол	Хозяйка	167	190-21,0	Нямн.	
67.	Эмс	гн.	75	хх	Статор	Экишировка	167	188-21,0	Довт.	

Маточные семейства и гнезда  
в ганноверской и голштинской породах

Исполнитель - Дорофеева Н.В.  
В работе использованы материалы Балакшина О.А.

## Принятые сокращения

### породы:

- ган - ганноверская
- глш - голштинская
- трк - траккененская
- ахт - ахалтекинская
- хх - чистокровная английская
- ох - чистокровна арабская

### конные заводы:

- Брт - Буртниеки, Латв.ССР
- Злп - Зилупе, Латв.ССР
- Жгр - Жагарский, Лит.ССР
- Клн - Калининградский, РСФСР
- Трв - Тервете, Латв.ССР
- Днепр - Днепропетровский, УССР

### племенные фермы Латв.ССР:

- Авангардс - к.х. Авангардс
- Аллажи - к.х. Аллажи
- Алсунга - к.х. Алсунга
- Ленина - к.х. Ленина
- Лдз - с. Лайдзе
- Лузебере - к.х. Лузебере
- Салац. - с.х. Салацгрива
- Саркен. - к.х. Саркенайс Октобрис
- Стендс - Стендская СОС
- Сдмл - к.х. И. Судмалис
- Тир - ОС Тирайне

### прочие:

- сп - использование в спорте
- о. - отец

Обозначение хозяйства после клички лошади -- место использования; после года рождения -- место рождения.

Маточные семейства и гнёзда в ганноверской породе.

Для разведения лошадей ганноверской породы в СССР с 1959 по 1973 гг. было закуплено 7 жеребцов и 86 кобыл, в т.ч. поступило из ФРГ - 1 жеребец и 33 кобылы и из ГДР - 6 жеребцов и 53 кобылы. Все поголовье пошло на комплектование конных заводов - Калининградского (с 1960) и Жагарского (с 1970г.).

Со времени начала работы с ганноверской породой в Калининградском конном заводе прошло 30 лет, а со времени составления В.Ф.Чебаевским I плана племенной работы - около 20 лет. За этот период работа с ганноверской породой вышла за рамки одного завода. Особенно этот процесс усилился с 1978 г., когда Калининградский конный завод принял тракененских маток Починковского и Старожиловского конных заводов и был вынужден сократить маточное поголовье ганноверской породы. Большая часть этого поголовья поступила на конефермы Латвии.

Сведений о том, кобылы каких маточных семейств поступили к нам из ГДР и ФРГ нет. Однако за этот период сформировались маточные семейства и гнёзда, получившие распространение в конных заводах и конефермах России, Литвы, Латвии. Краткая характеристика семейств и гнёзд, имеющих в современном составе не менее 4<sup>х</sup> кобыл, дана в таблице I; генеалогические схемы семейств дают представление о их происхождении и распространении в хозяйствах.

I. ГРИФФС-ТОХТЕР - некрупная, в спортивном типе кобыла, неоднократно премированная на выставках, стала родоначальницей одного из ведущих семейств в ганноверской породе. Представительницы этого семейства характеризуются крупным ростом и в основном тёмной мастью. Из 3<sup>х</sup> её дочерей необходимо выделить Патагонию от тракененского Пилигрима. Начав формироваться в Калининградском конном заводе, кобылы этого семейства сейчас есть в Жагарском конном заводе Литовской ССР, Тервете, Буртниеки и племферме Лайдзе Латвийской ССР. Из этого семейства выходят 4 жеребца-производителя - Викинг, Вайгач и Вагнер - все от Валерика и Галоп от Гюнтера.

Семейства и гнезда ганноверских кобыл в конных заводах и племенных фермах  
КОЛХОЗОВ И СОВХОЗОВ

Поряд- но- вой но- мер	название семейства ! масть, год и место рождения чальницы, дромеры	! количес- тво жеребцов ! кобыл в произво- дстве	3	2	9	1	—	! харак- теристи- ка кобыл ! спорт. ! гн., т. гн. ! вор. ! сер! ! промеры
1.	ГРИФС-ТОХТЕР, т. гн., 1956 в ЦДР, 160-190-21,0	12	4	3	2	9	1	— 164, 6-199-22,0
2.	ФОРТУНА I, гн. 1960 в ЦДР, 166-212-22,5	10	—	—	—	8	—	2 161, 4-198-21,3
3.	ФОРМА, рыж. 1965 в Кнгр., 164-196-22,0	10	—	—	1	4	5	— 166, 9-201-22,0
4.	ФИСТАШКА, вор. 1961 в ЦДР, 162-198-21,0	8	2	1	2	4	1	1 164, 8-200-21,9
5.	ГОЛЬДЕНЕ, рыж. 1958 в ЦДР, 158-199-21,0	8	1	—	7	1	—	— 163, 6-198-21,9
6.	ЭЛЬРБЕ, рыж. 1961 в ФРГ, 162-203-21,0	7	2	—	2	5	—	— 165, 0-197-22,1
7.	ФЛИДЕРЛАУБЕ, кар. 1959 в ФРГ, 166-223-23,0	7	2	—	2	5	—	— 165, 7-201-22,0
8.	ГУНИЛЬДА, гн. 1963 в ЦДР, 165-198-21,0	8	—	—	2	6	—	— 163, 9-201-21,6
9.	ФЕДЕРНЕМЛКЕ, рыж. 1957 в ЦДР, 158-207-22,0	6	—	—	3	3	—	— 162, 8-196-21,3
10.	ГУАНА, гн. 1957 в ЦДР, 168-198-23,0	5	—	—	2	3	—	— 164, 0-194-21,6
11.	ЭЛЬФЕНВАХТ, рыж. 1959 в ФРГ, 164-204-22,5	5	1	—	3	2	—	— 166, 8-205-21,3
12.	ДЕМАГОГИН, рыж. 1956 в ЦДР, 162-198-20,5	4	5	—	—	4	—	— 165, 3-204-22,0

поряд- ковый номер	название месть, год рождения и промеры	количество в семье	жеребцов производителей	выдающ. спорт. лошадей	характеристика кобыл (масти, промеры)
13.	ФЛИЦЕРМЕССЕ, РЫЖ., 1959 в ФРГ, 162-204-21,5	4	3	-	3 I - 164,7-206-21,8
14.	АБЛЕТТИН, РЫЖ., 1960 в ЦДР, 161-193-21,5	4	-	-	- 4 - 164,3-203-21,5
15.	ДОФТАННЕ, ГН., 1959 в ФРГ, 169-195-21,0	3	-	I	- 2 - 165,3-202-21,7
16.	ВАЦЕРМЕШЛЬ, Т. ГН., 1959 в ФРГ, 159-199-22,0	3	-	-	- 2 - 163,0-197-21,3
17.	ФАКУЛЬТЕТ, Т. ГН., 1962 в ФРГ, 161-204-22,0	3	I	-	- 3 - 160,7-200-21,8
18.	ОВАЦИОН, ГН., 1962 в ФРГ, 163-200-21,0	3	-	-	- 3 - 169,0-201-21,5
19.	ДОНАТЕЛЛА, ГН., 1966 в ЦДР, 168-215-21,0	2	-	I	- I 160,5-199-21,0
20.	ГУСИ, Т. ГН., 1967 в ЦДР, 166-215-21,5	2	-	-	- I 161,5-201-21,5
21.	ВАЙЕРТАНЕ, РЫЖ., 1959 в ФРГ, 160-198-21,0	2	-	I	- 2 - 163,5-197-21,3
22.	ДОНЕХЕЛЬДИН, РЫЖ., 1962 в ФРГ, 160-191-21,0	3	-	-	- 2 - 162,3-202-21,3
23.	ГОЛЬШМЕШЛЬ, Т. ГН., 1964 в ЦДР, 168-205-21,0	4	-	I	- I 166,0-200-21,0
24.	ЛЮМБРА, РЫЖ., 1963 в ФРГ, 165-210-22,0	2	-	-	- 2 - 163,0-195-21,0

ГРИФОН-ЛОХТЕР (Griffon-Lochter), семейство МЛ.  
 Г. гн. 1966 г. л., из ЦПР в 1959 г.  
 (Гриф I-Адендендунг), 160-190-21; 8-7-6; 3м

Клн.

ГЕОПТИН, Клн  
 т. гн. 65  
 о. Лонгер

ПАТАГОНИЯ, Клн  
 вор. 62  
 о. Линдтрим, трк

ГЕОРГИНА, Брт  
 рыж. 71  
 о. Лонгер

ВИКИНГ, Жгр  
 гн. 70  
 о. Валерик  
 ДИРЕНЬКА, Лдз  
 т. гн. 72  
 о. Дуо

ВЕГА, Трв  
 гн. 74  
 о. Валерик

ДАЙНАВА, Трв  
 вор. 78  
 о. Демосфен  
 МАСКАВА, Трв  
 рыж. 79  
 о. Мамбо, трк

ГАЛОП, Жгр  
 т. гн. 71  
 о. Гюнтер

ФАРИДА, Жгр  
 гн. 74  
 о. Фрегат  
 ФАБУЛА, Жгр  
 гн. 80  
 о. Атрибут

ДИСЦИПИНА, Клн

т. гн. 68  
 о. Дуо

Дипломатка  
 о. Дуо

Диплом,  
 о. Дуо

Дипломат  
 о. Дифер

ВАЙГАЧ, Клн  
 гн. 79  
 о. Валерик

ВАТНЕР, Трв  
 гн. 80  
 о. Валерик

ВЕГА, Клн  
 гн. 82  
 о. Валерик

ДАУГАВА, Клн  
 рыж. 77  
 о. Дифер

ВЕДА, Клн  
 гн. 82  
 о. Валерик

ВИДНАЯ, Клн  
 гн. 86  
 о. Ванда

БРИТСОЛЕТНАЯ, Клн  
 гн. 87  
 о. Пробег

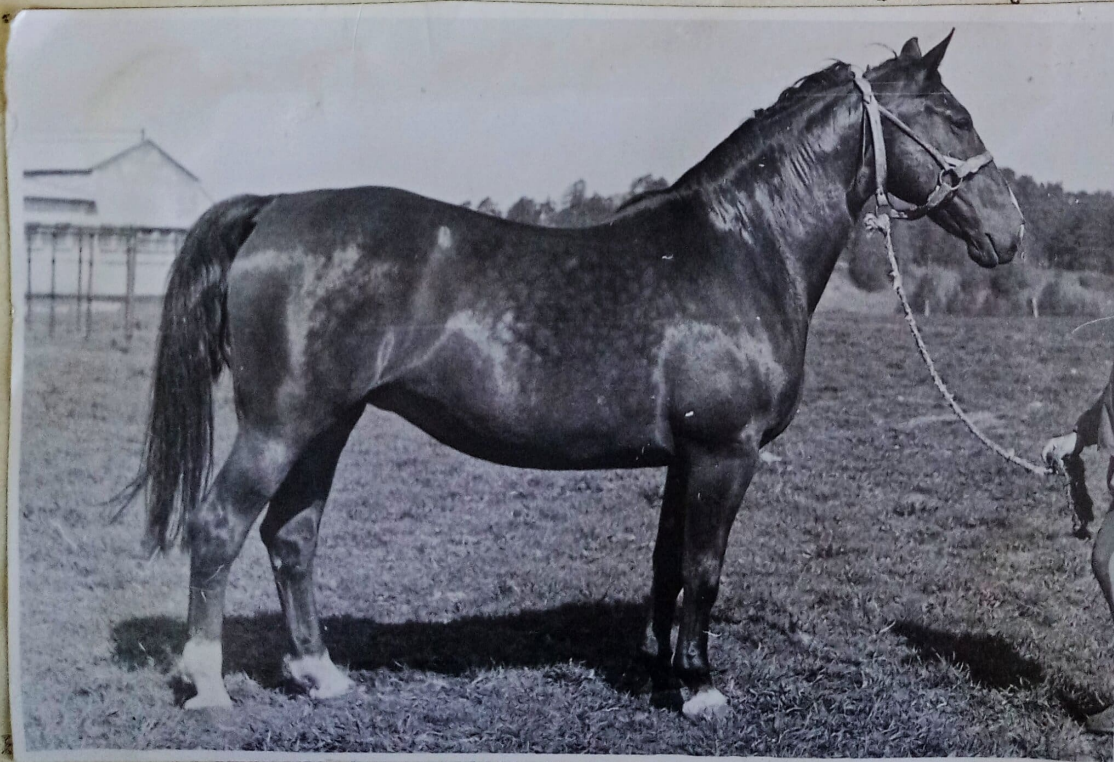
ШВИЗИЯ, Клн  
 т. гн. 86  
 о. Доверчивый



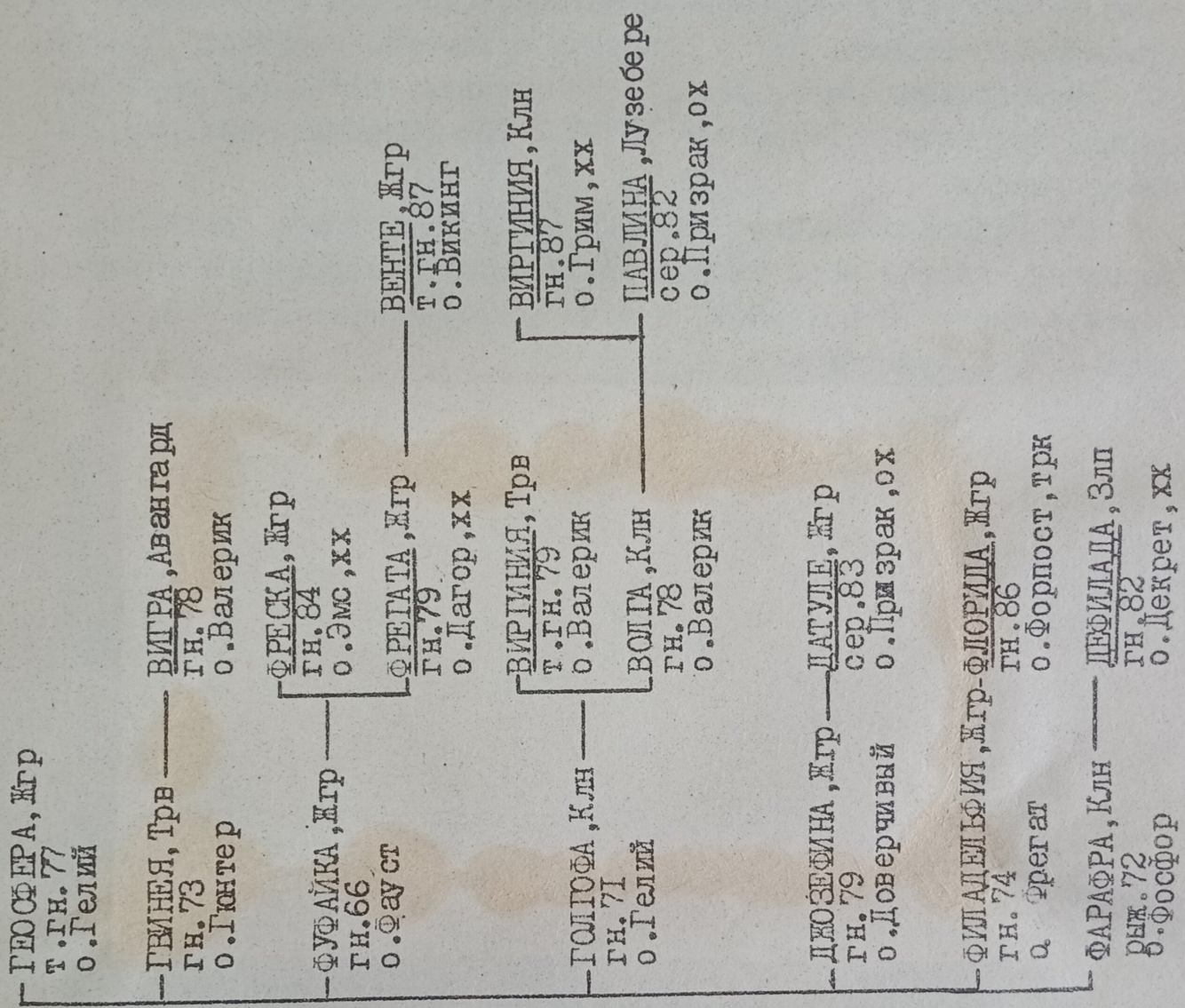


коб. ДИПЛОМАНТКА, вор, 1969 г.р., от Дуо под О.Щербой  
Дети Потогонии-Диплом, Дипломантка и Дипломат - являются лошадь-  
ми международного класса в выездке. Кобыла Дивизия 1986 г.р. от  
Доверчивого в заводских испытаниях 1989 г. заняла I место (8,67) и  
получила за тип - 10 баллов.

2. Семейство ФОРТУНЫ I - второе по количеству кобыл, пред-  
ставленных в современном составе, Через приобретенных в Калинин-  
градском конном заводе маток, оно развивается в Жагарском кон-  
ном заводе, Тервете и племенных фермах Авангард и Лузере (Лат-  
вия).



... 1972 г.р., от Фрегата, жгр



Семейство №2.

ФОРТУНА I (Fortuna )  
 КЛН  
 г.н. 1960 г. р., из ГДР в 1963 г.  
 (Ферге - Швабенфлинке)  
 166-212-22, 5; 8-8-7; Эл

ФИСТАШКА П, Трв  
вор. 79  
о. Намбо, трк

ДЕМОФЕН, Трв  
вор. 88  
о. Дуо

Семейство К4

ФИСТАШКА, Клн  
вор. 1961 г. р.  
из ЦДР в 1963 г.  
(Фойе рабенд-Аморелле)  
162-198-2Г; 8-9-8; Эл

ЛЮЛЬФАРА, Клн  
кар. 66  
о. Дуо

ВДУМЧИВЫЙ, Элн  
гн. 75  
о. Валерик

ЭМЕРАЛЬДА, Клн  
рыж. 71  
о. Экспонат, ж

ВЕНЕСУЭЛА, Трв  
гн. 77  
о. Валерик

ВИОЛОНЧЕЛЬ, Клн  
гн. 79  
о. Валерик

ТВЕРЦА, Клн  
сер. 86  
о. Такт, ох

ГАВАНЬ, Клн  
рыж. 84  
о. Гелий

ВПАДИНА, Клн  
гн. 76  
о. Валерик

ПРОВОДКА, Клн  
т. гн. 80  
о. Подарок, трк

ФЕЛИНА, Клн  
гн. 84  
о. Фокус

ФАНФАРИСТКА, Клн  
рыж. 72  
о. Фосфор

Генриетта, сп  
о. Гелий

Демосфен от Дуо в Тервете и Вдумчивый от Галерика в Зилупе. Неплохо выступала в выездке дочь Гелия - Генриетта.

5. Несмотря на маленький рост, оцененная I классом, кобыла Гольдене стала родоначальницей и вошла в десятку наиболее распространенных семейств



коб. ВЕГЕТАРИАНКА, рыж., 1985 г.р., от Вендала

В 60<sup>е</sup> годы больше предпочитали крупных, очень массивных и костистых кобыл, скорее в упряжном типе, чем спортивном, поэтому если её оценить со спортивных позиций, то она заслуживает более высокую оценку. Потомки Гольдене более крупны, массивны и костисты, т.к. получены от ганноверских жеребцов, за исключением Теодора от арабского Такта. Распространено семейство в конных заводах Калининградском и Буртниекки, как и у родоначальницы, у них преобладает рыжая масть. Семейство дал продолжателя линии Дедектива-Дельфина; в спорте выступали Дирорэц от Дуо и Дагестанка от Дифера.

6. Некрупная, породная, в спортивном типе родоначальница семейства ЭЛЬРЕБЕ широко представлена через своих потомков в хозяйствах Латвии (Буртниекки, Тервете, Приекуле, Алсунга, Саркена-Октобрис) и меньше в Калининградском конном заводе. Кроме кобыл, оно представлено также двумя жеребцами - Дозатором и Параграфом. Представительницы этого семейства превосходят свою родоначальницу по промерам и только 2 из них рыжие.

7. Крупная, очень массивная и костистая ФЛИДЕРЛАУБЕ в современном производящем составе имела 7 потомков в основном

Дигорец, сп  
 о. Дуо  
 Дагестанка, сп  
 о. Дагфер  
 ДЕМЬИН, Брт  
 рыж. 82  
 о. Дональд  
 ДИКИЯ, Брт  
 рыж. 80  
 о. Дональд  
 ДИАГОНАЛЬ, КЛН  
 т. рыж. 77  
 о. Дональд  
 ВИТОНИЯ, Брт  
 рыж. 79  
 о. Виват, трк  
 ГРЕНАДА, КЛН  
 рыж. 86  
 о. Гелий  
 ВЕТЕГАРИАНКА, КЛН  
 рыж. 85  
 о. Вандал  
 ДЕНГАРИЯ, КЛН  
 рыж. 81  
 о. Доверчивый  
 ТЕОДОРА, КЛН  
 рыж. 80  
 о. Такт, ох

КЛН  
 ИМИЕНА, Брт  
 рыж. 70  
 о. Гелий  
 1973г. ВДНХ, Атт. Iст.  
 ГЕТЕМОНИЯ, КЛН  
 рыж. 73  
 о. Гелий

Семейство №5

ГОШЬДЕНЕ ( Goldene ) КЛН  
 рыж., 1958 г.р., из ГДР в 1962г.  
 (Гольдштеттерн-Фриденсбург)  
 158-199-2Г; 6-7-6; 1 КЛ

Семейство №6

ЭЛЬРБЕ (Elrbe) КЛН  
р.ж. 1961 г.р.  
из ФРГ в 1965 г.  
(Эльвен - Домиль)  
162-203-21; 8-8-9; Эл

ДУЭЛЬ (Дуна), Ал- — ЭЛЛАДА, Саркена с О.  
р.ж. 71 сунга г.н. 76  
О. Дуо О. Электрон, грк

ДИСПОЗИЦИЯ, Трв  
р.ж. 78  
О. Дональд

ДОЗАТОР, Салац.  
г.н. 81  
О. Доверчивый

ЗАМЕНА, КЛН  
т. г.н. 66  
О. Зендер

ДЕРЖА, КЛН  
р.ж. 74  
О. Дифер

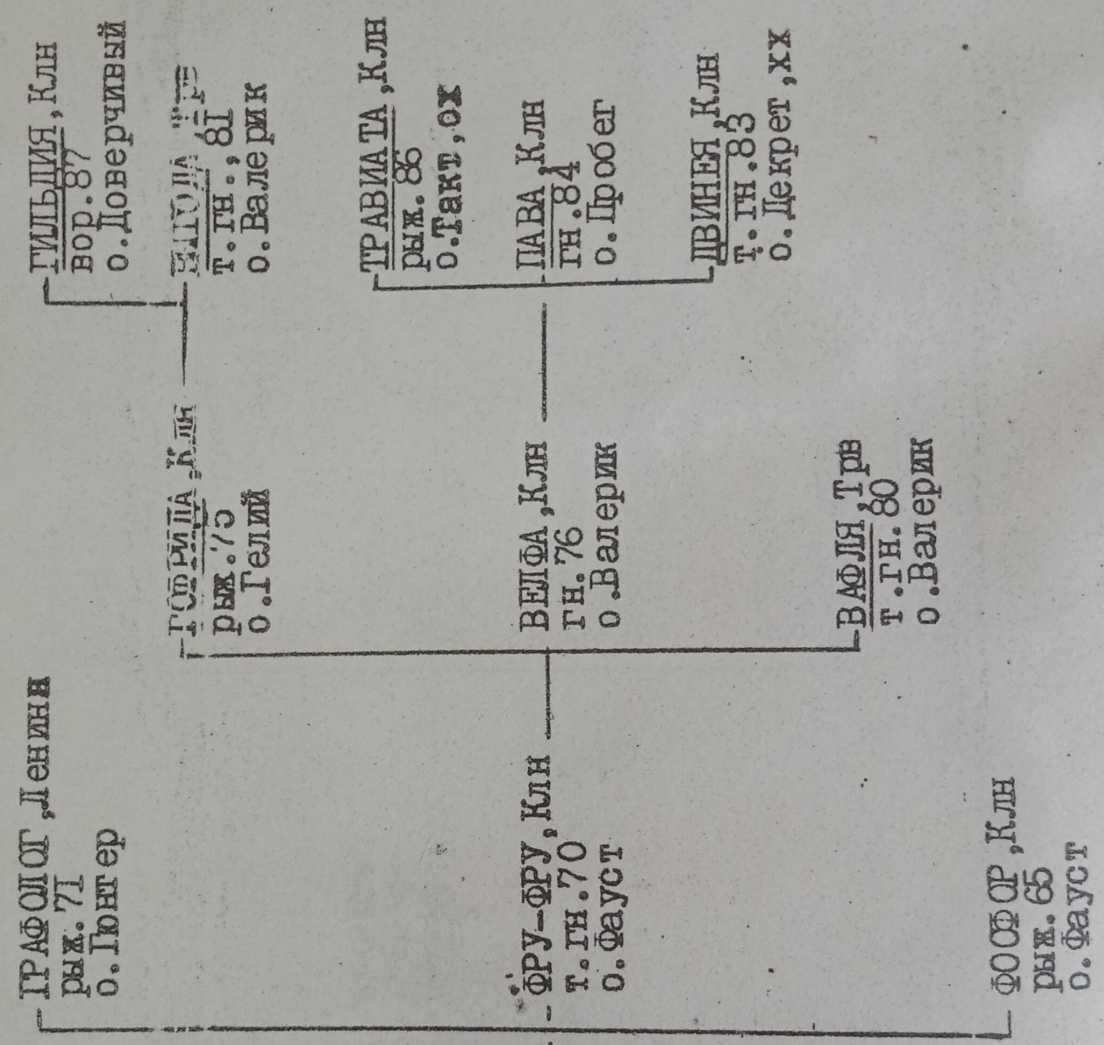
ДИАДЕМА, КЛН  
г.н. 86  
О. Доверчивый

АКРА, Брт  
т. г.н. 80  
О. Акцент, грк

ДОЗИРОВКА, Брт  
т. р.ж. 72 Тир  
О. Дифер

ПАРАГРАФС, Брт  
се. р. 78  
О. Призрак, ох.

ВАНШЕЯ, Приек  
г.н. 77  
О. Валерик



Семейство №7.

ФЛИЦГЛАУБЕ ( Fliederlaube ) КЛН  
 нар. 1959 г.р. из ФРГ в 1962 г.  
 (Флорентинер Ц - Фабель)  
 166-223-23, 0; 9-9-8; 3л

в конных заводах Калининградском, Тервете, они также отличаются крупным ростом, но менее массивны и костисты. Типичной мастью этого семейства является гнедая и темно-гнедая. К достоинству самой Флидерлаубе следует отнести то, что она дала двух жеребцов-производителей - Фосфора от Фауста и Графолога от Гюнтера.

8. Крупная, нарядная, правильного экстерьера ГУНИЛЬДА стала родоначальницей крупного семейства в Жагарском конном заводе. В настоящее время в производящем составе вместе с саморемонтным молодняком этого завода насчитывается 8 кобыл. Все они крупные, правильного экстерьера и, как и родоначальница, в основном гнедой масти. Две кобылы Гирлянда и Гайре испытаны на заводских испытаниях с оценкой спортивных качеств - 7,5-8,16 баллов.

коб. ГРЕНАДА, гн., 1974 г.р., от Дсна, Жгр

9. Развитие семейства ФЕДЕРНЕЛЬКЕ - некрупной, но элитной кобылы, сместилось в основном в Жагарский конный завод, где сейчас находятся 3 из шести кобыл этого семейства. Крупная, прочная, типичная дочь Гюнтера - Гайдамачка дала в маточный состав Жагарского завода двух дочерей Гайду от Фибрина, хх и Галве от Викинга. Галве по результатам заводских испытаний получила оценку по двигательным качествам 9,33, прыжковым 8,5. Общая оценка работоспособности равна 8,92 балла.



Семейство №8

ГУНИЛДА (Guniida) Жгр  
гн. 1963 г. р. из ЦДР в 1972 г.  
(Гюнстлинг - Фебарина)  
165-198-21,0; 9-9-9; эл

ГИРЛЯНДА, Жгр  
гн. 83  
о. Фасад

ГРЕНАДА, Жгр  
гн. 74  
о. Дорн

ГАЛЕРЕЯ, Жгр  
гн. 75  
о. Себастьян

ГУБЕРНИЯ, Жгр  
гн. 79  
о. Атрибут

ЛЮБА, Жгр  
гн. 82  
о. Дорн

ГУБОЯ, Жгр  
гн. 80  
о. Викинг

ДИАГНОСТИКА, Жгр  
гн. 86  
о. Висмутас

ГЛЮРИЯ, Жгр  
гн. 80  
о. Баллан, хх

Семейство № 9

ФЕДЕРНУЛЬКЕ (Federnecke) Клн  
р.ж. 1957 г.р., из ГДР в ГДР в 1963 г.  
(Федеркиль - Альпеннелке)  
158-207-22, 0; 8-7-7; эл

ДИФЕРБОЛА, Жгр  
р.ж. 67  
о. Дуо

ДИРЕКТИВА, Ду березе  
р.ж. 79  
о. Дагор, хх

ДИАГРАММА, Авангард  
р.ж. 78  
о. Дагор, хх

ДАФНИЯ, Жгр  
г.н. 66  
о. Дуо

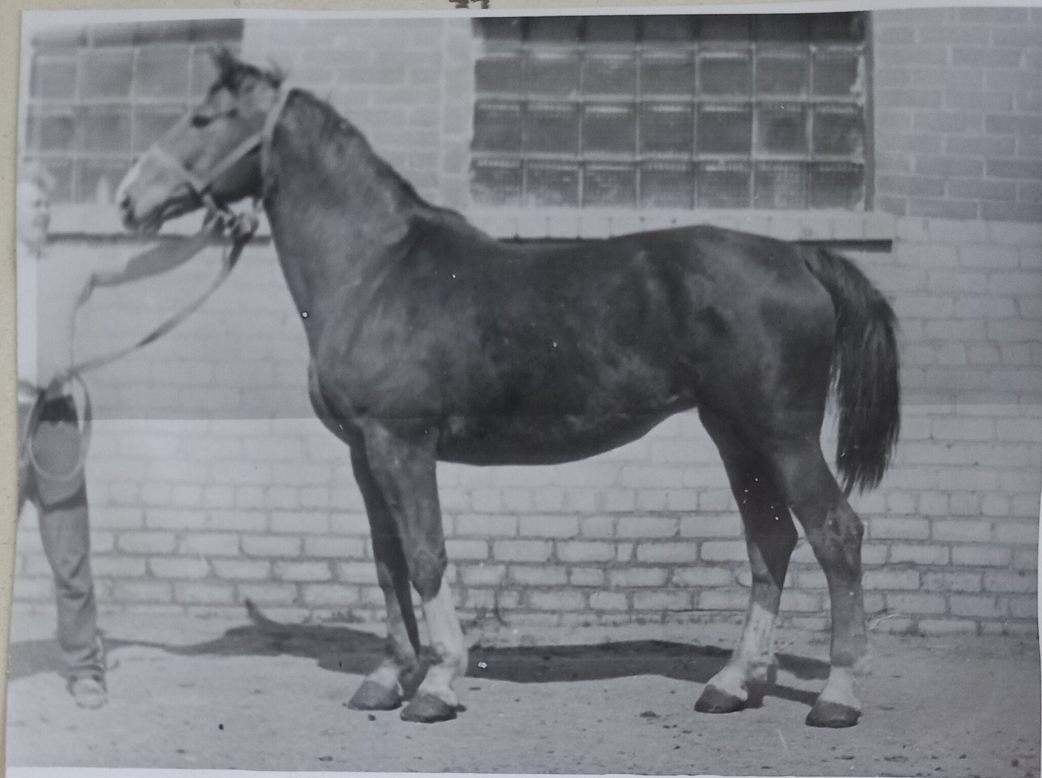
ГАЙДАМАЧКА, Жгр  
т. р.ж. 74  
о. Гюнтер

ГАЙДА, Жгр  
г.н. 80  
о. Фюрин, хх

ГАЛВЕ, Жгр  
г.н. 84  
о. Викинг

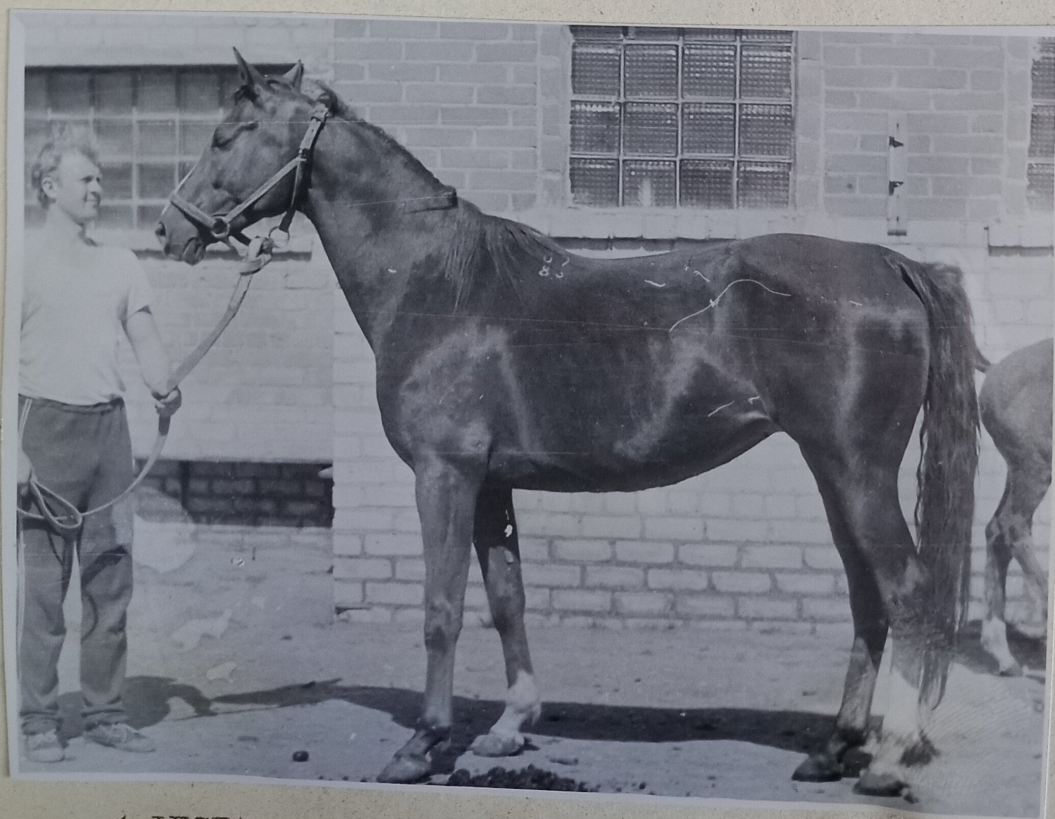
ВЕНЕЦИЯ, Жгр  
г.н. 87  
о. Викинг

ФИФА, Клн  
т. г.н. 75  
о. Фокус, т рк



коб. ГАЙДАМАЧКА, т. рыж., 1974 г. р., от Гюнтера, Жгр  
В дальнейшем в основном через неё надо вести работу на расширение этого семейства, т.к. есть надежда получить лошадей высокого спортивного класса.

10. Семейство ГУАНЫ развивается в Калининградском и Жагарском конных заводах. В последнем 4 кобылы этого семейства.



коб. ФЕСТА, т. рыж., 1985 г. р., от Эмса, хх, Жгр

Семейство № 10.

ГУАНА (Guana) КЛН  
гн. 1957 г.р., из ГДР в 1963  
(Гресе-Доларятц)  
168-198-23, 0; 8-7-6; 1 кл

ФИГУРА, ЖГР  
рыж. 66  
о. Фауст

ФИЗИКА, ЖГР  
рыж. 74  
о. Ахилл, хх

ФИБРА, ЖГР  
т. гн. 80  
о. Атрибут

СОНАТА, ЖГР  
рыж. 86  
о. Даниелус

ФЕСТА, ЖГР  
т. рыж. 85  
о. Эмс, хх

ФИКЦИЯ, ЖГР  
т. гн. 84  
о. Эмс, хх

ФИГУРИСТКА, КЛН — ШИФРАГМА, КЛН  
гн. 72  
о. Фоофор

ШИФРАГМА, КЛН  
гн. 83  
о. Декрет, хх

Дочь Ахилла Физика успешно выступала в спорте и поступила в производящий состав только в 1981 г. Единственная её дочь Соната 1986 г. от Данелиуса должна поступить после испытаний в саморемонт. Прошедшая заводской тренинг Феста в испытаниях показала очень хорошие двигательные качества (9,3) и высокую технику прыжка (8,5).

II. Семейство кобылы ЭЛЬФЕНВАХТ, давшей одного из лучших жеребцов-производителей породы Гелия, сконцентрировано только в Жагарском конном заводе. Вот что пишет об этой кобыле В. Чебаевский в I плане племенной работы с породой. Ценная по происхождению кобыла получила методом внутрилинейного разведения с подкрепляющим инбридингом на Файнер-Керлл. Её отец рано пал, но из 71 его дочери 25, в т.ч. и Эльфенвахт были награждены Госпремией.

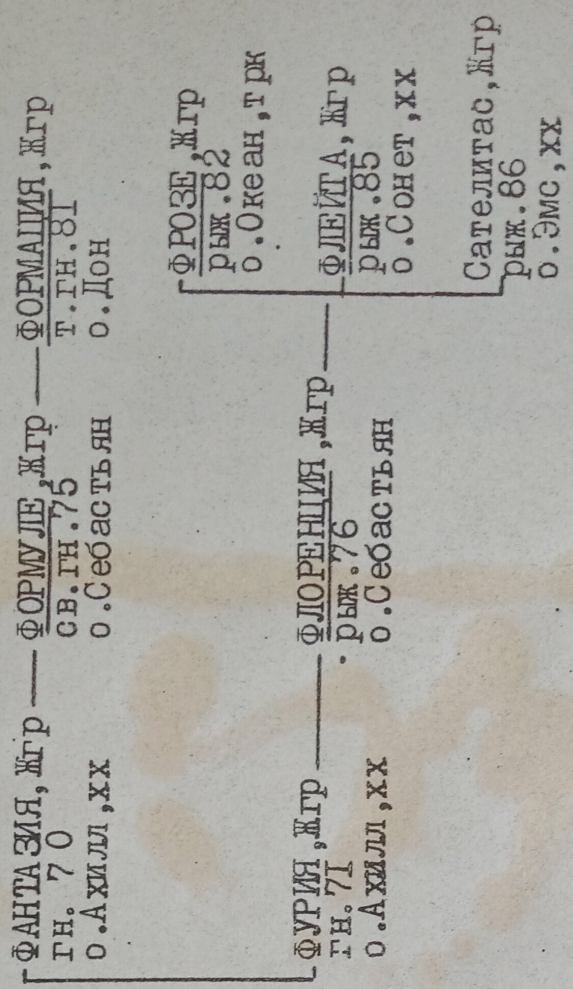
коб. ФОРМУЛЕ, св-гн., 1975 г.р., от Себастьяна, Жгр  
Представители этого семейства крупнее родоначальницы, но менее костисты из-за использования чистокровных жеребцов. В 1986 г. от Эмса, хх и Флоренции получен победитель IV Всесоюзных Межзаводских испытаний по прыжковым качествам Сателитас, техника прыжка которого (у единственного в сезоне) оценена в 10 баллов.

Семейство № II.

ЭЛЬФЕНВАХТ (Elfenwacht) КЛН  
рнж. 1959 г.р., из ФРГ в 1962 г.  
(Ерне - Акцефер), 10 спремия  
164-204-22,5; 9-8-8-9; 3л

ГЕЛИЙ, КЛН  
Рыж.65  
о. Гюнтер

ФЕЯ, Жгр  
Рыж.66  
о. Фауст



Калининградскому конному заводу необходимо приобрести кобылу этого семейства для возобновления работы с ним.

12. ДЕМАГОГИН, получившая II-ю премию на федеральной выставке, была некрупной и даже несколько беднокостной, но выделялась ярким спортивным типом породы. По результатам использования её можно отнести к кобылам, дающим жеребцов-производителей.



жер. ВАНДАЛ, т.гн., 1979 г.р., от Валерика, КЛН  
Среди её сыновей - пять стали производителями. Особенно выделяется породностью и работоспособностью потомство Вандала. Вся женская часть этого семейства по непонятным причинам перекочевала в Тервете и теперь, нам кажется, специалистам Калининградского и Жагарского конных заводов следует подумать о возобновлении племенной работы с этим очень ценным семейством.

13. Одно из ценнейших семейств ФЛИДЕРМЕССЕ тоже распространено в основном в Жагарском конном заводе. Имевшаяся в Калининградском конном заводе Деформация в 1979 г. жеребой была продана в Тервете. Кобылы этого семейства отличались крупным ростом, массивностью и достаточно костисты. Их потомство обладает хорошими спортивными качествами. От Флидермессе получен производитель Дифер и успешно выступавший на чемпионате СССР Грифель (Гитас). Средняя оценка работоспособности 5 испытанных

Семейство № 12.

ДЕМАГОГИН ( Demadogin )  
Кли  
р.р. 1966 г. р. из ЦДР в 1961 г.  
( Демагог-Швэфельблоте )  
162-198-20,5;8-8-7; эл

ВАНДАЛ, К.ЛИ  
Т. ГН. 79  
О. Валерик

ГРЕНАДИР, Алойск. ГЭК  
Р.р. 64  
О. Гунтер

ДЕКАДА, К.ЛИ, Трв.  
Т. ГН. 65  
О. Дуо

ДУДАК, Днепр.  
Р.р. 66  
О. Дуо

ДОНАЛЬД, Брт  
Т. р.р. 68  
О. Дуо

ВЫДЕРЖКА, Трв  
Т. ГН. 74  
О. Валерик

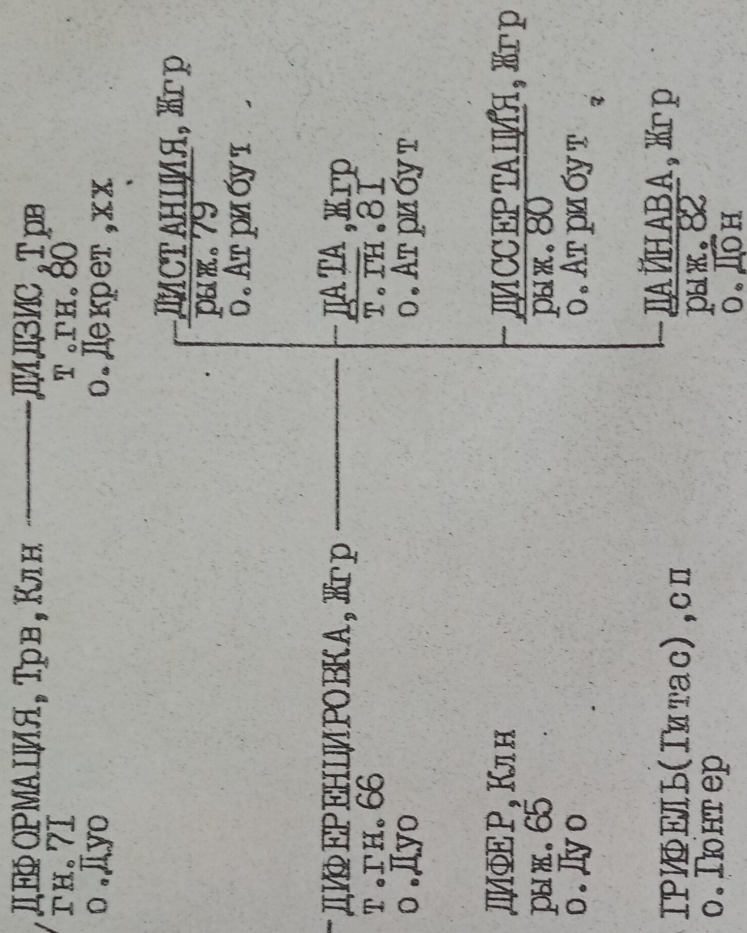
ВЫЧЕГДА, Трв  
Т. ГН. 75  
О. Валерик

ПЕРОЛЬД, Судмалис  
ГН. 73  
О. Гунтер

ВЫВОДКА, Трв  
Т. ГН. 78  
О. Валерик

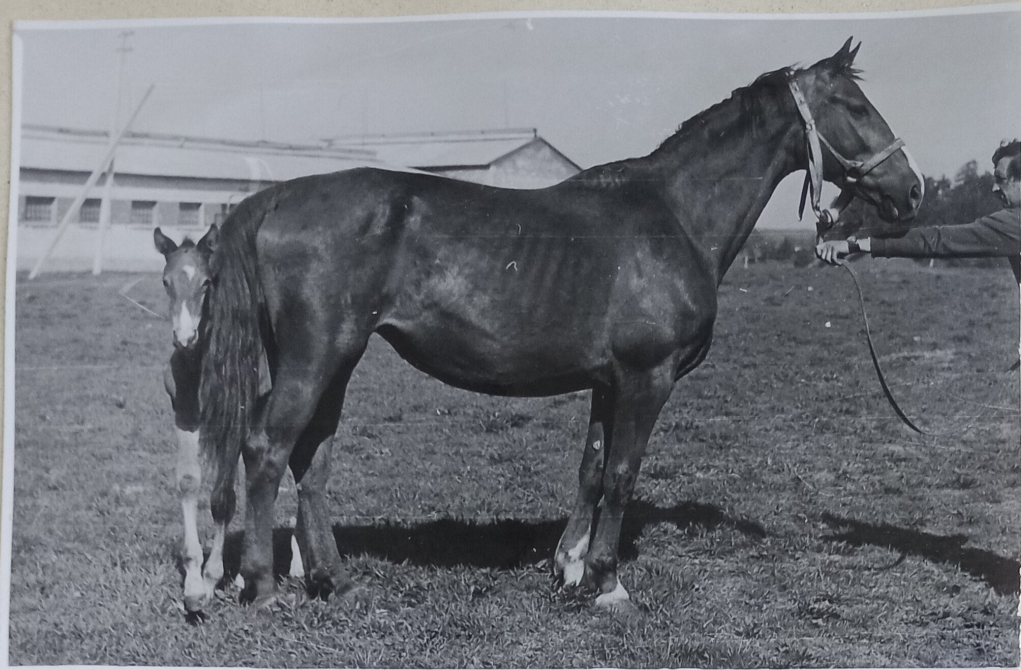
ВЫДУМКА, Трв  
Т. ГН. 82  
О. Валерик





Семейство № 13.

ФЛИДЕРМЕССЕ ( Fliedermesse )  
р.ж. 59, из ФРГ в 1962 г.  
(Флорентинер Ц-Федьдора), Клин  
162-204-21, 5; 9-8-8; эл



Коб. Диссертация, рыж. 1980 г.р. от Атрибута, Жагарский к.з. потомков этого семейства в заводских испытаниях составили 8,5 балла. Среди них победитель в заводских испытаниях 1986 г. Дикторюс от Диссертации с оценкой 9,25 балла. Сама Диссертация стала победительницей заводских испытаний кобыл с оценкой 9 баллов. Чемпионом породы IV Всесоюзных Межзаводских испытаний стал Фазанас, рыжий 1986 г.р. от Бафрида и Дайнавы.

14. Поступившая из ГДР в 1963 г. в Калининградский конный завод не блиставшая экстерьером АБГЕТТИН через своих дочерей дала начало семейству в Жагарском конном заводе.



КОБ. ДЕЛЬТА, ГН., 1979 г.р., от Атрибута, ЖГР

14. АБГЕТТИН (Abgöttin), Клн  
рыж.60 г.р., из ГДР в 1963  
(Абглянц - Флореттренце)  
161-193-21,5; 8-9-6; эл

ДАЛЬ, Жгр  
гн.66  
о.Дуо

ДАЙНА, Жгр  
гн.75  
Дон

ДАНГА, Жгр  
г.гн.78  
о.Сукурис, ох

ДЕЛЬТА, Жгр  
гн.79  
о.Атрибут

ВАРДУВА, Жгр  
гн.87  
о.Викинг

15. ДОРФТАННЕ (Dorftanne), Клн  
гн.1959 г.р., из ФРГ в 1962  
(Домграф - коб.№25788)

ВЫДУМКА, Клн  
гн.74  
о.Валерик  
1986 г. ВДНХ, Атт. I ст.

ГОВОРУХА, Клн  
гн.74  
о.Гелий

ГАЙВА, Клн  
рыж.81  
о.Гелий

ВАНДА, Клн  
г.гн.87  
о.Доверчивый

Гувернер, сп  
рыж.82  
о.Гелий

Все кобылы этого семейства гнедой масти, крупнее и массивнее родоначальницы. Результаты испытаний их потомков по спортивным качествам говорят о хорошем генетическом потенциале. Все три сына Дельты-Деканас, Деликтас, Делормас-оценены 9-ю баллами, обладают продуктивными эффективными движениями и сильным техничным прыжком.

15. Небольшое гнездо ДОРФТАННЕ, крупной, правильного экстерьера, но недостаточно типичной, сформировалось в Калининградском конном заводе. Лучшее потомство Выдумки получено от Гелия. Мужской представитель этого семейства Гувернер успешно выступает в спорте, являясь пока чемпионом и призером СССР в малых ездах.

16. ВАНДЕРМЕДЕЛЬ, оцененная по качеству потомства в I плане племенной работы с породой в Калининградском конном заводе 5-ю баллами, отнесена к I классу. Повидимому это стало причиной, что у неё не было продолжательниц в этом заводе; однако через её дочь Двойку от Дуо, поступившую в Жагарский конный завод идет формирование семейства.



коб. ЭТНА, гн., 1980 г.р., от Атрибута, Жгр  
Особенно выделяется по экстерьеру и промерам Этна от Атрибута.  
Оценка её происхождения в 7 баллов явно занижена.

16. ВАНДЕРМЕДЕЛЬ (Wandermädel ), Клн  
т.гн. 1959 г.р., из ФРГ в 1962  
(Висмар - Фирнрайер)  
159-199-22; 9-7-6-5; I кл

ДВОЙКА, Клн  
гн. 65  
о. Дуо

ЭСТРАДА, Жгр  
гн. 73  
о. Экспонат, хх

ЭТНА, Жгр  
гн. 80  
о. Атрибут

ЭПОХА, Жгр  
рыж. 84  
о. Викинг

17. ФАКУЛЬТЕТ (Fakultät ), Клн  
т.гн. 1962 г.р., из ФРГ в 1965  
(Фрустар П-Ферновель), 16 I-204-22, 0; 8-8-6-5; I кл

ВЕРФЬ, Жгр  
т.гн. 69  
о. Валерик

ВЕРСМЕ, Жгр  
гн. 78  
о. Призрак, ох

АВЕЛИНА, Стендс.  
т.гн. 74  
о. Абрис, хх

ЮТИКА, Злп  
гн. 80  
о. Герольд

ПРЕЛЮДИЯ, Стендс.  
т.гн. 79  
о. Прогресс, трк.

ГРАУС, Стендс.  
бур. 81  
о. Герольд

17. Такая же судьба как и Вандермедель, постигла и ФАКУЛЬТЕТ. Оцененная 5 баллами по качеству потомства и отнесенная к I классу, кобыла имеет своих потомков в производящем составе Жагарского конного завода (1) и Стендской племенной фермы Латвии (2). Они сравнительно мелкие, но как и родоначальница достаточно массивны и костисты. Все гнедой масти.



коб. ВЕРСМЕ, гн., 1978 г.р., от Призрака, ох  
Оценка работоспособности 2-х испытанных потомков Версме в Жагарском конном заводе составила чуть выше 6 баллов. Мы склонны такую неудачу отнести на счет арабского Призрака, потомство которого как Ион сам не проявило себя в спорте. Потомство кобылы Авелины мы не можем характеризовать более подробно, т.к. у нас нет сведений о их качестве. Но мы можем только предположить, что потомки Бальто нежелательны в спортивном коннозаводстве и Абрис не принес пользы Калининградскому конному заводу.

18. Ниже перечисляются с краткой характеристикой небольшие гнезда и семейства, имеющие 2-3 кобылы в производящих составах одного или нескольких хозяйств. Им необходимо уделять внимание, чтобы не упустить племенную работу с наиболее ценными из них. Кроме того это дает более полное представление о генофонде породы. Потомство ОВАЦИОН представлено Глорией и Хореографией в Калининградском конном заводе и Дагомеей на племферме колхоза им.

18. ОВАЦИОН (Ovation), КЛН  
гн. 1962 г. р., из ФРГ в 1965  
(Обермаат-Ангермоос)  
I63-200-2I, 0; 8-8-7; эл

ГЛОРИЯ, КЛН  
рыж. 72  
о. Гелий

ДАГОМЕЯ, Ленина  
рыж. 77  
о. Дональд

ХОРЕОГРАФИЯ, КЛН  
рыж. 86  
о. Хохот, трк.

19. ДОНАТЕЛЛА (Donatella), Жгр  
гн. 1966 г. р., из ГДР в 1972 г.  
(Донателло-Хельга ф. Леслих)  
I68-2I5-2I, 0; 8-9-6; I кл

ДЕЛИКАТЕСАС, сп  
о. Фибрин, хх

ДЕЦИМА, Жгр  
гн. 75  
о. Галоп

ДИСКУССИЯ, Жгр  
сер. 1983  
о. Харпер, хх

ДАУСА, Жгр  
т. гн. 83  
о. Водопад

20. ГУСИ (Gusy), Жгр  
т. гн. 1967 г. р., из ГДР в 1972 г.  
(Гурт П у Торси)  
I66-2I5-2I, 5; 8-10-7; эл

ГУРГУОЛЕ, Жгр  
гн. 80  
о. Сукурис, ох

ГАРАНТИЯ, Жгр  
сер. 79  
о. Сукурис, ох

Ленина (Латвия). Самой крупной кобылой этого семейства является Глория - 170-206-22. Немного уступает ей Дагомея.

19. ДОНАТЕЛЛА - типичная, достаточно породная, правильного экстерьера поступила в Жагарский конный завод из ГДР в 1972 г. Две её дочери и внучка в производящем составе, а Деликатес успешно выступает в спорте на чемпионатах СССР по выездке. Две кобылы испытаны по работоспособности - Дауса с оценкой 9 баллов и Дискуссия - 7,42.



коб. ДАУСА, т.гн., 1983 г.р., от Водопада, Жгр

20. Крупная, породная, типичная, с длинной приятного рисунка шеей, правильной линией верха, но несколько грубоватая, ГУСИ была импортирована в Жагарский конный завод из ГДР в 1972 г. В производящем составе она оставила двух дочерей от арабского Сукуриса.

ГУРГУОЛЕ в типе матери, но более благородная желательного типа кобыла. Заводские испытания прошли два её сына Гусарас от трк. Водника с оценкой 8,25 балла и Викарас от Викинга - 5,75 балла.

Менее удачна по типу и экстерьеру полная сестра Гургуоле - Гарантия, у которой очень ярко проявляются черты араба в строении верха и конечностей.





коб. ГУРГУОЛЕ, гн., 1980 г.р., от Сукуриса, ох  
Желательно использовать на них лучших потомков Дуо, Валерика  
или Гелия.

21. ВАЙЛЕРТАНЕ - ценная элитная матка давшая заводу двух  
элитных дочерей и чемпиона СССР в конкурсах Доверчивого от Дуо.  
Сейчас он используется в Калининградском и Жагарском конных  
заводах.



коб. ДЕКОРАЦИЯ, гн., 1978 г.р., от Баланса, хх, Жгр

21. ВАЙЛЕРТАННЕ (Weilertanne), КЛН  
РЬЖ. 1959 г.р., из ФРГ в 1962 г.  
(Висмар-Доламонне)  
160-198-21, 0; 9-7-7-7; эл

ДОВЕРЧИВЫЙ, КЛН  
гн. 69  
о. Дуо

ВЛТАВА, КЛН  
гн. 67  
о. Валерик

ДИВЕРСИЯ, КЛН, ЖГР  
гн. 68  
о. Дуо

БАЛОВНИЦА, КЛН  
РЬЖ. 82  
о. Баланс, хх

ДЕКОРАЦИЯ, СП  
гн. 78  
о. Баланс, хх

ВОЛШЕБНИЦА, КЛН  
РЬЖ. 86  
о. Ванда

22. ДЮНЕНХЕЛЬДИН (Dünenheldin), КЛН  
РЬЖ. 1962 г.р., из ФРГ в 1965 г.  
(Дюнкель-Альменбюхе)  
160-191-21, 0; 9-8-7-7; эл

ГОРДАЯ, Варпа  
РЬЖ. 70  
о. Гюнтер

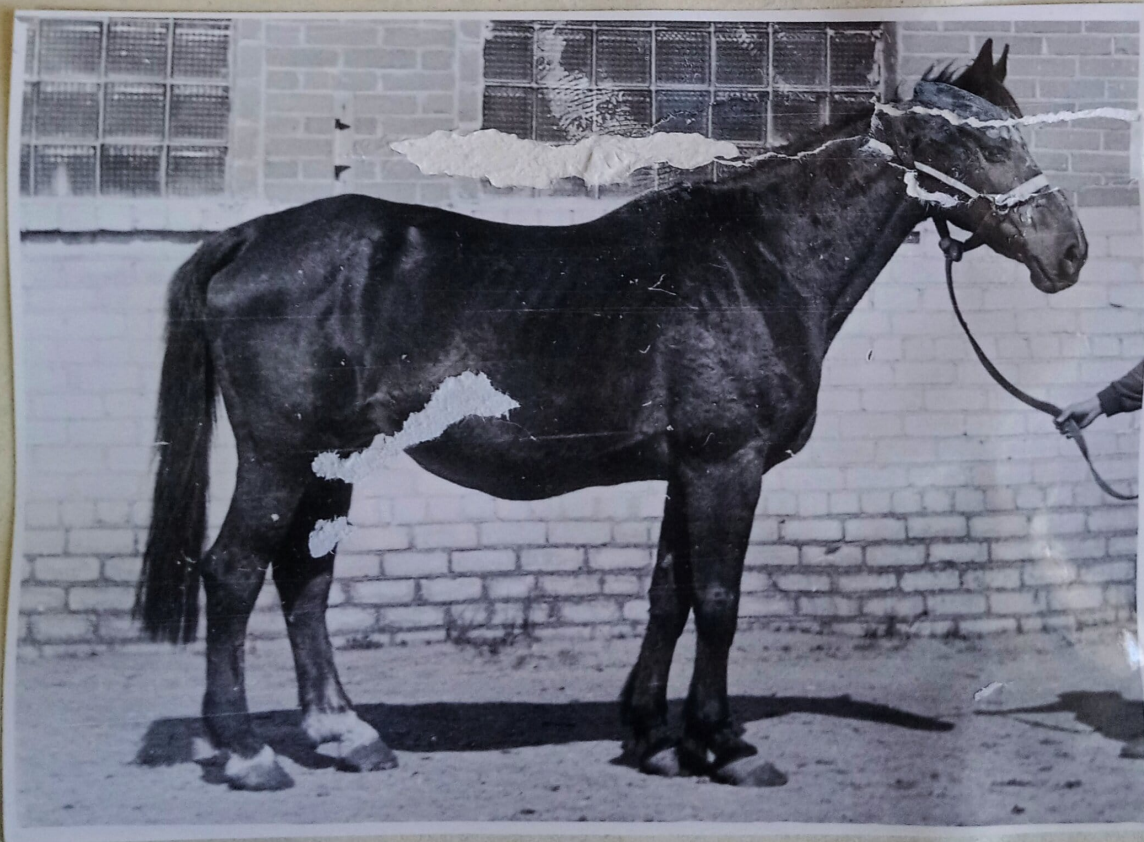
БУЛТА, Варпа  
гн. 74  
от Дефорж

ГРЕНЦА, Варпа  
РЬЖ. 79  
о. Гольдфиш

О том что это семейство обладает наследственно обусловленными высокими спортивными качествами говорят успехи Декорации от Баланса, хх в конкуре на всесоюзной и международной спортивных аренах. Надеемся, что вскоре Декорация, после использования в спорте, поступит в Жагарский конный завод.

22. Надежда на дочерей ДЮНЕНХЕЛЬДИН - Догадку от Дуо и Ладу от Лудольфа, как возможных продолжательниц в Калининградском заводе, не оправдались и только Гордая от Гюнтера сформировала гнездо на племферме колхоза Варпа. Сейчас в хозяйстве две кобылы этого гнезда - Булта и Гренада.

23. ГОЛЬДМЕДЕЛЬ - массивная, глубокая, с хорошей линией верха и правильной постановкой конечностей. Из недостатков можно отметить коротковатую шею. В производящем составе Жагарского конного завода состоит еще сама Гольдмедель, 2 ее дочери и внука.



Коб. ГОЛЬДМЕДЕЛЬ в возрасте 24-х лет, Жгр  
Работа с потомством Гольдмедель заслуживает пристального внимания, т.к. она несет в породу хорошее происхождение, крепость конституции, завидное долголетие и высокую работоспособность потомства в спорте. Её сын Готарас от арабского Мрамора явля-

23. ГОЛЬДМЕДЕЛЬ (Goldmedel) Жгр  
г. гн. 1964 г. р., из ГДР в 1972 г.  
(Гольдфальк-Альдантино)  
168-205-21,0; 7-9-6; I кл

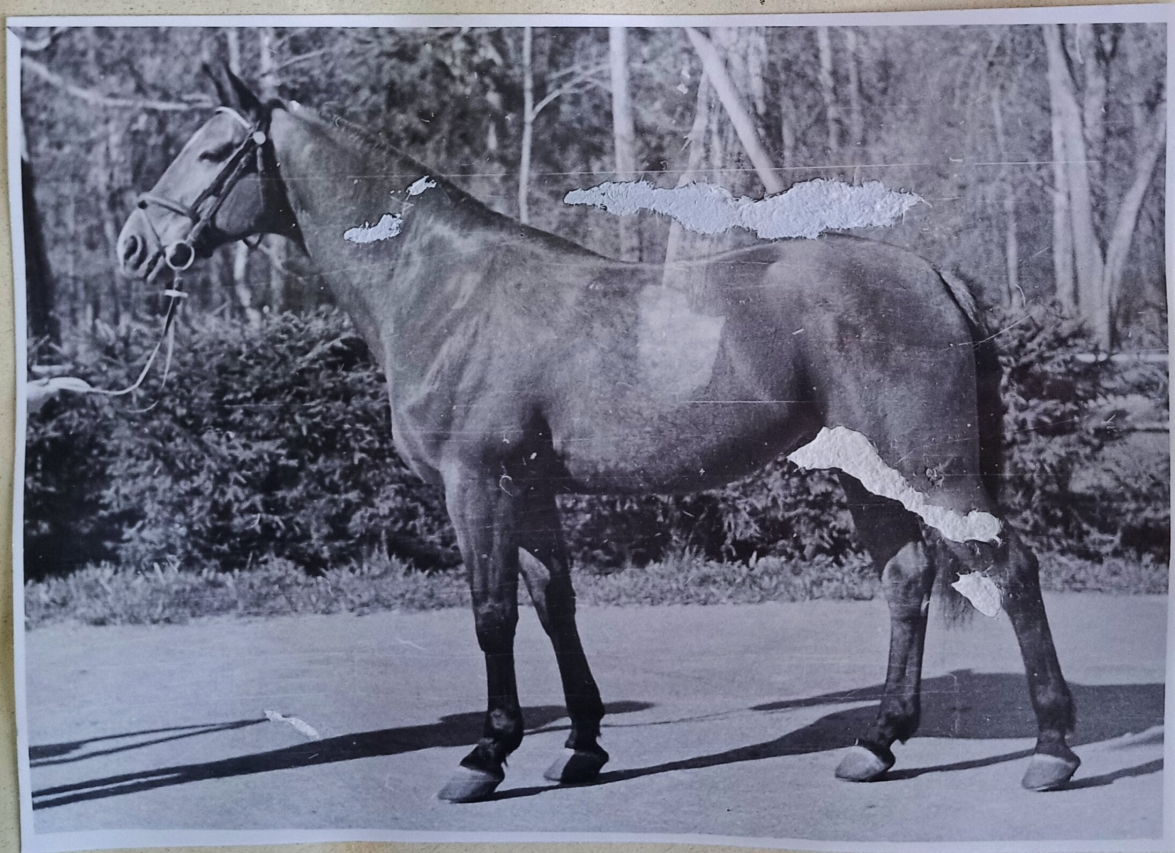
ГОТАРАС, сп  
гн. 76  
о Мрамор, ох

ГВИНЕЯ, Жгр  
гн. 78  
о Сукурис, ох

ГОНДОЛА, сп  
гн. 85  
о Сонет, кк

ГИТАРА, Жгр  
вор. 83  
о Эфес, трк

СЕРЕНАДА, Жгр  
гн. 87  
о Данелиус



мер. ГОТАРАС, гн., 1976 г. р. от Мрамора, ох  
Успешно выступает в конкурсах под Л. Скерисом

ется победителем и призером в конкурсах на чемпионатах страны и за рубежом.

24. Небольшое гнездо ДОМБРЕ, поступившей в Калининградский к/з в утробе матери, сформировалось в Жагарском конном заводе. Мать Домбре Домина была некрупной 160-201-22, но массивной, костистой кобылой с хорошо выраженным типом и правильного экстерьера. Домбра в Жагарский конный завод поступила в 1966 г. Она значительно крупнее матери, была массивной, имела правильную линию верха, но коротковатые бабки передних конечностей. Обе её внучки Дигора и Дуокле испытаны по спортивным качествам с оценкой работоспособности соответственно 7,83 и 7,67. Дигора получила очень высокую оценку прыжковых качеств 9,33 при оценке стиля прыжка 9 баллов.

25. Продолжается в Жагарском конном заводе линия кобылы Адьютантин через Адрию и Адриатику. Адьютантин была крупной, большого формата, массивной и костистой кобылой, с короткой шеей и мало выраженным благородством и отнесена к I классу. Если дочь Адрия отнесена к классу жита и является типичной представительницей ганноверской породы, то внучка Адриатика своим характерным тракененским типом обязана своему отцу - Висмутасу.

26. Дочь награжденной в ФРГ Госпремией ДОМЕНЕНАМТ также была приобретена Жагарским заводом и передает из поколения в поколение генотип своей знаменитой матери.



При  
этим семейством.

боту и о

24. ДОМБРА, Жгр  
рыж. 1963 г.р., из ФРГ в 1962 в утробе  
(ган. жер. - Домине)  
I65-210-22,0 ; 7-9-7-9; ал

ДОГМА, Жгр  
св. рыж. 67  
о. Гладиатор, хх

ДИГОРА, Жгр  
гн. 79  
о. Фасада

ДУОКЛЕ, Жгр  
т. гн. 83  
о. Водопада

25. АДЪЮТАНТИН (Adjutantın), Жгр  
гн. 1966 г.р. из ЦДР в 1972 г.  
(Адъютант-Альпора)  
I66-200-21,0; 8-10-6-7; I кл

АДРИЯ, Жгр  
гн. 73  
о. Дон

АДРИАТИКА, Жгр  
гн. 85  
о. Висмутас, т рж.

26. ДОМЕНЕНАМТ (Domänenamt) Клин  
гн. 1956 г.р. из ФРГ в 1962 г.  
(Домененрат II - Хелголар)  
I63-210-21,0 ; 8-9-8-9; ал

Джилда, Жгр  
т. рыж. 1966  
о. Дуо

ШИНАРА, Жгр  
гн. 76  
о. арб. Мрамор

ДАРГАНА, Жгр  
рыж. 83  
о. Грим

27. Очень интересна группа кобыл, ведущих свое происхождение от голштинской ЦЕИ. В Жагарский конный завод поступила её дочь Мацеста, правильного экстерьера, но простоватая. Её промеры 165-197-210, пробонитирована классом элита.



Внучка Мацесты Мембрана одна из лучших маток завода, а её дочь Вакансия от Викинга в 1988 г. поступила в саморемонт.

28. Из гнезда ФАСЦИИ сохранились кобылы на племферме Аллажи и конном заводе Буртниекс в Латвии. В настоящей работе пранализирован период племенной работы охвативший около 20 лет, т.е. с момента составления I плана племенной работы с породой, в Калининградском заводе Чебаевским В.Ф. За истекший период, кроме Калининградского конного завода в РСФСР, укомплектован ганноверским поголовьем и успешно работает с 1970г.

Жагарский конный завод в Литве; с конца 70<sup>х</sup> годов конные заводы и племфермы Латвии, которые наряду с разведением латвийской породы ведут племенную работу с лошадьми ганноверской породы.

27. Ц Е Я ( Zea ), ГОЛТИНСКАЯ, КЛН  
гн. 1963 г. р. из ФРГ в 1967 г.  
(Штерлинг - Олга)  
164-203-23,0 ; 8-9-8; ал

МАЩЕСТА, ЖГР  
т. гн. 68  
о. Мастер

МОНЕТА, ЖГР  
рыж. 76  
о. Себастьян

МЕМБРАНА, ЖГР  
гн. 82  
о. Фасад

ВАКАНСИЯ, ЖГР  
гн. 86  
о. Викинг

28. ФАССИЯ, КЛН  
гн. 1956 г. р., из ГДР в 1962 г.  
о. Фаустрайх  
166-198-21,0 ; 8-9-6-6; I кл

ГРАФИРОВКА, КЛН  
гн. 70  
о. Понтер

АГАРА, Аллажи  
гн. 75  
о. Атрибут

ФАНФАРА, КЛН  
т. рыж. 66  
о. Фауст

ДЕМОГРАФИЯ, Брт  
рыж. 70  
о. Дуо



Маточные семейства и гнезда в голштинской породе.

Одновременно с комплектованием Калининградского конного завода поголовьем ганноверской породы, в два приема (в 1965 и 1967 г.г.) в ФРГ было закуплено поголовье племенных лошадей голштинской породы. Два жеребца: Роланд, т.гн., 1964г.р. - внук основателя линии англо-араб. Рамзеса и Лудольф, гн., 1964г.р. - представитель линии Этельберта; 32 кобылы по линиям распределялись следующим образом: 14-линии Этельберта, 13-линии Ахилла, 3-линии Ферро, 1(Цинобия) линии ган. Детектива и 1(Цея) восходит к чистокровному Штерну. Средние промеры кобыл составили - 165-206-22,0; возраст - 5 лет. Если по промерам и происхождению кобылы оценены не ниже 8-9 баллов, то средняя оценка экотерьера - 7 баллов, в т.ч. у 12 кобыл - 6, у 8-ми - 7, у 8-ми - 8 и только у 4-х - 9 баллов. В то же время только 7 кобыл не были премированы. Все кобылы, за исключением рыжей Вулкан, серой Вальпургис и вороной Арабеллы, гнедой масти.

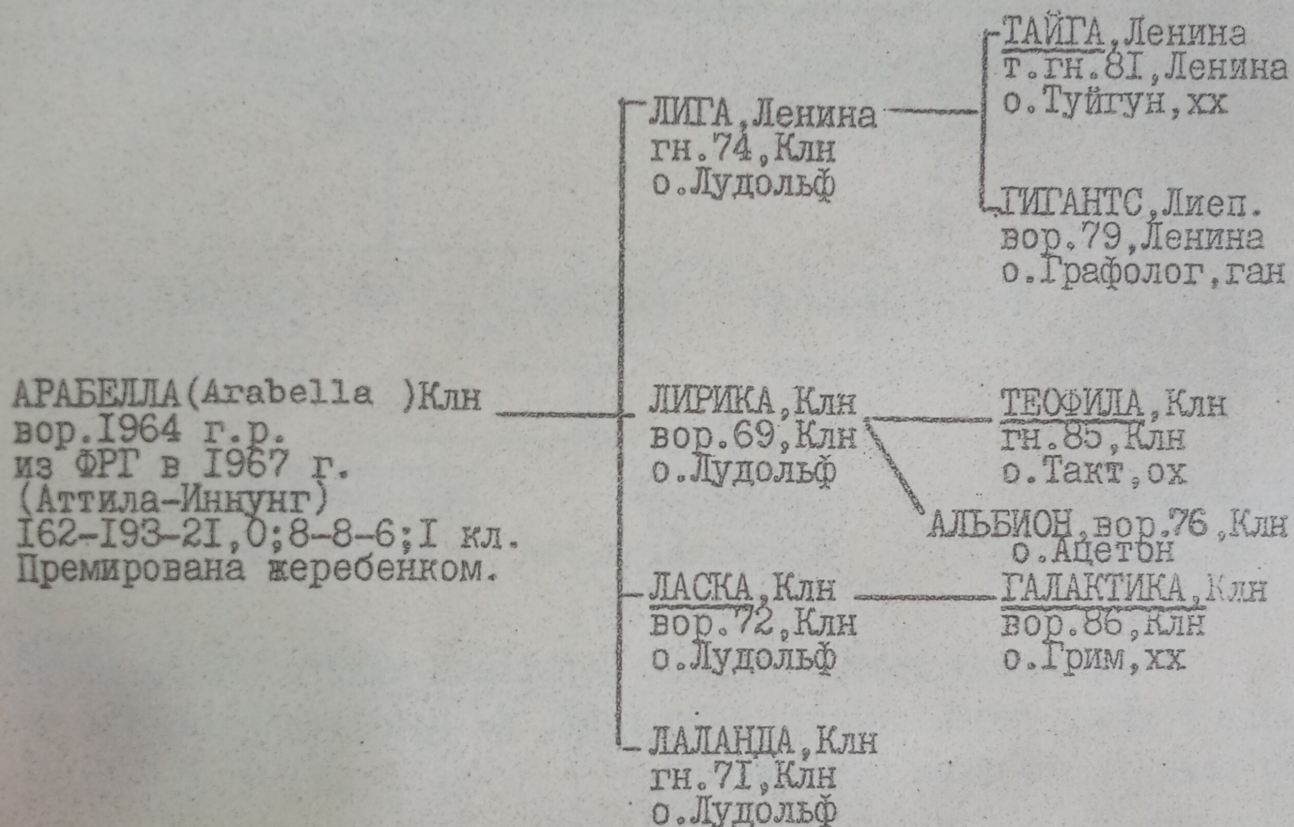
Поголовье голштинских кобыл в 70-х г.г. стабилизировалось в Калининградском к.з. на уровне 25 маток, но в связи с поступлением тракененских маток из Старожиловского и Починковского к.з., их количество сократилось до 12-15 голов. Часть поголовья поступила на племенные фермы Латвии. В этих условиях стало трудно вести племенную работу с плановыми линиями и наблюдается тенденция поглощения голштинцев ганноверанами.

Анализ маточного поголовья Калининградского к.з. и хозяйства Латвии выявил наличие 5-ти женских семейств и 3-х небольших гнезд, родоначальницами которых стали выводные кобылы.

Основные маточные семейства

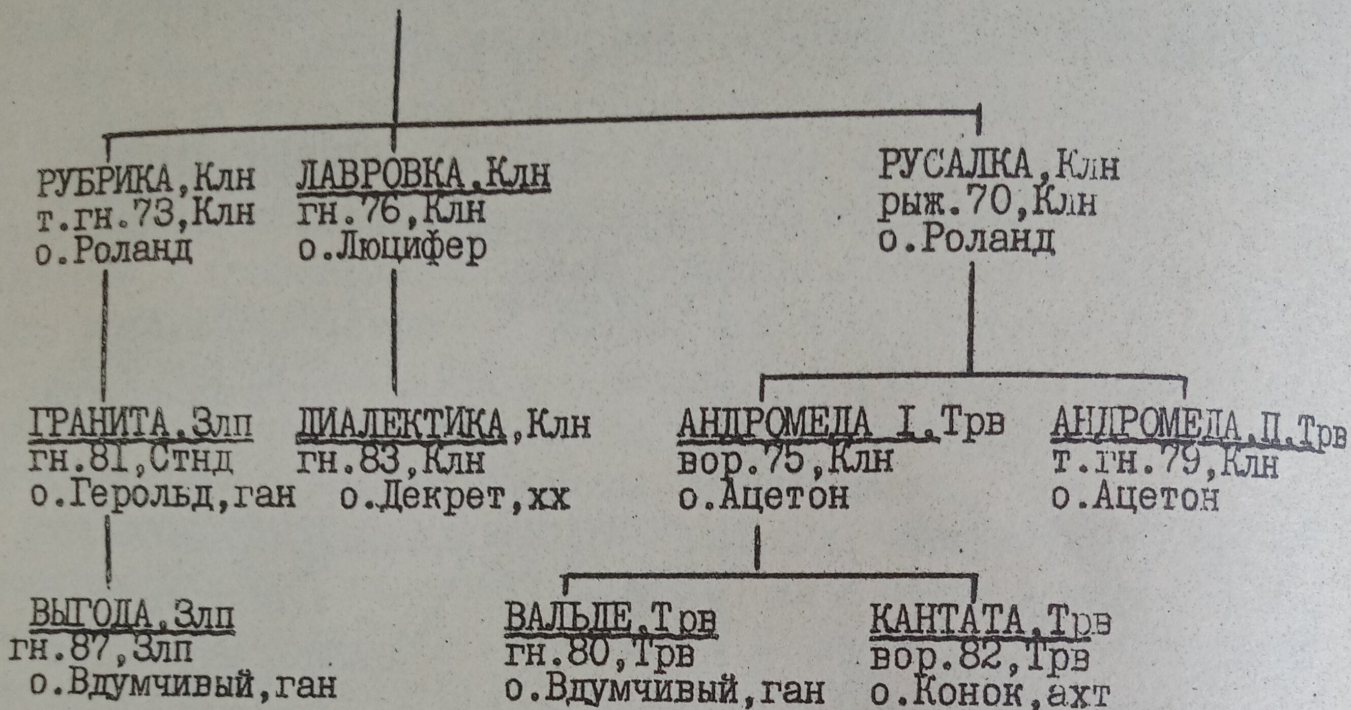
Название семейства масть, год рожд. и промеры родоначальн.	колич-во кобыл в семействе	м а т к и					промеры		
		гн	т. гн.	вор	рыж	сер	выс. в холке	обхват груди	
1. АРАБЕЛЛА, вор. 1964 в ФРГ, 162-193-21,0	4	I	I	2	-	-	164,2	200	21,2
2. УЛЬРИКА, т.гн. 1960 в ФРГ, 165-205-22,0	8	4	I	3	-	-	166,7	200	22,0
3. ЦИНОБИЯ, рыж. 1963 в ФРГ, 167-211-22,0	5	-	I	-	4	-	165,6	200	22,8
4. ЦИРДЕ, гн. 1963 в ФРГ, 162-199-21,5	5	3	-	I	I	-	167,8	201	22,8
5. ТАФЕЛЬ, гн. 1959 в ФРГ, 168-208-22,0	5	3	-	-	-	2	164,0	195	21,6

Давшая начало семейству АРАБЕЛЛА - некрупная, легкая кобыла происходит от Аттила - внука Ферро, хх. Все 4 ее дочери крупные, массивные и костистые кобылы получены от Лудольфа. Характерная масть кобыл этого семейства вороная и гнедая. Распространено в хозяйствах Латвии и Калининградском конном заводе.



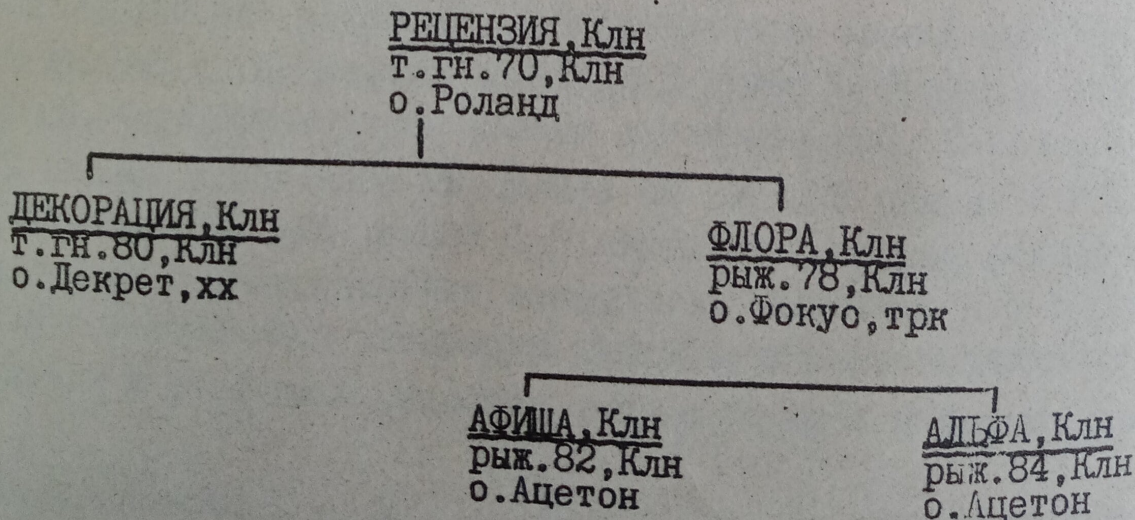
Родоначальница семейства УЛЬРИКА, получившая в ФРГ две премии - государственную и союза, у нас пробонитирована была I классом (8-9-6). Это самое многочисленное семейство, насчитывающее в современном маточном составе 8 кобыл: в Тервете-4, в Зилупе-2, в Калининградском-2. Саморемонтная кобыла этого семейства Выгода конного завода Зилупе на заводских испытаниях заняла 2-е место с оценкой работоспособности 9, I балла. Для этого семейства характерно в III-м поколении поглощение ганноверанами в основном из-за отсутствия в этих хозяйствах жеребцов голштинской породы. Все кобылы гнедой и вороной масти, крупные, массивные и костистые.

УЛЬРИКА (Ulrika), КЛН  
т. гн., 1960 г. р., из ФРГ в 1967 г.  
(Хаймлейтер - Дитлинде)  
I65-205-22, 0; 8-9-6; I кл

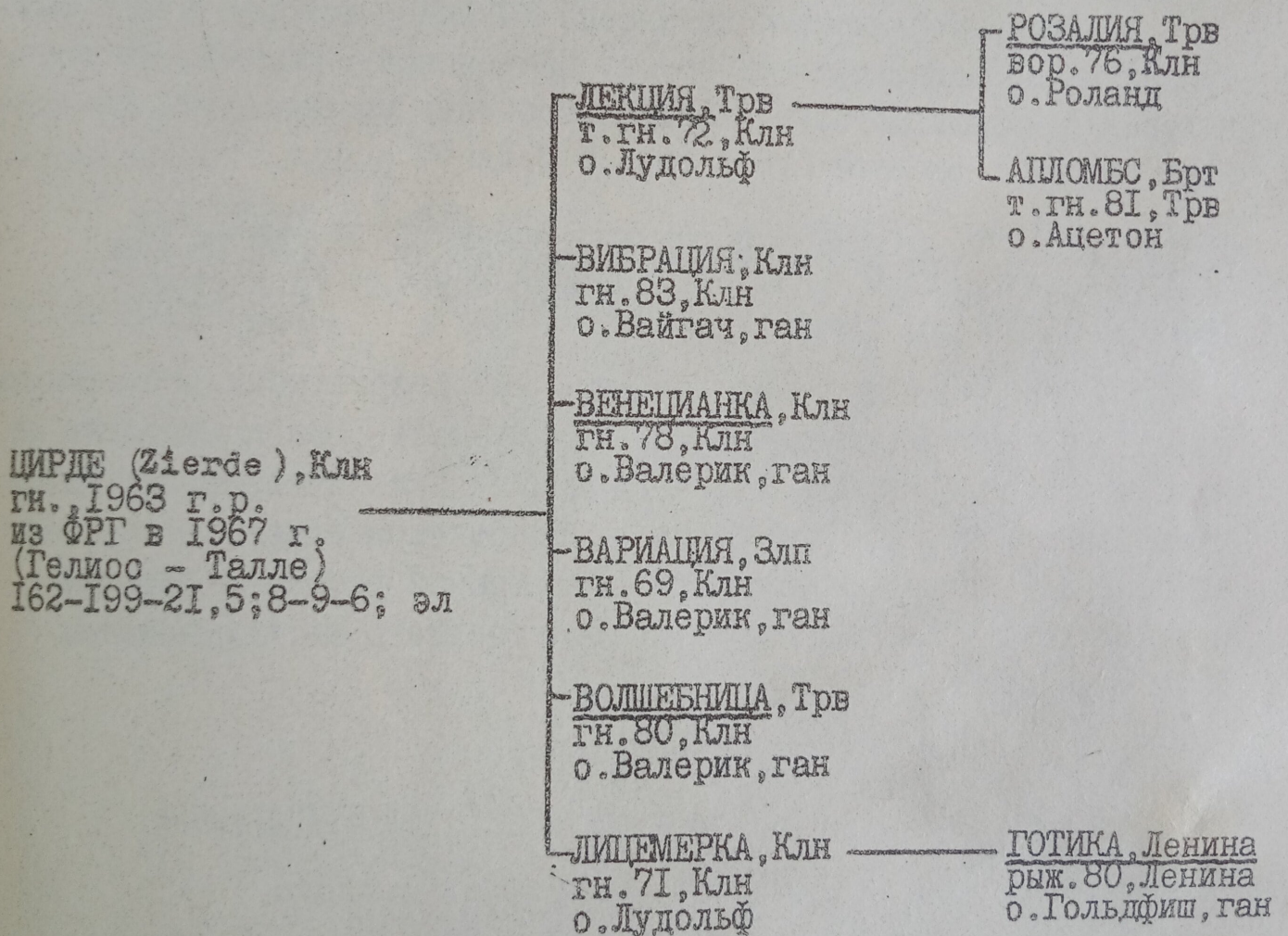


Голштинская кобыла ЦИНОБИЯ по прямой мужской линии относится к линии ганноверского Детектива. Ее представители, как и она сама, в основном рыжей масти.

ЦИНОБИЯ (Zinobia), КЛН  
рыж., 1963 г. р., из ФРГ в 1967 г.  
(Дюнкель - коб. №5681)  
I67-211-22; 8-9-7; эл



Родоначальница семейства кобыла ЦИРДЕ является ценной маткой с хорошо выраженным спортивным типом породы. Она награждена 3-мя премиями: по группе жеребят и в возрасте 3-х лет госпремией и премией союза. Поэтому вызывает сомнение оценка ее экстерьера 6-ю баллами. Кобылы этого семейства очень крупные, массивные, костистые. Использование на этом материале чистокровных жеребцов высокого качества позволит получить хороших спортивных лошадей для всех видов конного спорта и, особенно, для конкура.



ТАФЕЛЬ - родоначальница семейства, получившая в ФРГ госпремию, одна из 4-х кобыл, имеющая оценку экстерьера 9 баллов. В современном производящем составе 5 кобыл: в Калининградском - 3 и в Зилупе - 2. Дочь Апполонии Власта стала чемпионкой заводских испытаний 1989 г. с оценкой работоспособности 9,84 балла. Кобылы этого семейства средних размеров и представляют в большинстве своем спортивный тип породы.

ТАФЕЛЬ (Tafel ), КЛН  
гн. 1959 г. р., из  
из ФРГ в 1965 г.  
(Фенрих-Айнцинге)  
168-208-22, 0; 8-9-9; эл

ПТАШКА, КЛН — АППОЛОНИЯ, ЗЛП — ВЛАСТА, ЗЛП  
сер. 78, КЛН гн. 81, КЛН гн. 87, ЗЛП  
о. Призрак, ох о. Ацетон о. Вдумчивый

АЛУШТА, КЛН — БЕЛАЛОННА, КЛН  
гн. 80, КЛН сер. 86, КЛН  
о. Ацетон о. Такт, ох

Кроме перечисленных основных пяти семейств следует отметить три небольших гнезда, которые в настоящее время еще сохранились в Калининградском к.з. Это потомки Хлои, Ультиме и Альвине.

Заслуживает внимания потомство УЛЬТИМЕ, которая в ФРГ была трижды премирована и имеет оценку экстерьера 9 баллов. Ее внучка Арбия показала хорошую работоспособность на заводских испытаниях (8,34) с оценкой стиля рыси 5 баллов.

УЛЬТИМА (Ultima ), КЛН — РУМБА, КЛН — АРБИЯ, КЛН  
гн., 1960 г. р., из ФРГ в 1965 г. рыж. 74, КЛН рыж. 85, КЛН  
(Фангбалл-Мариетта) о. Роланд о. Ацетон  
160-206-23; 9-9-9; эл 168-203-22, 0

АЛЬВИНЕ - самая легкая из всех импортированных голштинских кобыл, но отмеченная еще жеребенком премией. Она происходит от внука Ферро, хх - Аттила. Учитывая ценный генетический потенциал представителей этого семейства в спортивном плане, можно было бы рекомендовать для использования в племенной работе с породой сына Альвине - Лангета, успешно выступавшего на чемпионатах СССР по выездке.

ЛАНГЕТ, СП  
вор. 76  
о. Люцифер

ФЛОРЕНЦИЯ, КЛН  
гн. 85, КЛН  
о. Фокус

АЛЬВИНЕ (Alvine ), КЛН  
гн. 1964 г. р.  
из ФРГ в 1967 г.  
(Аттила-Уранка)  
163-190-20, 5; 8-8-8; эл

ЛАУМА, КЛН  
гн. 72, КЛН  
о. Лудольф

АППЕЛЯЦИЯ, КЛН  
вор. 82, КЛН  
о. Ацетон

ФЛОРЕНТИНА, КЛН  
гн. 83, КЛН  
о. Фокус, грк

И последнее гнездо Хлои, две дочери которой находятся в Калининградском к.з., а сын Лиходей используется производителем в Латвии на племферме колхоза Судмалис.

ХЛОЯ (ex Zierblume)  
гн., 1963 г.р., из ФРГ в 1965 г.  
(Хайдекруг - Гединг)  
162-208-23,0; 9-9-8; эл

АХ, Клн  
гн. 82, Клн  
о. Ацетон

ЛИХОДЕЙ, Судмл  
г. гн. 71, Клн  
о. Лудольф

АРХА, Клн  
гн. 80, Клн  
о. Ацетон

Таким образом перечисленные семейства и гнезда объединяют 34 голштинских кобылы, из которых 19 находится в Калининградском конном заводе.



мер. ЛУЧ, гн., 1966 г.р. от Ладикиллера, жх и Ульцбург  
под Самоседенко Г.

Результаты заводских спортивных испытаний лошадей  
за 1989 г. 70 с.

Подписано в печать 19.07.89 г. Т. - 125 экз.  
Формат 60 x 84 1/16. Печ. листов - 4,5. Заказ № 886

---

Ротапринтный участок ВНИИ коневодства  
Рыбновский район, Рязанской области