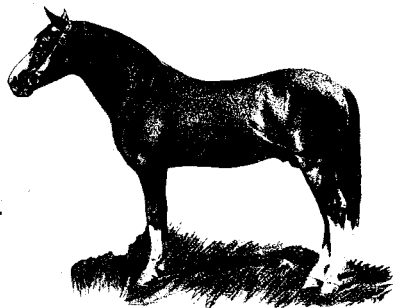


подъ сѣдломъ. Впрочемъ у татарскаго и грузинскаго населенія Бакинскія и Елисаветпольскія губерніи встрѣчаются хорошіе типы лошадей, очень выносливыхъ и приспособившихся къ мѣстнымъ условіямъ. Изъ этихъ горныхъ типовъ наибольшаго вниманія заслуживаютъ лошади *пшавскія*, *хевсурскія*, *кистинскія* и *тушинскія*. Лошади *тушинскія* преимущественно мастей сѣрой и гнѣдой и рѣже вороной:



Фиг. 81. Карабахскій жеребецъ.

грива и щетки у нихъ длинныя, голова небольшая, короткая и широкая, лобъ и носъ прямые, холка длинная, грудь широкая, ребра крутыя, спина прямая и широкая, крестецъ короткій, но прямой и широкий, берцовыя кости и бабки короткія и прямыя; заднія ноги въ большинствѣ случаевъ нѣсколько саблеобразныя. Копыта настолько превосходны, что несмотря на постоянную бѣду по каменистому грунту, не требуютъ подковыванія. Ростъ тушинскихъ лошадей рѣдко бываетъ выше 1 арш. 15 вершковъ.

Пшавскія лошади бываютъ почти исключительно гнѣдой или каштановой мастей, рѣже попадаются сѣрой, а воро-

выхъ почти совсѣмъ не встрѣчается; ростъ отъ 1 арш. 12 вершк. до 2 арш. 1 вершк. По складу пшавская лошадь крѣпче тушинской; носъ нѣсколько выуклый, голова большая, лопатка длинная, ребра также длинныя.

Лошади *кистинскія* очень сходны съ чеченскими. Голова у нихъ большая и съ выуклымъ лбомъ и носомъ; шея и туловище длинныя; масть большею частью гнѣдая и рыжая.

Нѣсколько худшими качествами отличается лошадь *хевсурская*, которая къ тому же и меньше ростомъ. Масть хевсурскихъ лошадей исключительно гнѣдая.

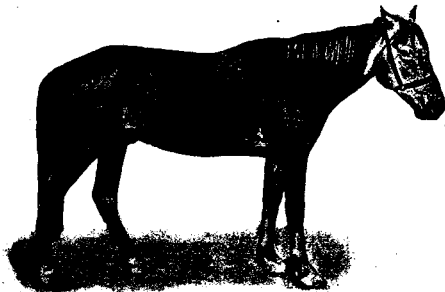
Несмотря на плохія условія содержанія и корма тушинскія и пшавскія лошади отличаются выносливостью, какъ въ перевозкѣ вьюковъ, такъ и подъ верхомъ. Они поворотливы, имѣютъ вѣрный шагъ и быстроту. Средняя цѣна этихъ лошадей отъ 100 до 200 руб. за голову¹⁾.

Самая распространенная изъ всѣхъ кавказскихъ породъ будетъ *кабардинская*. Лошади эти — средняго роста (выше 2 аршинъ), мускулистыя, нѣсколько горбовосыя, во въ общемъ очень сухія, съ хорошо развитою подругою и крѣпкою спиною. По отзывамъ знатоковъ, ноги у большинства кабардинскихъ лошадей сухія, на нижнихъ бабкахъ, съ правильными крѣпкими копытами; при большой сухости ногъ, оны не тонки и съ замѣтно очерченными сухожилиемъ; колено широко и прочно; заднія ноги правильно поставлены, и всѣ кости хорошо развиты²⁾. Масть по преимуществу гнѣдая или рыжая. Несомнѣнно, что эта порода представляетъ и теперь весьма хорошую кавалерійскую лошадь, а при нѣкоторомъ прилитіи крови скакуна отъ нея возможно вывести замѣательныхъ лошадей для нашей конницы. Главнымъ разсадникомъ кабардинскихъ лошадей является обширная кабардинская равнина въ пятигорскомъ округѣ, Терской области. Нужно думать, что въ улучшеніи кабардинской породы принимали участіе арабскіе провизодители, завезенные туда въ началѣ прошлаго

¹⁾ Рудавовскій. Журн. Коннозавод. 1882 г., № 9, стр. 1 и Н. Меркерій. Тамъ же 1890 г., № 12, стр. 1.

²⁾ Журн. Коннозавод. 1887 г., № 4, стр. 21.

столѣтія изъ Турціи и другихъ государствъ востока. Хотя коневодство въ Кабардѣ съ каждымъ годомъ падаетъ и первоначальный типъ лошадей измѣнился къ худшему, но слава кабардинской лошади еще не померкла. Кабардинская лошадь окончательно формируется въ возрастѣ лѣтъ шести и лѣтъ до шестнадцати способна на всякую работу: она легко акклиматизируется и годна какъ для упряжи, такъ



Фиг. 84. Лошадь Сѣвернаго Кавказа, происшедшая отъ кабардинской.

и для верховой ѣзды. По росту кабардинская лошадь самая крупная изъ кавказскихъ породъ; значительная часть кабардинскихъ лошадей выше 2 арш. ¹⁾ Въ послѣднее время учреждено правительственное дело для улучшения этой породы; въ дело содержатся жеребцы текинской, карабахской, полукровной и чистокровной англійской породы. Съ кабардинскими лошадьми очень сходны по типу лошади *карачаевскія*, распространенныя въ гористой мѣстности верховьевъ р. Кубани. Эти лошади особенно хороши для ѣзды

¹⁾ А. Рудановскій. Журн. Коннозав., 1890. № 3, стр. 10.

по горамъ. Ростъ карачевскихъ лошадей мѣньшій, чѣмъ кабардинскихъ.

По словамъ В. Кудашева коневодство въ Терской области падаетъ съ каждымъ годомъ. При нѣкоторомъ прилитіи крови скакуна отъ кабардинокъ получаютъ превосходныя кавалерійскія лошади (фиг. 84 и 85).

Лошади ногайскія, разводимыя къ югу-востоку отъ Маныча по берегамъ Каспійскаго моря, скрещиваются съ донскою лошадью и метисы даютъ довольно крупную, выносливую и быструю верховую лошадь ¹⁾.

Англійская полнокровная или чистокровная скаковая лошадь. Мѣстная англійская лошадь скрещивалась несомнѣнно съ лошадьми, завезенными въ Англію римскими всадниками, а также позднѣе во времена Вильгельма-Завоевателя съ испанскою породою, считавшеюся въ то время лучшею рыцарскою лошадью. Улучшеніе англійскихъ лошадей восточною кровью произошло значительно познѣе. Исторія чистокровной скаковой лошади намъ достаточно извѣстна, и хотя многіе гиппологи считаютъ ее за чистокровную восточную лошадь, но это мнѣніе опровергается знакомствомъ съ англійскою заводскою книгою. Въ строгомъ смыслѣ слова ни одна скаковая лошадь не происходитъ отъ несмѣшанной крови, и даже въ родословной такой знаменитой лошади, какъ Эклипсъ, мы встрѣчаемъ не менѣе 15-ти кобылъ неизвѣстнаго происхожденія. Кромѣ того, наученіе исторіи этой лошади показываетъ, что съ 1616 года, когда были ввезены Маркамомъ арабскія лошади для королевской конюшни, и до 1764 года — время рожденія Эклипса — постоянно вводились въ Англію чистокровные восточные жеребцы, которыми почти исключительно крылись кобылы ботѣ или менѣе смѣшаннаго происхожденія. Такимъ образомъ, если и справедливо мнѣніе, что англійская скаковая лошадь не представляется чистопородною въ зоологическомъ смыслѣ, то съ другой стороны несомнѣнно также и то, что *кровь восточныхъ лошадей является въ этой заводской породѣ преобладающею.* «Современная англійская лошадь, почти

¹⁾ Журналъ Коннозаводства. Июль 1904 г.

Ричардъ Беренджеръ, происходящій отъ арабскихъ и варварійскихъ лошадей, почему и сходна съ этими послѣдними, отличается отъ нихъ только ростомъ, выносливостью и быстрой¹⁾.

Кромѣ того, многіе достовѣрные источники свидѣтельствуютъ, что неизвѣстнаго происхожденія матки, а также матки королевскаго завода, значащіяся въ родословной кровныхъ скакуновъ, содержатъ кровь восточныхъ лошадей по преимуществу²⁾. Первый ввозъ арабской лошади относится къ царствованію Генриха I-го (1121 г.); послѣ того ввозъ много разъ повторялся и достигъ особенно большихъ размѣровъ въ царствованіе Генриха VII. Всѣ эти указанія говорятъ за то, что влияние восточной лошади должно было отразиться почти на всѣхъ породахъ Англій.

При Карлѣ II было особенно много ввезено восточныхъ жеребцовъ и кобылъ его знаменитымъ италмейстеромъ сэромъ Джономъ Февникомъ. Весьма вѣроятно, что многія изъ ввезенныхъ имъ кобылъ принадлежали къ варварійской породѣ и только одна или двѣ къ арабской и турецкой. Несомнѣнно, что ввезенные въ Англію Февникомъ восточныя матки или, какъ ихъ называли, королевскія кобылы послужили основаніемъ къ образованію англійской скаковой породы. Примѣру короля послѣдовали и многія частныя лица, какъ напр. лордъ Кулденъ и лордъ Конве, привезшіе въ Англію много восточныхъ лошадей. Послѣ смерти Карла II весь его заводъ вмѣстѣ съ королевскими кобылами былъ распроданъ, при чемъ многія изъ этихъ кобылъ достались лорду Дарси, выписавшему изъ востока жеребцовъ, извѣстныхъ въ родословной англійскихъ скакуновъ подъ именемъ Бѣлаго и Желтаго Турка Дарси.

Заводская книга или студбукъ англійскихъ скаковыхъ лошадей показываетъ, что со времени короля Джемса I въ Англію было ввезено до 176-ти восточныхъ жеребцовъ.

Кровныя англійскія лошади происходятъ, какъ показываетъ Гудвинъ, отъ трехъ слѣдующихъ жеребцовъ: Дарлея Ара-

¹⁾ Sidney. The Book of the Horse, p. 53.

²⁾ D. Low. The Breeds of the domestic animals, 1840, p. 3.

бана, Годольфина Арабана и Барлея Турка. Эта исторія происхожденія не даетъ права надѣяться, что и теперь можно произвести англійскихъ скакуновъ отъ лошадей восточной крови или ея улучшить англійскую лошадь, несравненно лучшую, чѣмъ арабская. Умѣнье пользоваться выдающимися производителями составляетъ секретъ умѣнья англійскаго кровнаго коннозаводства. Кромѣ того умѣнья англійскаго кровнаго коннозаводства обуславливаются умѣльемъ снариваніемъ въ предѣлахъ той же породы, а также тренировкой и хорошимъ воспитаніемъ лошадей въ молодомъ возрастѣ. Что касается тренировки, то она вмѣстѣ съ хорошимъ кормленіемъ способствовала развитію силы и конституціи лошади и вмѣстѣ съ тѣмъ служила пробнымъ камнемъ для выносливости, быстроты и энергій лошадей. Исторія знаменитыхъ производителей: Эклипса, Стоквела, Вестминстера, Ормонда и многихъ другихъ служить лучшимъ доказательствомъ умѣнья англичанъ использовать хорошихъ производителей. Для примѣра приведемъ исторію перваго изъ нихъ: проданный на аукціонѣ за 75 гиней (около 750 р.), Эклипсъ на первыхъ же скачкахъ оказался непобѣдимымъ и черезъ 17 мѣсяцевъ скаковой карьеры, онъ поступилъ въ заводъ, гдѣ оставался въ теченіе почти 20 лѣтъ. Послѣ себя Эклипсъ оставилъ триста тридцать четыре побѣдителя на скачкахъ и принесть своему хозяину болѣе милліона рублей дохода.

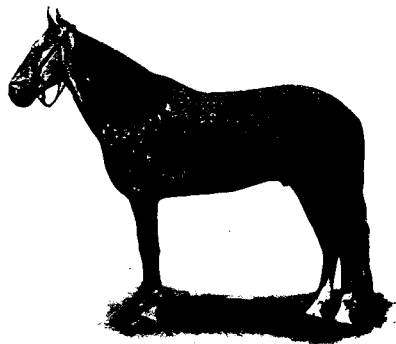
Исслѣдованіе педигри или родословной англійскихъ скакуновъ показываетъ, что они содержатъ значительную примѣсь крови мѣстныхъ англійскихъ породъ, а потому съ зоологической точки зрѣнія они не могутъ претендовать на названіе чистопородныхъ. Въ среднемъ, по мнѣнію Осберна и др. знатоковъ англійской скаковой лошади, въ ея крови содержится до 75% крови восточныхъ лошадей и около одной четверти крови мѣстныхъ лошадей или какъ принято называть *лошадей неизвѣстнаго происхожденія*.

Между скакунами настоящаго времени рѣшительно преобладаютъ потомки Дарлея Арабана, дашаго такихъ знаменитыхъ лошадей, какъ Адвентюреръ, Баронъ, Бердкаторъ, Блэръ-Асоль, Фагобаль, Гермитъ, Кетледрумъ, Ньюминстеръ,

Стоквель, Волтижоръ и множество другихъ. Далеко не столь важною является кровь Годольфина. Самая распространенная масть английской лошади — гнѣдая; довольно часто встрѣчается караковая, рыжая, бурая, сивая и очень рѣдко сѣрая и вороная. Ростъ скакуновъ колеблется отъ 2 арш. 2 вершк. до 2 арш. 7 вершк. Говоря объ экстерьерѣ этой лошади, мы должны замѣтить, что сами англичане не придаютъ красотѣ формъ рѣшительно никакого значенія. Одинъ извѣстный английскій спортсменъ заявилъ, что некрасиво сложенные лошади оказываются обыкновенно наилучшими на скачкахъ и самыя красивыя приходятъ чаще всего къ старту послѣдними¹⁾. По Гейсу глубина туловища английской лошади въ холкѣ должна быть значительно меньше, чѣмъ половина ея высоты. Высота же туловища должна равняться длинѣ его. Спина и поясница должны быть плоскія и мускулистыя. Шея должна быть легкая. Плечо длинное и мускулистое, холка высокая и длинная, ляжка толстая съ мускулами спускающимися къ пяткѣ. Главное достоинство этой лошади, по мнѣнію Гейса, заключается въ ея быстротѣ, скороспѣлости и отличномъ верхѣ (т. е. шеѣ, спинѣ, поясницѣ и крупѣ), а главные недостатки — это высоконоготье, переутоненность ногъ подъ копыномъ и ниже пятки, а также отвѣсная постановка бабокъ. Голова английской лошади должна быть скорѣе большая, чѣмъ малая; изъ первоклассныхъ лошадей весьма немногія имѣли малыя головы. Шея должна быть длинная, но мускулистая, округлая; туловище возможно длинное, при чемъ длина его должна обуславливаться развитіемъ передней плечевой и задней третей. Главными частями хорошаго скакуна считаются: глубина подпруги, длина задняго окорока отъ подвадоха до пяточной кости и возможно сильное развитіе мускуловъ ляжки. Нѣсколько свислый крестецъ встрѣчается чаще, чѣмъ прямой; скакуны со свислымъ крестцомъ, говоритъ Коперсвель, обыкновенно лучше подбрасываютъ заднія ноги подъ туловище и обладаютъ большимъ размахомъ прыжка, чѣмъ скакуны съ крестцомъ прямымъ. Двѣ другія важныя стати скакуна со-

¹⁾ Sidney. Book of the horse, p. 63.

ставляють плечо и холка; чѣмъ длиннѣе плечо и чѣмъ оно мускулистѣе, тѣмъ выше холка; вмѣстѣ съ тѣмъ плечо должно имѣть возможно косоое положеніе. Ребра должны быть длинны (длина подпруги) и у лучшихъ скакуновъ грудная кѣтка сдавлена съ боковъ, т. е. грудь узкая, что особенно замѣтно по разстановкѣ переднихъ конечностей



Фиг. 85. Жеребецъ чебардинской породы.

при осмотрѣ груди спереди. „Если лошадь имѣетъ широкую грудь, стоитъ широко всѣми четырьмя ногами, то можно быть увѣреннымъ, говоритъ одинъ знатокъ английской лошади, что это не первоклассный скакунъ“. Что касается, наконецъ, конечностей, то, по мнѣнію Коллинса, чѣмъ больше глубина туловища и чѣмъ развитѣе мускулатура, тѣмъ лучше (фиг. 86, 87 и 88). Типичнымъ представителемъ этой породы можетъ служить также знаменитый скакунъ „Нор-

симмонь* (фиг. 39). Къ характеристикѣ скакуновъ нужно добавитъ, что они очень быстро развиваются, скороспѣлы и въ настоящее время уже въ двухлѣтнемъ возрастѣ поступаютъ на скачки. Эта скороспѣлость обуславливается обильнымъ кормленіемъ скакуна въ молодомъ возрастѣ. Хотимъ видѣть, что и при обильномъ кормленіи являются весьма сильныя животныя, выдерживающія продолжительныя испытанія на ипподромѣ и выживающія до 20 и болѣе лѣтъ, но скороспѣлость и ранняя тренировка вредно отзываются на организмѣ лошади, особенно если при этомъ не соблюдалась извѣстная мѣра. Сильную тренировку однолѣтокъ, а тѣмъ болѣе однолѣтня скачки гр. Левдорфъ считаетъ не только опаснымъ, но даже безсмысленнымъ нововведеніемъ. Въ настоящее время въ Ирландіи имѣются нѣ-



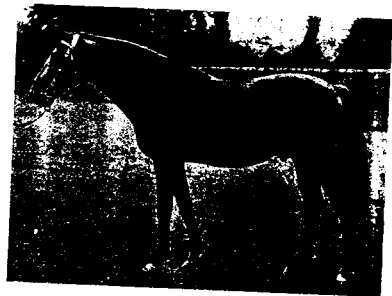
Фиг. 86. Ст. Саймонь знаменитый скакунъ.

сколько первоклассныхъ заводовъ не менѣе знаменитыхъ тѣмъ наилучшіе заводы въ самой Англіи¹⁾. Ирландскіе заводы дали Гальти-Мора, Галливуля, Вильдфловера и Претти-Полли.

При выборѣ кровнаго англійскаго производителя для цѣлей полукровнаго коневодства, кромѣ происхожденія жеребца, необходимо обращать особое вниманіе на его здоровье, крѣпость суставовъ и сильную конституцію. Экстерьеръ, при оцѣнкѣ кровнаго производителя, имѣетъ по столько значенія, по сколько онъ опредѣляетъ его здоровье, крѣпость конечностей и отсутствіе важныхъ наследственныхъ пороковъ.

¹⁾ G. S. Lowe. Horses of the British Empire. 1907, p. 56.

Скаковая лошадь разводится почти во всѣхъ культурныхъ государствахъ и имѣетъ такое влияніе на коневодство всего свѣта, какого не имѣетъ ни одна другая порода. У насъ въ Россіи, кромѣ государственныхъ рассадниковъ скаковыхъ лошадей: Деркульскаго и Яновскаго, существуютъ еще много частныхъ заводовъ, особенно въ Царствѣ Польскомъ и на югѣ Россіи. Въ полезномъ значеніи англійской



Фиг. 87. Жеребецъ Ормъ, очень знаменитого Фляйнгъ-Фонса и мн. другихъ.

скаковой лошади для цѣлей улучшенія кавалерійской и шорной лошади едва ли можетъ быть сомнѣніе. Всѣ лучшіе полукровные европейскіе государственные рассадники (въ Германіи, Австро-Венгріи и Франціи) пользуются почти исключительно англійскими чистокровными жеребцами, и блестящіе результаты, полученные тамъ, убедительно говорятъ за практичность такого способа улучшенія. Чистокровная скаковая лошадь представляетъ самый благородный

заводской материалъ и служить въ настоящее время въ европейскомъ и американскомъ коннозаводствѣ не только для улучшенія верховой лошади, но также для улучшенія большей части видовъ лошади упряжной.

Английскій скакунъ передаетъ своему потомству, кромѣ значительнаго роста, еще быстроту, энергію, объемистыя легкія, большое сердце, развитую и плотную мускулатуру, компактыя кости и сухость сложенія.

Въ Англии существуетъ множество ипподромовъ для состязанія скакуновъ, изъ которыхъ особенно замѣчательнъ Эпсомъ близъ Лондона. Дистанціе въ полторы мили (около $2\frac{1}{4}$ версты) англійскія лошади совершаютъ въ 2 м. 43 секунды и въ 3 м. 4 с. То, что сказано нами относительно тренировки рысаковъ, касается и скачекъ, такъ какъ онѣ имѣютъ ту же цѣль: испытывать выносливость, быстроту и энергію лошади. Англичане весьма справедливо говорятъ про скачки: «безъ скачекъ не было бы кровной скаковой лошади, безъ кровной не было бы полукровной, а безъ полукровной не было бы хорошей полевой лошади вообще»¹⁾.

Быстрота англійской лошади за послѣднія 20 лѣтъ можно сказать, нисколько не увеличилась.

Что касается скачекъ у насъ въ Россіи то самыя крупныя бывають въ Москвѣ, Петроградѣ и Варшавѣ. Чистокровныя скаковыя лошади стали появляться въ Россіи съ конца XVIII столѣтія. Починъ въ этомъ дѣлѣ принадлежитъ опять таки графу А. Г. Орлову-Чесменскому, которымъ были устроены также и первая состязанія скаковыхъ лошадей въ Москвѣ. Съ 1812 года, вслѣдствіе бѣдствій войны, кровное коннозаводство было забыто почти до 1826 г., когда Государь Императоръ Николай Павловичъ Высочайше благоволилъ одобрить учрежденіе Лебедянскаго Скакового Общества. Затѣмъ, въ 30—40-хъ годахъ, благодаря дѣятельности такихъ любителей коннозаводства, какъ Воейковъ, Петровскій, Мосоловъ и гр. Растончинъ, чистокровное англійское коннозаводство получать еще большее развитіе и по

¹⁾ Graf Wrangel. Ibid. В. II, p. 311 и «Тренировка рысаковъ». Н. Н. Кулепова. 1915.

свѣдѣніямъ за 1836 годъ въ русскихъ заводахъ состояло 227 чистокровныхъ англійскихъ жеребцовъ и до 350 матокъ. Къ этому же періоду относится и наибольшій ввозъ въ Россію англійскихъ скаковыхъ лошадей изъ за границы. Съ 50-хъ годовъ настоящаго столѣтія чистокровное коннозаводство въ Россіи стало падать вслѣдствіе измѣненія экономическихъ условій и дробленія крупнаго земледѣлія. Послѣ смерти нѣкоторыхъ крупныхъ коннозаводчиковъ, заводы ихъ распорядились и исчезли почти безслѣдно. Насколько пало кровное коннозаводство съ 1860 по 1880 г. видно между прочимъ изъ того факта, что въ 1860 году скакало 130 лошадей, происходившихъ изъ 100 заводовъ, а въ 1878 году на русскихъ ипподромахъ скакало 105 лошадей всего изъ 14-ти заводовъ.

Только въ послѣдніе 15-20 лѣтъ чистокровное скаковое коннозаводство начинаетъ снова оживать и главнымъ образомъ благодаря двумъ обстоятельствамъ: поддержкѣ со стороны Государственнаго Коннозаводства и поддержкѣ со стороны скаковыхъ обществъ.

Первый выпускъ родословной лучшихъ англійскихъ скакуновъ былъ изданъ въ Англии въ 1793 году, а первая часть общей заводской книги появилась въ 1808 году. Теперь заводскія книги англійскихъ скакуновъ издаются въ Германіи, Франціи, Австро-Венгріи, Соединенныхъ Штатахъ Сѣверной Америки и у насъ въ Россіи.

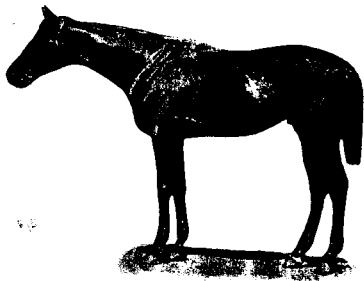
Скаковыя состязанія лошадей извѣстны въ Англии уже въ XIII столѣтіи. Календарь скаковыхъ испытаній для чистокровной скаковой лошади публикуется въ Англии болѣе 100 лѣтъ.

В. Типъ лошадей сѣверныхъ, европейскихъ или акцидентальныхъ.

По росту и назначенію всѣ принадлежащія сюда породы можно раздѣлить на двѣ группы: 1) крупныхъ рабочихъ или собственно тяжеловозныхъ и 2) мелкихъ рабочихъ или сельскохозяйственныхъ лошадей.

Изъ породъ крупныхъ рабочихъ съ установившимся характеромъ, типичностью и опредѣленнымъ предназначениемъ, заслуживаютъ вниманіе: бельгійская лошадь, першеронская, булонская, суффолькская, жюная англійская или шабрская и клейдесдальская породы.

Бельгійская лошадь. Бельгія въ географическомъ отношеніи можетъ быть раздѣлена на двѣ части: низменную и гористую. Сообразно почвѣ, климату и пастбищнымъ усло-



Фиг. 88. Знаменитый скакунъ Ормондъ.

віямъ этихъ мѣстностей, лошади, разводимыя въ Бельгій, уже давно подраздѣляются на два главныхъ типа: на лошадь низменную или фламандскую и лошадь горную или арденскую. Несомнѣнно, что между этими двумя крайними типами существуетъ нѣсколько переходныхъ. Генрихъ Натузюсъ различаетъ, кромѣ арденской, еще четыре типа бельгійской лошади: кодроскую, гентауэрскую, брабантскую и фламандскую.

Бельгійскіе писатели различали прежде три главныя под-

породы бельгійской лошади: лошадь фламандскую, распространенную главнымъ образомъ въ восточныхъ Фляндрахъ; лошадь арденскую, разводимую въ Люксембургѣ и гористой части Намюра и лошадь брабансонскую, разводимую во всѣхъ другихъ провинціяхъ Бельгій, т. е. въ большей части страны. Въ настоящее время въ Бельгій признается только одна порода *бельгійской тяжеловозной лошади*, происшедшей отъ брабансонскаго типа, который какъ болѣе совершенный и болѣе многочисленный поглотилъ два другія отродья. Известныя знатоки бельгійскаго коневодства Хиндерикъ и Мейдеръ пишутъ: «фламандская лошадь уже давно смѣнилась съ лошадьми болѣе сухого современнаго типа и въ настоящее время почти совершенно исчезла, такъ какъ фермеры не желаютъ больше разводить тяжелыхъ лимфатичныхъ лошадей съ сырыми ногами и плоскими копытами. Породы арденскихъ лошадей, разводимыхъ по теченію рѣки Мааса, пользовалась огромною репутаціею какъ лошадь легкаго рабочаго типа. Въ настоящее время ардевы исчезаютъ невѣроятно быстро по причинѣ стремленія къ производству болѣе крупной лошади. Спросъ на болѣе крупныхъ производителей со стороны Германіи и Австріи былъ главнымъ причиною почти совершеннаго исчезновенія въ настоящее время лошади арденской».

Относительно основныхъ остеологическихъ особенностей бельгійской породы нами были еще въ 1897 году опубликованы наблюденія, суть которыхъ сводится къ слѣдующему: изученіе черепа и другихъ особенностей скелета показываетъ, что крупный типъ бельгійской лошади представляетъ чистую, самостоятельную породу, между тѣмъ, какъ лошадь арденская носитъ нѣкоторые слѣды метизаціи. Профиль черепа брабансона и фламандца ничѣмъ не отличается отъ профиля шабръ-горской или клейдесдальской лошади: при соединеніи лобныхъ костей съ носовыми имѣется ясно замѣтная выгнутость; кромѣ того лицевая часть черепа сильно развита отчего черепъ представляется вообще длиннымъ и узкимъ.»

По нашимъ намѣреніямъ двухъ типичныхъ череповъ для клейдесдальской и арденской породы оказалось:

	Длина черепа от нижнего края бугор- чатого гребня до на- ружного края рё- зов.	Ширина затылка надбровного края в миллиметрах.	Отношение одной длинны к другой, принимая первую = 100
Череп клейде- сдальского же- ребца	620	244	39,3
Череп арденска- го жеребца	530	228	40,0

Изъ измеренной череповъ различныхъ породъ видно, что черепъ ардена не принадлежитъ къ типичнымъ норрискимъ черепамя. По измерениямъ Германа Натувіуса, въ черепахъ датской, голландской, пинцгауерской, клеветландской и шафр-горской породъ ширина черепа составляетъ отъ 37,9 до 41% его длины, а въ черепахъ восточнаго типа (напримѣръ, арабской, индійской и туркменской) отъ 41,2 до 46,5; черепъ же ардена, какъ видно изъ приведенныхъ выше данныхъ, составляетъ вѣчто среднее между этими крайними типами и даже ближе подходитъ къ восточному, чѣмъ къ норрискому.

Остистые отростки крестцовыхъ позвонковъ или крестцовой кости у крупной бельгійской породы, также какъ и у клейдесдальской лошади, ясно раздвоены и сильно утолщены у верхняго конца. Подобнаго измѣненія крестцовыхъ позвонковъ не встрѣчается въ такой выраженной степени ни у породъ восточной ни у породъ монгольской лошади.

Поглощеніе фламандской и арденской породы барбансонскою объясняется еще усовершенствованіемъ этой послѣдней. Коннозаводчики Бельгій прилагаютъ большія усилія къ исправленію главныхъ недостатковъ брабансонской или собственно бельгійской породы.

Линія спины дѣлается болѣе прямою, крупъ болѣе длиннымъ, суставы болѣе массивными и костякъ ногъ болѣе могучимъ. Результаты всѣхъ наиболее крупныхъ выставокъ лошадей въ Парижѣ, Брюсселѣ, и Антверпенѣ убѣдительно образомъ показываютъ, что въ Бельгій въ настоящее время существуетъ одна тяжеловозная порода, которая не по про-

исхожденію, но только по росту, вѣсу и назначенію можетъ быть раздѣлена на тяжеловозовъ крупныхъ и мелкихъ. Существующія хозяйственныя условія очень благоприятствуютъ развитію коневодства въ Бельгій. Большая часть земли находится подъ культурою кормовыхъ растений (травъ и корнеплодовъ), подъ пастбищемъ и посѣвомъ овса; паденіе цѣны на пшеницу сильно сократило ея посѣвы. На выставкахъ въ Кильборнѣ въ 1879 году и въ Парижѣ въ 1900 году бельгійская лошадь, какъ сельскохозяйственная, была признана междувародной экспертной комиссіей лучшей между всѣми европейскими континентальными породами того же назначенія.

Самыми главными причинами усовершенствованія бельгійскаго коневодства нужно признать преміровку высокими денежными наградами всѣхъ лучшихъ жеребцовъ, набираемыхъ для общественной случки съ обязательствомъ для владѣльцевъ этихъ жеребцовъ удержатъ провоздителя въ теченіе нѣсколькихъ лѣтъ въ предѣлахъ Бельгій. Правила относительно преміровокъ жеребцовъ были издааны для многихъ провинцій уже съ 1841 года, а въ настоящее время центральное и мѣстныя правительства отпускаютъ ежегодно до 400.000 фр. для наградъ на выставкахъ лошадей и довольно значительныя суммы на страхованіе жеребцовъ.

Общество улучшенія бельгійской лошади, основанное въ 1886 г., поставило своею задачею устройство всеобщей выставки лошадей въ Брюсселѣ и изданіе студбука, первый томъ котораго появился въ 1891 г. Къ 1900 году, т. е. черезъ десять лѣтъ послѣ основанія студбука, въ него записано было до 20.000 кобылъ и жеребцовъ и въ томъ же году студбукъ былъ закрытъ, т. е. въ него уже не принимались лошади, родители которыхъ не были записаны. Точно также съ 1900 года на главную выставку лошадей рѣшено принимать лошадей, только записанныхъ въ заводскую книгу.

Въ Бельгій насчитывается до 270.000 лошадей, изъ которыхъ собственно бельгійскихъ тяжеловозовъ до 230.000 и около 40.000 лошадей иностранныхъ и метисныхъ породъ. Жеребцовъ въ Бельгій насчитывается до 17.000 головъ и около 153.000 кобылъ.

Ростъ бельгийской лошади колеблется отъ 2 арш. 3 вершк. до 2 арш. 7 вершк. Преобладающая масть гѣдая, но встречаются также рыжая, чалая, вороная и сѣрая.

Крѣпкія сухія конечности, объемистая мускулатура, широкая грудь, округлая ребра, замѣчательная скороспѣлость, довольно энергичный темпераментъ дѣлають бельгийскую лошадь любимую породу, особенно въ средней Европѣ.

Къ хозяйственнымъ достоинствамъ этой породы нужно прежде всего причислить замѣчательную скороспѣлость. При хорошемъ кормленіи бельгийцы уже къ концу второго года настолько развиты, что безъ вреда для нихъ могутъ быть употребляемы въ работу, которой вполне оплачиваютъ свое дальнѣйшее содержаніе. Въмѣстѣ съ этимъ извѣстно, что бельгийская лошадь не только хорошо используетъ кормъ, но еще и очень нетребовательна и неразборчива въ отношеніи его. Мой 30-ти лѣтній опытъ показываетъ, что бельгийцы въ этомъ послѣднемъ отношеніи много лучше лошадей англійскихъ рабочихъ породъ. Во время перевозокъ лошадей изъ за границы и при содержаніи ихъ въ Россіи, я постоянно наблюдалъ, что бельгийская лошадь не требуетъ пріученія къ нашему корму: она съ перваго же дня начинаетъ ѣсть наше сѣно, солому, отруби и всякій другой кормъ. Помимо этой нетребовательности и конституція бельгийскихъ лошадей очевидно крѣче, чѣмъ у лошадей англійскихъ. Въ теченіе послѣднихъ 15 лѣтъ, мнѣ пришлось только разъ потерять бельгийскую лошадь, заболѣвшую при перевозкѣ воспаленіемъ легкихъ, вообще же къ простудѣ эти лошади менѣе предрасположены, чѣмъ англійскія и онѣ рѣже страдаютъ отъ пораненій конечностей и другихъ частей тѣла, такъ какъ эти лошади спокойны и добронравны.

Какъ видно, скороспѣлость бельгийскихъ лошадей не вредитъ ихъ крѣпости и продолжительности жизни.

Профессоръ Лейдеръ, въ его книгѣ о бельгийскихъ лошадяхъ, приводитъ многочисленныя примѣры жизни и заводской дѣятельности бельгийскихъ жеребцовъ до 22-хъ и даже 26 лѣтъ, при способности производить хорошихъ жеребятъ. Эти примѣры потому замѣчательны, что въ Бельгій периодъ случки продолжается отъ 5 до 8 мѣсяцевъ ежегодно,

такъ что лучшіе производители покрываютъ отъ 120 до 150 матокъ. На брссельской выставкѣ, въ 1893 году, была выставлена 42-хъ лѣтняя кобыла, которая еще въ 40 лѣтнемъ возрастѣ принесла крѣпкого жеребенка.

Что касается масти бельгийскихъ лошадей, то въ теченіе времени, она претерпѣла нѣкоторыя измѣненія. На картинахъ XVIII столѣтія попадаются лошади не только сѣрой, рыжей, гѣдой и вороной мастей, но также лошади пѣгя, которыхъ теперь вовсе нѣтъ. Повидимому, въ то время обладали лошади синвой масти разныхъ оттѣнковъ.

Профессоръ Лейдеръ приводитъ данныя о лошадяхъ первой бельгийской выставки 1880 года и выставки 1902 г. т. е. черезъ 22 года поздѣе. На выставкѣ 1880 года гѣдыхъ лошадей было 44%, рыжихъ 13%, вороныхъ 6,5%, сѣро-синихъ 17,3%, красно-синихъ 18,5%. На выставкѣ 1902 года гѣдыхъ лошадей было 39%, рыжихъ 35%, вороныхъ 4%, сѣро-синихъ 6% и красно-синихъ 16%. Такимъ образомъ мы видимъ, что количество рыжихъ лошадей увеличилось почти втрое за счетъ синихъ. Весьма вѣроятно какъ думаютъ профессоръ Лейдеръ и шеваля Хиндерикъ, что въ недалекомъ будущемъ, гѣдая и рыжая масти вытѣснятъ все другія.

Въ настоящее время можно установить четыре главныя линіи бельгийцевъ, изъ которыхъ самую выдающуюся нужно признать линію Оранжа I или, какъ ее другіе называютъ, „Оранжа-Юпитера“ линія, такъ какъ большинство выдающихся современныхъ производителей происходятъ отъ его сына Юпитера.

Изъ сыновей и внуковъ „Юпитера“ особенно замѣчательны Мюль-Доръ — чемпионъ 1894 года, Олимпіенъ, Ревъ-Доръ — чемпионъ всего свѣта на парижской выставкѣ 1900 года, Пиратъ — чемпионъ 1899 года, Брезъ-Доръ — чемпионъ 1900 года, Бьенвеню — 1901 г. Бургонъ — 1902 г. Камбрианусъ-де-Фосто. Надиженъ-де-Фосто и Бьенфе. Вторую крупную линію составляютъ потомки „Меркура“. сѣраго жеребца роста около 4 вер., хорошаго сложения. „Меркуръ“ произвелъ много solidныхъ, красивыхъ и густыхъ лошадей, но ни одинъ изъ его потомковъ не былъ чемпиономъ Бельгіи.

Боярд (1.146), сиво-красный жеребец, рожденный в 1864 г. может считаться родоначальником 3-ей линии бельгийских лошадей, так как он дал много хороших кобыл и жеребцов, премированных на выставках Бельгии и Германии. Наконец 4-ой крупной линией считаются потомки сиво-красного жеребца Жирфо 2 (2.538). Из его потомков особенно замечательны „Амелло“ (1.432), Жан I (1.200) и Жан II (6.078).

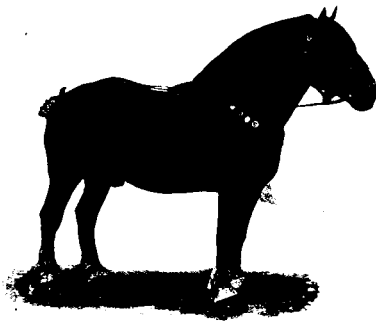
За последние 10 лет Бельгия вывозила в среднем около 25.000 лошадей. Цифра вывоза возрастала ежегодно с 1880 г. и в 1910 году вывоз достиг 31.599 голов. Из этого числа от 20.000 до 23.000 ввозит одна Германия на сумму от 25 до 34 миллионов марок. Вывоз бельгийских племенных лошадей в Соединенные Штаты Северной Америки возрос с 127 голов в 1889 году до 1.600 голов в 1910 году.

На основании сообщений английских и американских газет об истреблении лучших заводов бельгийской лошади пьемскими волками и об увозе этих лошадей в Германию для пополнения недостатка в военной и рабочей лошади, можно думать, что эта лучшая во свете породы рабочей лошади или вовсе исчезнет, а если и восстановится, то только спустя много лет после войны.

Исследования профессоров Сапсова, Шегремана и Туссена показали, что дикая лошадь, найденная в пещерах по берегам Мааса, по форме черепа, разбору костей почти совершенно сходна с современной бельгийской лошадью. Этими изысканиями несомненно доказывается подлинная чистота бельгийской породы в отношении происхождения и независимость ее от других культурных пород.

Бельгийская тяжеловозная лошадь известна с древнейших времен. Цезарь раньше других указал на достоинства бельгийской кавалерии, а за ним Дюдорь Сицилийский и Страбон отметили любовь Бельгийцев к разведению хорошей кавалерийской лошади. Во времена рыцарства бельгийская лошадь пользовалась самою широкою известностью. В XII веке в царствование Ричарда Львиное Сердце начался ввоз бельгийских жеребцов в Великобританию и достиг особенно большого размера в XIII веке.

Превосходя многие другие тяжеловозные породы по скоростности, развязному шагу, хорошему развитию груди и округлости ребер, бельгийская лошадь уступает английским породам в развитии костяка, как это видно из следующих



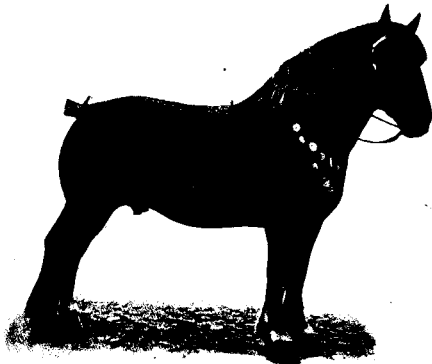
Фиг. 69. Знаменитый бельгийский жеребец „Юшторъ“.

измѣрѣній профессоръ С. Натюзаса и Лейдера, произведенных надъ лучшими представителями каждой изъ породъ.

Лошади по породамъ:	Объемъ.		
	Кожица.	Подъкож. слой.	Средств. суставъ 1).
Въ миллиметрахъ.			
Буллонскія и пермеронскія	382	232	493
Бельгийскія	410	250	530
Шафры	420	280	580
Клейдсдалы	440	280	545
Суффольскія	430	253	536

1) Leyder, Prof. Le cheval belge. 1904 и Dr. Simon Nathusius, Messungen an Pferden. 1905.

Вогнутая спина, несколько свислый круп и малое развитие щеголок дѣлаютъ бельгійскихъ лошадей нелюбимыми среди нашихъ крестьянъ среднихъ черноземныхъ губерній. На рис. 94-мъ изображенъ жеребецъ стараго фламандскаго



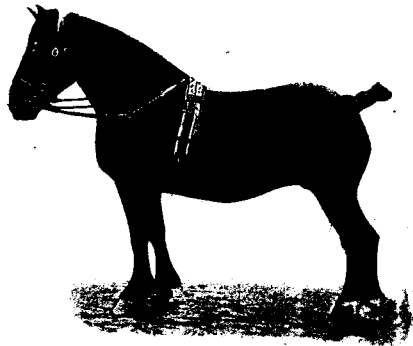
Фиг. 90. Жеребецъ „Ремъ-де-Пернеъ“, сынъ всемірнаго чемпиона „Роддора“.

типа, а на рисункахъ 89, 90, 91, 92 и 93-мъ изображены бельгійскія лошади современнаго улучшеннаго типа ¹⁾.

Въ Рейнскихъ провинціяхъ Германіи разводятся въ настоящее время десятки тысячъ бельгійскихъ лошадей.

¹⁾ Hinderick — Tiberghien. Cheval de trait Belge. 1887. Leyder. Le Cheval Belge. 1897. Mankartzhof. Rheinische Pferdezucht. Dr. E. Ramm. Nachrichten aus den hervorragendsten Pferdezuchtgebieten des In- und Auslandes. 1901 u Monographie du cheval de trait Belge. 1911.

Хотя нѣмецкіе коннозаводчики и настаиваютъ на признаніи самостоятельной рейнской лошади, но для установленія этого типа нѣтъ достаточныхъ основаній. Лучшія рейнскія лошади уступаютъ по качеству лучшимъ бельгійскимъ. Нѣмецкіе коннозаводчики сами ежегодно ввозятъ сотни



Фиг. 91. Кобыла „Гиронделла“, чемпионъ Бельгіи въ 1906 г.

производителей и кобылъ изъ Бельгіи для улучшенія своихъ заводовъ.

Изъ французскихъ породъ заслуживаетъ упоминанія *булонская*, самая тяжелая и крупная изъ французскихъ лошадей. Булонскія лошади крѣпки и сильны, благодаря чему онѣ очень распространены во Франціи, вывозятся въ Соединенные Штаты Сѣверной Америки и другія государства. Ростъ лошадей отъ 2 арш. 4 вершк. до 2 арш. 6 вершк., вѣсъ крупныхъ жеребцовъ около 50 пудовъ; масть сѣрая или желѣзисто-сѣрая.

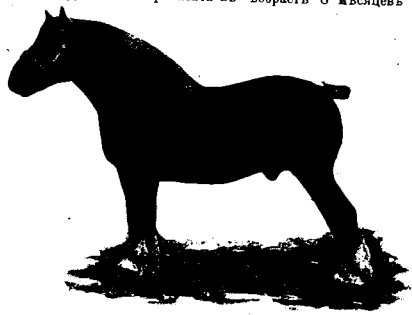
Голова короткая, толстая, хорошо сформированная, с живыми глазами и широкими гаймачами; грудь широкая, холка довольно выдающаяся с мускулистыми плечами; туловище широкое, бочкообразное, круп короткий и мускулы крепкие. Для пополнения характеристики пужво указать еще на короткия мускулистя ноги и хорошия копыта. Булонския ло-



Фиг. 92. Брабансонский жеребец трех лет, превосходного сложения, рост 2 арш. 5 1/2 верш.

шадн очень скороспелы, так что уже в 18-ти месячном возрасте идут в работу. Генрих Натусиус считает булонскую лошадь одной из самых лучших крупных рабочих пород. Все, что можно сказать не в пользу этой породы, — это именно некоторая слабость путовой и берцовой костей и округлость этих костей. Отсутствие щеток и большая сухость сложения делают этих лошадей менее склонными к мокрецам и воспалениям кожи, чем лошадей бельгийских и английских.

По словам проф. Диффлю булонския лошади соединяют большую силу с спокойным темпераментом, а также они довольно легки на ходу. Лучшие заводы булонских лошадей находятся в департаментъ Пале-Кале и въ особенности въ округах: Булонь, Бетугь, Сенть-Омера и Кале. Коннозаводчики этих округов покупают жеребят из других округов департамента в возраст 8 месяцев и



Фиг. 93. Жеребец „Конде“, премированный в 1911 г.

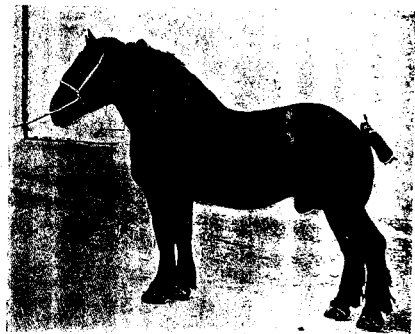
выращивают их для перепродажи в другие департаменты Франции и за границу. Жеребята уже с годового возраста начинают приучаться к работе, а в 15—18 мес. перепродаются фермерам для всякой сельскохозяйственной работы. Такое раннее использование жеребят чрезвычайно понижает стоимость их выращивания.

Очень много булонских лошадей покупается в департамент Боссе, где они продаются за постоянных першеронов.

Сидяки булонских коннозаводчиков поставили себе задачей улучшить породу этих лошадей основанием ступ-

бука, первая часть которого появилась въ 1886 году. Хороші будонскія матки стоятъ отъ 1.800 до 3.000 фр., а жеребцы отъ 2.000 до 6.000 франковъ.

Вогнутость спины, свислый короткій крупъ, слабо развитые суставы, вдавленные колѣни и нѣсколько слабыя бабки



Фиг. 94. Фламандскій жеребецъ, со свислымъ крупомъ, короткими окоремъ и слабевидными ногами.

составляютъ главные недостатки этой породы. На рис. 96 и 97-мъ представлены два премированныхъ жеребца, на которыхъ всѣ перечисленные недостатки довольно замѣтны¹⁾.

Французское государственное коннозаводство содержитъ вь семи департаментахъ сѣверной Франціи около 60 будонскихъ жеребцовъ, которыхъ приобретаетъ у частныхъ коннозаводчиковъ по цѣнѣ отъ 1.200 до 2.000 руб. (5.000 фр.).

¹⁾ Paul Diffloth. Zootechnie. 1904.

Частные же коннозаводчики содержатъ для общественнаго пользования около 170 апробированныхъ (approuvés) и до 800 допущенныхъ (admis) жеребцовъ. Всѣми этими жеребцами покрывается въ годъ до 40.000 матокъ. Студбукъ бу-



Фиг. 95. Жеребецъ изъ восточныхъ Фландровъ.

лонской породы основанъ въ 1886 году. Преміи на выставкахъ выдаются почти исключительно госуд. коннозаводствомъ, въ размѣрѣ отъ 400 до 1.500 руб. каждая¹⁾.

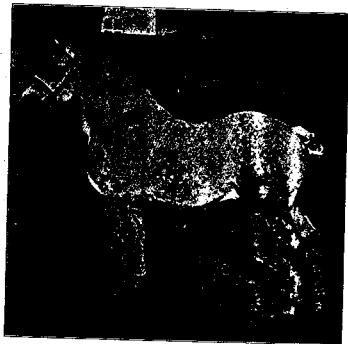
Несравненно болѣе извѣстна во Франціи и за границей порода *першеронская*, разводимая въ округѣ того же имени.

Першемъ называется районъ, обнимающій часть департамента Орна, Эра, Эра и Люара, Сарта, Люара и Шера. Въ

¹⁾ Alfred Gallier. Cheval de trait races françaises. 1900.

районъ этотъ входятъ округа Ножанъ ле-Ротру, Шатоленъ, Мортани, Сентъ Кале и Валдомъ, т. е. пространство, лежащее между городами Шартромъ, Алансономъ и Аргентаномъ.

По словамъ А. Таллье округъ Першгъ составляетъ около 8.000 кв. верстъ. Лучшія лошади встрѣчаются въ Ножанъ ле-Ротру.

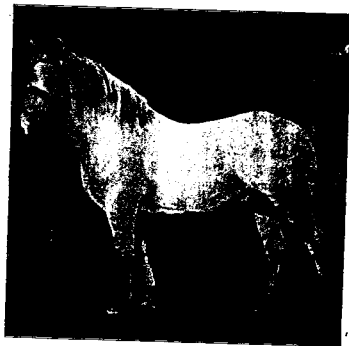


Фиг. 96. Булонскій жеребецъ „Тальма“, 3-хъ лѣтъ.

О происхожденіи першероновъ высказывались самыя различныя предположенія и особенно часто отстаивалось мнѣніе объ участіи восточной крови. Указывали, напримѣръ, на восточныхъ лошадей, завезенныхъ Карломъ Мартеломъ у сарацинъ послѣ битвы у Пуатье, на вліяніе испанскихъ производителей, привезенныхъ графомъ Першскимъ и на восточныхъ жеребцовъ, привезенныхъ графомъ Де-Ротру.

Всѣ эти предположенія мало убѣдительны потому, что

першеронская лошадь фактически не существовала ни въ XVII, ни въ XVIII вѣкѣ. Въ спискахъ заводовъ того времени мы не находимъ никакихъ слѣдовъ першеронской породы. Такъ изъ 70 жеребцовъ, содержимыхъ въ Алансопъ, половина принадлежала къ нормандской породѣ и половина — къ датскимъ и нѣмецкимъ. Изъ 67 жеребцовъ, содержи-



Фиг. 97. Булонскій жеребецъ „Либераль“, 4-хъ лѣтъ.

мыхъ въ 1784 году, 45 составляли нормандскіе, а остальные принадлежали къ датскимъ, варварійскимъ, англійскимъ и испанскимъ. Въ депо Др-Ненъ содержались главнымъ образомъ полукровные англійскіе, варварійскіе, датскіе, два англійскіе и 1 нормандскій жеребецъ.

Поэтому съ увѣренностью можно сказать, что першеронская порода создана сравнительно недавно и, главнымъ образомъ подъ вліяніемъ иностраннаго спроса. Почти досто-

вѣрно извѣстно, что еще въ началѣ XIX-го вѣка першероны рѣшительно отличались отъ тѣхъ, какими они представляются въ настоящее время. Въ то время першероны были по преимуществу гнѣдой масти, сухого легкаго сложения, типа верховой кавалерійской лошади. Это подтверждается историческими указаниями Десно, подпрефекта города Морталь (1801 г.) и аббата Пре, писавшаго въ 1838 году.

Аббатъ Пре пишетъ: „лошади першеронскія незамѣнимы для верховой ѣзды и для охоты, хотя также хороши и для всякой другой работы“.

Очень извѣстный въ свое время ветеринаръ-специалистъ по коневодству Мань, въ его докладѣ обществу сельскаго хозяйства въ 1864 году, приводитъ сравненіе между каретными нормандскими лошадьми и першеронами, утверждая при этомъ, что першероны и красивѣе, и сильнѣе и легче, чѣмъ нормандская каретная лошадь.

Помимо лошадей нормандской и датской породъ въ образованіи першерона участвовали восточные жеребцы (арабскіе или варварійскіе), изъ которыхъ наибольшее вліяніе имѣли Годольфинъ, Галлиполи, Ваярдъ и Илалл. Только съ основанія студбука першероновъ въ 1883 году началось улучшеніе породы самой въ себѣ. Главными родоначальниками першероновъ считаются Тулузъ, Бенвенуто, Френшъ-Монархъ, Вааръ, Суперьеръ, Просперъ, Юпитеръ, Брильянтъ, Фактеръ и Бонъ-Гарсонъ. Способы улучшенія при содѣйствіи правительства тѣ же, что и для булонскихъ лошадей. Казенныхъ коннозаводскихъ жеребцовъ содержится около 300 головъ, а частныхъ апробированныхъ и допущенныхъ жеребцовъ до 1.500 головъ, которые покрываютъ до 100 тысячъ матокъ въ годъ.

Приводимъ описаніе першерона, заимствованное у одного изъ знатоковъ этой породы¹⁾. „Голова першерона скорѣе длинна и велика, ноздри широкія и открытыя, глаза большіе, выразительные, лобъ широкій, шея нѣсколько короткая, но хорошо приставленная, холка высокая; плечи довольно длин-

¹⁾ Charles du Huys. The percheron horse. p. 15 и A. Gallier, Cheval de trait. 1909 и Ch. Deloncle. Le cheval percheron. 1907.

ныя и косыя; ребра нѣсколько плоскія, но подпруга глубокая и заднія ребра округлыя; спина длинная, крупъ горизонтальный и мускулистый; хвостъ высоко поставленный; суставы довольно широкіе, но сухожилья недостаточно сильныя; берцовая и цутовая кости коротки и крѣпки; копыто нѣсколько низкое въ пяткѣ; грива довольно длинная и шелковистая. Масть першероновъ по преимуществу сѣрая и вороная; другія масти попадаются въ видѣ исключенія¹⁾. Ростъ першероновъ отъ 2 арш. 3 вер. до 2 арш. 6 вер. Вѣсъ матокъ около 31 пуда. Жеребцовъ — отъ 35 до 55 пуд. Во Франціи различаютъ легкихъ, тяжелыхъ и среднихъ першероновъ; дѣленіе основано на ростѣ: самый распространенный — средній першеронъ.

Къ несомнѣннымъ достоинствамъ першерона нужно отнести его развязный шагъ, способность къ рыси, энергичный темпераментъ и скоростѣльность. По многимъ наблюденіямъ лошадь эта нѣжнѣе чѣмъ бельгійская и менѣе стойко чѣмъ эта послѣдняя передаетъ при скрещиваніи свои качества простымъ русскимъ лошадямъ. Сильно развитый передъ, какъ бы въ ущербъ задѣ, и короткатыя лопатки реберъ сущъ тоже распространенные недостатки этой породы.

Премированные булонскіе и першеронскіе жеребцы, по объему груди, глубинѣ ея и объему берца подъ коленнымъ значительно уступали премированнымъ лошадямъ бельгійской и англійскихъ тяжеловозныхъ породъ; тоже даютъ и намѣренія профессора Симона Натугіуса надъ небольшимъ количествомъ першеронскихъ и булонскихъ матокъ (1905 г.).

Альфредъ Галье, французскій ветеринаръ и специалистъ по коневодству, утверждаетъ, что лучшіе производители въ Першѣ, имѣютъ не менѣе 24 сант. подъ коленнымъ. Въ интересной статьѣ о першеровахъ профессора Н. О. Широкихъ приведены среднія данныя изъ многочисленныхъ измѣреній (460 лошадей) надъ першеронами, произведенныхъ нѣмецкимъ зоотехникомъ Готцманомъ въ 1909 году. Изъ этихъ измѣреній видно, что першероны уже въ двухлѣтнемъ возрастѣ имѣютъ въ среднемъ около 4 1/4 вершковъ росту (163,8), трехгодовалые — 5 1/2 вершк., т. е. достигаютъ уже полнаго роста этой породы. Матки повидному только немного от-

стают отъ жеребцовъ въ скороспѣлости, что объясняется мѣтѣ раскошнымъ кормленіемъ ихъ.

Обхватъ въ подругѣ для двухлѣтнихъ матокъ былъ равенъ 205 сант. и для жеребцовъ — 207,7; для трехлѣтнихъ матокъ и старше 213,5 сант. и для жеребцовъ 214,7 сант.; объемъ берца для полновозрастныхъ матокъ — 22,5 сант. и для жеребцовъ отъ 24,2 до 24,6. Наибольшій размѣръ берца по измѣреніямъ Гоцмана былъ 25,2. Дѣлая промѣры берца у многихъ выдающихся племенныхъ и продажныхъ першероновъ, во время моего посѣщенія Перша въ 1910 г., я тоже не встрѣчалъ лошадей съ большимъ измѣреніемъ, какъ 25 сант., между тѣмъ какъ у лучшихъ бельгійцевъ, и клефсдалей обхватъ берца былъ 26 и даже 28 сант., а у лучшихъ шавровъ 28—30 и у знаменитаго производителя Донсмора-Джемсона берцо было 32 сант. въ обхватѣ.

Эти сравненія все же нисколько не умаляютъ значенія першерона, какъ культурной тяжеловозной породы, такъ какъ эти лошади „вмѣстѣ съ красотой формъ, значительной массой тѣла соединяютъ легкость движеній и превосходныя рабочія качества“. Способность першероновъ къ улучшенію другихъ породъ неопровержимо доказываются массовыми наблюденіями въ Соединенныхъ Штатахъ Сѣверной Америки, куда першероны начали ввозиться уже съ первой половины XIX-го вѣка (съ 1839 года).

Въ мѣстности, гдѣ разводится эта порода, лошадей рѣдко выращиваютъ до полного возраста, а обыкновенно 6—8 мѣсячныхъ жеребятъ отнимаютъ и продаютъ фермерамъ и торговцамъ округа Першъ, гдѣ они съ 18—20 мѣсяцевъ начинаютъ исполнять различныя полевныя работы и поступаютъ въ продажу въ трехлѣтнемъ возрастѣ. По словамъ профессора Сассона, главнымъ кормомъ жеребятъ при этомъ является овесъ, даваемый вначалѣ въ количествѣ отъ 7 до 7½ фун. и поздѣе до 20 фун. въ день. Изъ этого мы видимъ, что першеронъ вмѣстѣ съ достаточнымъ движеніемъ и упражненіемъ, получаетъ вполне соответствующій кормъ, что, несомнѣнно, обуславливаетъ его большую сухость сложенія, прочность и энергію.

Жеребята, рожденные въ вышепозванныхъ округахъ, покупаются обыкновенно фермерами округа Шартръ, занимающимися исключительно выращиваніемъ. Развитое травосѣяніе и большіе посѣвы овса даютъ возможность кормить жеребятъ очень хорошо; ежедневно жеребенку даютъ отъ

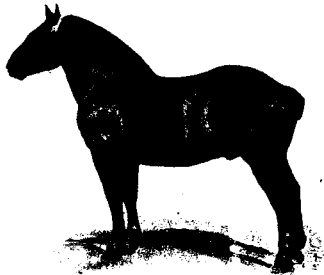


Фиг. 98. Першеронская кобыла, премированная высшею наградою на выставкѣ въ Харьковѣ (1904 г.).

8 до 10-ти фун. овса, а послѣ 2 лѣтъ отъ 20 до 25-ти фун. Жеребцовъ въ рѣдкихъ случаяхъ кастрируютъ. Съ трехлѣтъ лошади продаются для работы въ города и на цѣмъ за границу. Только одна компанія омнибусовъ въ Парижѣ имѣетъ до 14.000 першероновъ.

Самыхъ лучшихъ производителей этой породы покупаетъ французское правительство и американскіе коннозаводчики. Лучшіе экземпляры этой породы принадлежатъ ферме-

рамъ Перриоту, Фардуэ, Авеллину, Понару, Ташо и Деспре. Благодаря, главнымъ образомъ, спросу со стороны Америки, французскіе коннозаводчики увеличили ростъ першероновъ и увеличили количество экземпляровъ вороной масти, такъ какъ таковыя лошади особенно любимы въ Америкѣ. Ежегодно изъ Франціи вывозятъ въ Соединенные Штаты Сѣ-



Фиг. 99. Першеронъ.

верной Америки отъ 600 до 700 жеребцовъ. Первый першеронъ былъ ввезенъ американцемъ Допапомъ въ 1851 году, а въ настоящее время чистыхъ першероновъ въ Америкѣ, насчитывается нѣсколько тысячъ и тамъ дается ступбокъ этой породы. Общество французскихъ коннозаводчиковъ, основанное въ 1883 году, ведетъ также заводскую книгу першероновъ.

Французское правительство платитъ за трехлѣтнихъ жеребцовъ отъ 3 до 8 тыс. фр., а американскіе коннозаводчики обыкновенно покупаютъ жеребцовъ по цѣнѣ отъ 6 до 12 тыс. франковъ.

Частные коннозаводчики во Франціи имѣютъ два сорта жеребцовъ, одобренныхъ (approuvés), т. е. получившихъ

на выставкахъ или при ихъ осмотрѣ преміи отъ 300 до 500 франковъ каждый и жеребцовъ, допущенныхъ (admis) т. е. признанныхъ годными въ заводъ, но не премированныхъ. Первыхъ имѣется около 250 и они покрываютъ до 18 (мю) матокъ, а вторыхъ до 1.300 головъ; послѣдніе покрываютъ



Фиг. 100. Першеронъ.

до 80.000 матокъ. Въ среднемъ правительственные производители кроютъ по 60 матокъ въ сезонъ, а лучшіе премированные частные производители — до 100 и 120 матокъ.

Въ Россіи першероны распространены очень мало, и Государственное коннозаводство покупаетъ очень немного жеребцовъ этой породы.

Скрещиваніе першеронскихъ кобылъ съ англійскими скакунами, по словамъ проф. Дюнкельберга, даетъ только въ рѣдкихъ случаяхъ удовлетворительные результаты. На

рис. 98-мъ изображена выводная першеронская кобыла, принадлежащая Хрѣновскому государственному заводу, а на фиг. 99 и 100 два выдающиеся производителя этой породы мастей вороной и сѣрой.

Недостатки першеронской породы тѣ же, что и булонской, а къ достоинствамъ нужно отнести хорошую округлость реберъ, широкую грудь, сухія ноги, прочныя копыта, а также болѣе легкую рысь и энергію, чѣмъ у англійскихъ тяжелыхъ породъ.

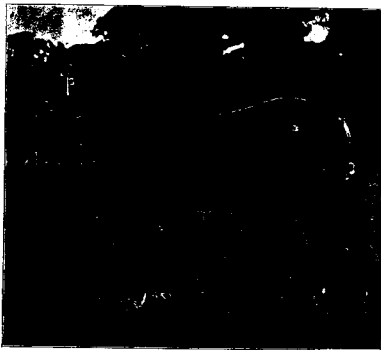
Съ точки зрѣнія русскихъ коннозаводчиковъ, нуждающихся въ улучшающемъ матеріалѣ, можно поставить першеронамъ одинъ существенный упрекъ: хорошихъ, вполне безупречныхъ, производителей въ Першѣ очень немного и такія лошади стоятъ тамъ отъ 10 до 30 тысячъ франковъ, т. е. много дороже, чѣмъ бельгійцы или шайры того же качества.

Англійскія тяжелыя породы.

Современная *суффолькская* лошадь, или такъ называемый *суффолькъ пончъ* представляетъ туземную породу графства того же имени и въ настоящее время распространеніе ея почти исключительно ограничивается предѣлами Суффолька. Историческія свидѣтельства отъ 1720 года и свидѣнія, сообщенныя знаменитымъ Артуромъ Юнгомъ отъ 1780 года, показываютъ, что суффолькская лошадь въ отношеніи масти и наружныхъ формъ чрезвычайно походила на современную намъ породу, а именно была лошадию каштановой масти, ростомъ около 2 арш. $4\frac{1}{2}$ верш. и плотнаго сложения.

Руководясь указаціями Роберта Реяса и Томаса Блендевилля, относящихся къ концу XVII вѣка, профессоръ Риджвей думаетъ, что суффольки произошли отъ саврасой (или рыжей) разновидности шайрской породы, которая получила въ которую примѣсь африканскихъ или поррійскихъ лошадей Евropy. Къ сожалѣнію ученый кембриджскій профессоръ (Риджвей) всѣ свои заключенія основывалъ исключительно на признакахъ масти, а потому можно съ полнымъ правомъ усумниться въ точности его выводовъ.

Появившаяся два года поздне (1907 г.) строго научная работа проф. Косара Юарта, который пользовался черепами и скелетами суффолькскихъ лошадей, даютъ право признать что типичный суффолькъ является почти неизмѣненнымъ представителемъ доисторической лѣсной лошади. По формамъ



Фиг. 101. Суффольскій жеребецъ, премияранный высшими наградами въ Англій.

черепа и всего костяка суффолькъ-пончъ сходенъ особенно съ ископаемымъ черепомъ лѣсной лошади, найденной въ римскихъ укрѣпленіяхъ близъ Ньюстеда. Форма головы, шен, нѣсколько выгнутая спина, округлыя ребра, широкій задъ и короткія ноги, указываютъ на несомнѣнное сходство этой лошади съ шотландскою пони, которая въ свою очередь является прямымъ потомкомъ древней лѣсной породы. По мнѣнію проф. Юарта форма головы и экстерьеръ даетъ осно-

вание предполагать, что суффолькь представляет породу не смѣшеннаго происхожденія, во всякомъ случаѣ болѣе чистаго типа чѣмъ лошадь шайрака.

Выводы проф. Юарта, а также историческіе факты, сообщенные Бидделемъ въ первомъ томѣ суффолькскаго студбука, опровергаютъ мнѣніе Юарта, что суффольки произошли отъ смѣшенія юркширскихъ или шайрскихъ жеребцовъ съ суффолькскими матками.



Фиг. 102. Суффолькь.

Историческіе факты, собранные Бидделемъ, показываютъ что суффолькскія лошади разводятся въ чистомъ видѣ сами въ себѣ, около 150 лѣтъ. Въ историческихъ сочиненіяхъ о суффолькскомъ графствѣ, упоминается о суффолькской лошади за 200 лѣтъ назадъ, при чемъ имѣются указанія на типичныя признаки этой породы.

Въ началѣ XVIII столѣтія суффолькская лошадь несомнѣнно смѣшивалась съ англійскою тяжеловозною или шайрскою лошадью, но едва ли можно приписать этой примѣси крови большое вліяніе на улучшеніе суффолькской породы. Эта порода улучшилась особенно замѣтно въ

послѣднія 50—60 лѣтъ подъ вліяніемъ выставокъ королевскаго общества сельскаго хозяйства. Суффолькь весьма крупная лошадь, въ среднемъ, — 2 арш. 5 верш. роста и отъ 45 до 50 пудовъ вѣсомъ: масти рыжей и каштановой. По словамъ Лонгвуда, масть суффольковъ бываетъ пяти различныхъ отбѣнокъ: темно и свѣтлокаштаннаго, темно-краснаго, золотистаго и, наконецъ, различныхъ отбѣнокъ рыжегнѣдаго. Голова суффолька коротка и широка, шея мясиста и коротка, холка низкая; кромѣ того, суффолькь отличается округлыми ребрами и весьма широкою грудью. Въ общемъ суффолькская лошадь не менѣе сыра, чѣмъ клейдесдальская или даже южно-англійская; къ ея порокамъ нужно отнести еще легкость костяка переднихъ конечностей отъ колѣна внизъ и отъѣсное плечо. Оброслость конечностей суффольковъ менѣе значительна, чѣмъ у другихъ англійскихъ тяжеловозныхъ породъ. Темпераментъ и движенія суффольковъ довольно удовлетворительны. Въ Ирландіи суффолькскіе жеребцы скрещивались нерѣдко съ чистокровными скаковыми матками и результатомъ этого получались превосходныя охотничьи лошади (гонтеры).

Изъ производителей послѣдняго времени особенно извѣстностью пользовались: Вильсонъ Голафъ, Харвестеръ, Альбертъ, Геркулесъ, Катинсъ — Дьюкъ, Лионсъ Боксеръ, Корди Маркизъ, Честеръ Импероръ, Редъ Чемпионъ, Боби Ковквероръ, Боби Принцъ, Вальтонсъ Роялти, Тальботъ, Стетсменъ, Вольтонсъ — Импероръ, Варриоръ Монаркъ, Чифтенъ, Вень, Принцъ Чарти, Капитанъ Свапъ, Гарвичъ Импероръ, Циръ, Сатурнъ, Хельстонъ, Гарвестеръ, Эклинсъ, Принцъ Веджвудъ, Рендлешемъ-Сорсиръ, Контъ, Лордъ и Принцъ Эдвардъ.

Отъ современнаго суффолька требуется типичная масть, типичный складъ, вмѣстѣ съ разнаными движеніями какъ шагомъ такъ и рысью. Способностью къ этимъ движеніямъ суффольки превосходятъ и шайровъ и клейдесдалей и не уступаютъ лучшимъ представителямъ першеронской породы.

Выносливость, скороспѣлость и способность держать тѣло признаются неотъемлемыми достоинствами этой породы. Суффольки замѣчательны также по ихъ продолжительности

жизни и крепкой конституции: некоторые доживали до 30 и даже до 37 летъ. При скрещиваніи съ легкими породами сусфольки даютъ хорошихъ гонтеровъ и хорошихъ артилерійскихъ лошадей. Хорошихъ классныхъ жеребцовъ, записанныхъ въ стутбукъ, производится ежегодно только отъ 80 до 120 головъ. Больше половины этихъ жеребцовъ остается на мѣсть для заводскихъ цѣлей, а другая часть уходитъ за границу и главнымъ образомъ въ Сѣверную Америку, Австралію, Францію, Швецію и Россію. По причинѣ незначительнаго количества заводскихъ лошадей этой породы, вполне безупречнаго производителя нельзя купить въ сусфолькѣ дешевле 2.000 руб., а за премированныхъ жеребцовъ американцы платятъ отъ 4 до 6 тысячъ рублей.

Общество коннозаводчиковъ сусфольской лошади, основанное въ 1877 году, издаетъ стутбукъ этихъ лошадей.

Английская тяжеловозная лошадь, Шайръ-Хорсъ или Картъ-Хорсъ. Эта порода распространена почти во всѣхъ графствахъ Англіи, но лучшие представители ея могутъ быть найдены въ графствахъ Кембриджскомъ, Норфольскомъ Линкольнскомъ и Йоркскомъ. Английскій тяжеловозъ весьма разнообразенъ по своей величинѣ, складу и масти, въ зависимости отъ окружающихъ условій и заводскаго подбора. Несомнѣнно, что Англія уже давно была богата крупными тяжелыми лошадьми. Извѣстный знатокъ коневодства въ Англіи сэръ Вольтеръ Уильбъ убедительно доказалъ, что тяжелая рыцарская или старая английская шайрская лошадь существовала въ Великобританіи еще до вторженія туда римлянъ, слѣдовательно болѣе 2000 лѣтъ назадъ.

Несомнѣнно доказано, что во времена Генриха II и во времена короля Джона въ Англію для улучшенія мѣстныхъ лошадей было ввезено болѣе 100 фламандскихъ и голландскихъ жеребцовъ. Весьма возможно, что это принятіе фламандской крови въ то время повліяло на измѣненіе типа английской тяжеловозной лошади, но потому все было поглощено кровью мѣстной породы. Систематическое усовершенствованіе породъ начинается со времени Беквелла, который первый сталъ скрещивать линкольнскихъ кобылъ съ голландскими жеребцами. Главный толчекъ къ улучшенію

английской тяжеловозной лошади данъ былъ спросомъ на крупныхъ лошадей для обработки почвы. Извѣстно, что до конца XVII столѣтія въ Англіи пахота производилась почти исключительно быками, и даже въ 1795 году Артуръ Юнгъ сообщаетъ, что большинство фермъ въ Англіи и Шотландіи обрабатываютъ земли быками. Только съ начала XVIII столѣтія, по мѣрѣ замѣны быка лошадей, на улучшение послѣдней стали обращать серьезное вниманіе¹⁾. По Секстоу²⁾, признаки англійскаго тяжеловоза слѣдующіе: «большая голова, широкая грудь, мускулистая плечи, очень короткая спина, широкий крупъ, нѣсколько свислая задъ, округлые и мускулистые окорока, костистая короткія ноги съ широкими выдающимися суставами и длинными, шелковистыми волосами, спускающимися, (въ видѣ пряди, отъ колѣна до бабки. Весьма важною статью у англійской тяжеловозной, какъ и у всякой рабочей лошади, является грудь, которая должна быть широка спереди и объемиста въ окружности при измѣреніи ея сади лопатокъ. По наблюденіямъ извѣстнаго коннозаводчика Стрита, у хорошихъ лошадей обхватъ подпруги равняется 2 метра 10 с. дюймамъ и даже 2 м. 50 с. дюйм. ³⁾ Ростъ англійской тяжелой лошади приблизительно около 2 арш. 5 верш. и до 2 арш. 7 верш. (фиг. 103, 104, 105, и 106). Масть современныхъ шайровъ крайне разнообразна, но преобладаютъ вороная, гнѣдая и карая. Въ Линкольнширѣ и Кембриджѣ намъ чаще встрѣчались лошади сивыя, сижежелѣнныя и сѣрыя. При выборѣ производителей англичане впрочемъ не обращаютъ никакого вниманія на масть, выражаясь по этому поводу такъ: «хорошая лошадь не можетъ быть плохой масти». Для улучшенія англійскихъ тяжеловозовъ основано въ Лондонѣ общество, издающее заводскую книгу и устраняющее выставку. Главные недостатки, надъ исправленіемъ которыхъ особенно трудятся коннозаводчики этой лошади, это—мало развязный ходъ и сырость ногъ. При оцѣнкѣ тяжеловозовъ,

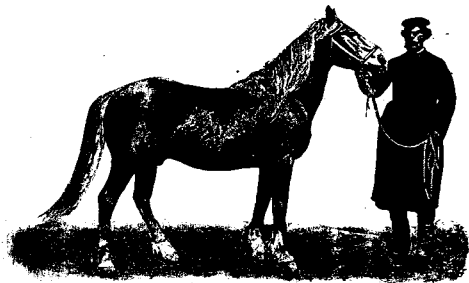
¹⁾ W. Gilbey. Riding and Driving Horses. 1885. p. 21.

²⁾ The english cart horse Stud-Book.

³⁾ The english cart horse Stud-Book.

Къ типу средней рабочей или сельскохозяйственной лошади нужно отнести также и лошадей, разводимыхъ въ Голландіи и Даніи, — лошадей, весьма сходныхъ между собою. Знакомство съ этими породами для насъ уже потому интересно, что онѣ участвовали въ образованіи Орловскихъ рысаковъ и нашей битюгской лошади.

Голландская лошадь менѣе густа и мускулиста, чѣмъ лошадь датская, такъ что представляетъ скорѣе каретную или



Фиг. 113. Полуарденскій метисъ.

шорную лошадь, чѣмъ лошадь сельскохозяйственную. Высота ея около 2 арш. 4—6 вершк. Она съ довольно массивною горбатою головою, большими щетками и легкой свислымъ крестцомъ. Ноги нѣсколько слабоваты и наклонны къ козницамъ, но это, впрочемъ, не мѣшаетъ голландской лошади обладать довольно быстрымъ и красивымъ бѣгомъ, за что она давно извѣстна подъ названіемъ рысака (Hart traber). Масть голландскихъ лошадей по преимуществу вороная; шея длинная; грива и щетки — довольно густыя.

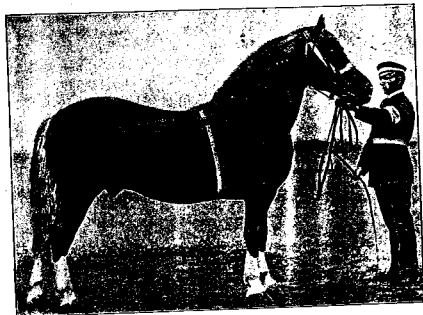
Лошади, разводимыя въ Даніи или такъ-называемыя *ютландскія* или *ютскія*, хотя и не крупнѣе голландскихъ, но тяжелѣе и массивнѣе ихъ. На островѣ Ютландіи насчитывается до 200 тыс. лошадей и столько же приблизительно на островахъ: Зеландіи, Ланландѣ, Фальстерѣ и Борнгольмѣ. На основаніи свѣдѣній, полученныхъ нами на выставкѣ въ Одензе отъ извѣстнаго специалиста Бисена, оказывается, что современная датская лошадь представляетъ метиса отъ шайрскихъ, клефедальскихъ и суффолькскихъ лошадей. Отчего эта порода разнотипична и слабо передаетъ свои качества. Наибольше правильные изъ видѣнныхъ нами жеребцовъ были около 5½ и 6 вершк. роста, довольно широкие, коротконогіе, но съ вытянутымъ туловищемъ, вогнутой спиной, короткимъ заднимъ ребромъ и сырими ногами. Скакательные суставы и колѣни слабо развиты. Датская лошадь особенно пригодна для сельскохозяйственныхъ работъ и по легкости движенія она ближе стоитъ къ суффольку, першерону и бельгійской лошади, чѣмъ къ шайрской породѣ. Среди датскихъ крестьянъ существуетъ несомнѣнное стремленіе къ полученію болѣе массивныхъ и крупныхъ лошадей, хотя и сырыхъ.

Тяжелая ютская лошадь разводится главнымъ образомъ въ округахъ Тистедѣ, Аарусѣ, Рандерсѣ, Выборгѣ и полуостровѣ Заллингъ въ Ютландіи.

Въ XIX столѣтіи ютландскія лошади много разъ скрещивались съ разными англійскими полукровными тяжелыми породами (клеваландскою), а въ послѣднее время съ суффольками, клефедальцами и особенно съ шайрами. Наибольшее влияние на улучшеніе ютской породы оказалъ шайрскій жеребецъ „Оппейнгеймъ“. Его потомки участвуютъ въ производствѣ почти всѣхъ лучшихъ ютскихъ лошадей настоящаго времени.

Масть ютскихъ лошадей разнообразна: рыжая, гнѣдая, вороная, пѣгая и нѣрѣдка сѣрая; ростъ отъ 4 до 6 вер. и вѣсъ отъ 700 до 800 кил. Туловище вытянутое не глубокое. передъ развитъ нѣсколько больше, чѣмъ задъ; ребра плоски. а заднія ребра коротковаты, шея толста и коротка, голова большая, горбоносая, грива и хвостъ сильно развиты.

Темпераментъ этихъ лошадей спокойный, онѣ довольно скоросильны и имѣютъ хорошій шагъ. По измѣреніямъ проф. Симова фонъ Натунгуса датскіе жеребцы имѣли въ холкѣ около 167 сант., обхватъ въ подпругѣ — отъ 206 до 209, длину туловища — до 174, длину ногъ — 82 и окружность берца 24 сант.



Фиг. 114. Жеребецъ датской породы.

Въ 1894 году былъ основанъ студбукъ ютландской лошади.

Крупные и по возможности свободные отъ недостатковъ заводчики стоятъ не дешево, чѣмъ бельгійскіе и кледедальскіе, такъ какъ хорошо сложенныхъ лошадей въ Дании очень немного (фиг. 114).

Датскія лошади въ большемъ количествѣ вывозятся въ Германію для сельскохозяйственныхъ работъ. По преимуществу встрѣчаются лошади мастей бурой, сѣрой и вороной. Видѣнная нами датскія лошади поразили насъ прежде

всего замѣчательнымъ ихъ сходствомъ съ нашими битюгами и именно съ тѣмъ хорошимъ типомъ постъдныхъ, который почти исчезъ въ настоящее время.

Русскія туземныя сельскохозяйственныя породы.

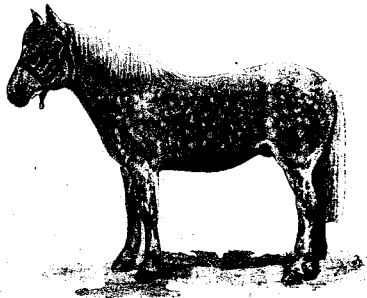
На всемъ сѣверѣ Западной Европы: въ Швеціи, Норвегійи а также и на сѣверѣ Россіи сплошь до Уральскихъ горъ распространена мелкая порода лошадей, крайне типичная для



Фиг. 115. Шетлендское пони.

сѣверной лошади. Согласно вышеустановленной проф. Юартомъ классификаціи лошадей оказывается, что мелкая европейская лошадь ближе всего стоитъ къ доисторической лѣсной лошади; съ другой стороны, несомнѣнно, что мелкая сѣверная пони, къ которому принадлежатъ многія русскія породы, происходитъ отъ лѣсной лошади съ примѣсью крови лошади плоскогорій. Весьма возможно, какъ это и думаетъ самъ Юартъ, что на Шетлендскіе острова эта лошадь была занесена съ сѣвера и по всей вѣроятности изъ Норвегійи или Швеціи. Разводимая вдоль западнаго берега Норвегійи фюрдовская или нордланская лошадь по признакамъ своего черепа, росту, короткости конечностей.

длинь и характеру волоса, покрывающаго туловище. почти не отличается от лошадей, разводимых на нѣкоторыхъ Шетлендскихъ островахъ. Въ Россіи различаютъ нѣсколько подпородъ этой лошади, получившихъ большую или меньшую самостоятельность. Самыя замѣчательныя изъ нихъ—эстонскіе клеппера, финки или шведки, а также жмулки, мезельскія, обвинскія и вятскія лошади.



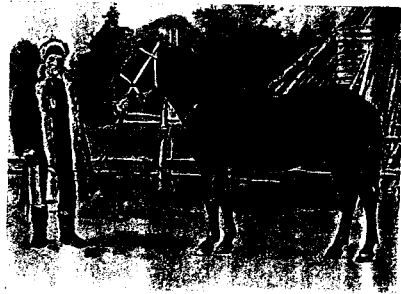
Фиг. 116. Жеребецъ клеппера.

Эстонскіе, остзейскіе и эстляндскіе клеппера представляютъ типичную лѣсную лошадь, а потому едва ли есть основаніе вѣрить тому, что эта лошадь улучшена восточною кровью. И. К. Мердеръ считаетъ вопросъ о происхожденіи клепперовъ совершенно темнымъ, неразъясненнымъ, но все-таки думаетъ, что туземная кровь въ образованіи клеппера играла наибольшую роль ¹⁾. Напротивъ, Унтербергеръ пола-

¹⁾ Мердеръ. Историческій очеркъ русскаго коннозаводства, стр. 134. Это сочиненіе представляетъ наиболѣе достовѣрную и обстоятельную монографію русскіхъ породъ лошади.

гать, что эстонскіе клеппера, также какъ и эзельскія лошади, происходятъ отъ азіатскихъ породъ занесенныхъ сюда во время переселенія народовъ.

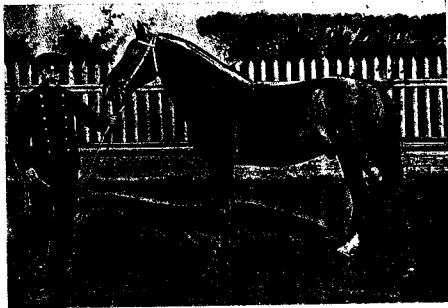
По росту различаютъ двѣ подпороды клепперовъ: простой клепперъ и допель-клепперъ. Лошади первой подпороды имѣютъ ростъ 28—30 вершковъ и вѣсятъ отъ 750—900 фунтовъ; ростъ допель-клепперовъ отъ 2 аршинъ до 2 аршинъ



Фиг. 117. Эстонскій клепперъ изъ Эстляндской губ.

1½ вершковъ, живой вѣсъ 900 до 1.050 фунтовъ. Преобладающими мастями клепперовъ нужно признать рыжую, огневую, караковую, саврасую и буланую. Животныя свѣтлыхъ мастей имѣютъ иногда вдоль спины черный ремень. Голова и шея клеппера коротки и толсты; носъ нѣсколько горбатый; гавани мясистыя. Спина и почка прямыя, широкія и короткія. Крупъ нѣсколько свислый, но широкій. Ноги съ небольшими щетками, достаточно сухія и съ короткою крѣпкою бабкою. Волосагой покровъ клепперовъ обильный: они имѣютъ густую и длинную гриву и длинный хвостъ. Выст-

рый бѣгъ и выносливость составляютъ главныя достоинства этой породы, и остается только сожалѣть, что небольшою ростомъ дѣлаетъ лошадь эту мало пригодною для сельскохозяйственныхъ цѣлей. Наибольше типичные клеппера попадаются въ Эстляндию и на островѣ Эзелѣ, (фиг. 116, 117 и 118). На островѣ Эзелѣ уже давно существуетъ заводъ (Торгельскій) для улуч-



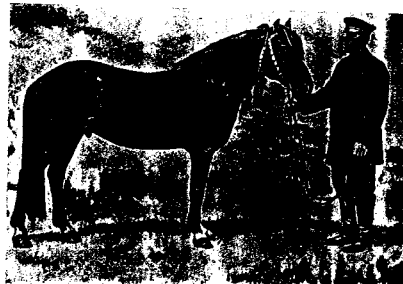
Фиг. 118. Эзельскій клепперъ.

шенія клепперовъ. Въ этомъ заводѣ содержатся жеребцы различныхъ породъ и типовъ, но главнымъ образомъ мѣстной породы. Съ 1862 года предпринимаемы были опыты скрещиванья клепперовъ съ жеребцами арденской породы, но эти опыты не нашли сочувствія у мѣстныхъ коннозаводчиковъ. Для улучшенія крестьянской лошади клепперы рекомендуются многими знатоками коннозаводскаго дѣла, и нужно думать, что они для этой цѣли пригодны. По описанію кн. С. П. Урусова клепперъ имѣетъ сухую, мускулистую голову средней величины, лобъ широкій, глазныя дуги рѣзко

очерчены. Носовыя кости прямыя, ганаши хорошо развиты, шея толстая мясистая, покрытая густою гривой. Ребра дугообразны, бока хорошо сомкнуты. Плечи косы и хорошо развиты, ноги прочныя и сухія.

Общее количество лошадей на островѣ Эзелѣ равняется 16 тыс. головъ.

Финская лошадь или шведка по складу весьма близко стоитъ къ клепперу и, какъ думаютъ многіе, составляетъ



Фиг. 119. Финская лошадь или шведка.

только видоизмѣненіе эстонской лошади. Шведка много крупнѣе клеппера, чѣмъ объясняется ея многообразное примѣненіе, какъ для городской вѣды, такъ и для улучшенія сельскохозяйственныхъ лошадей. Эти лошади весьма распространены и дорого цѣнятся въ Петроградѣ. Вместе съ довольно хорошимъ ростомъ, быстрымъ бѣгомъ и силою, шведки обладаютъ еще и сухостью сложенія. На нашъ взглядъ шведка заслуживаетъ рѣшительнаго предпочтенія перель другими типами сѣверной лошади. Голова шведки—средней величины

сь широкими гавашами, по нѣсколько высоко приставленною шею. Шея толста, мускулиста и коротка. Ребра округлыя, спина широкая и мускулистая. Грудь спереди нѣсколько узковата и ноги нерѣдко сближены въ копытяхъ, хотя достаточна сухи и прочны. Крупъ свислый. Грива, щетки и хвостъ довольно длинныя. Масть шведокъ по большин-

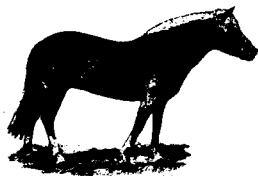


Фиг. 120. Жеребецъ финской породы (старого неуплученнаго типа).

части рыжая, но встрѣчаются вороныя и буланья лошади. Ростъ шведокъ отъ 2 арш. $1\frac{1}{2}$ до 2 арш. 3 вершковъ. Быстрота шведокъ довольно значительна, а именно: лучшіе рысаки пробѣгаютъ дистанцію въ 3 версты въ 5 мин. 40 сек. и даже въ 5 мин. 34 сек., а дистанцію въ $1\frac{1}{2}$ версты — въ 2 мин. 55 сек. и въ 2 мин. 48 сек. (фиг. 119, 120, 121, 122 и 123).

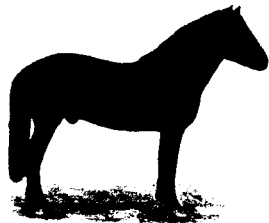
Консультантъ по коневодству въ Финляндіи Аксель Альфтанъ даетъ слѣдующія данныя относительно роста,

масти, экстерьера современной улучшенной финской лошади: ростъ отъ 2 ар. 1 вер. до 2 ар. 3 вер.; масть чаще



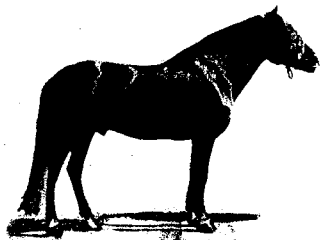
Фиг. 121. Шведка неуплученнаго типа

всего рыжая, свѣтло-рыжая, гнѣдая съ темнымъ ремешкомъ вдоль спины. Лошади вороныя, мышастая и пѣгя встрѣчаются довольно рѣдко: въ послѣднее время, преобладаю-

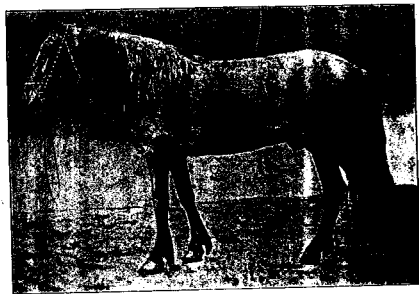


Фиг. 122. Шведскій рысакъ, запечатанный въ студбахъ.

щими мастями являются рыжая и свѣтло-рыжая съ бѣлой гривой. Въ лѣтнее время шерсть коротка, густа и блестяща, а въ зимнее длинна и густа особенно на гривѣ хвостѣ и щекахъ. Голова обыкновенно широкая и носъ вли профиле-

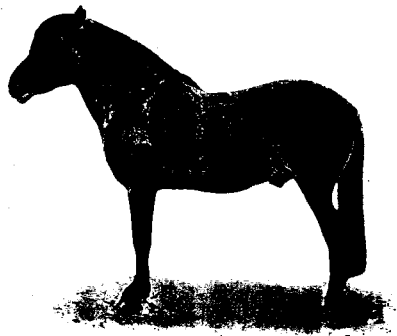


Фиг. 123. Шшелкѣй рысакъ, записанный въ студбукъ.



Фиг. 124. Жеребецъ вятской породы.

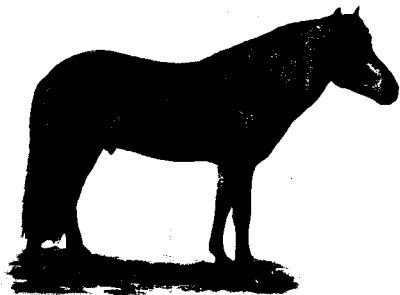
голови прямой или нѣсколько вогнутый въ носовой части. Холка низкая и мало развитая. Ребра округлыя средней глубины, крупъ округлый или довольно свислый; многія лошади нѣсколько узковаты въ крестцѣ. Ноги крѣпкія съ круглымъ колѣномъ и нѣсколько короткою бабкою, объемъ берцовой кости подъ колѣномъ отъ 19 до 20 саят. Копыто



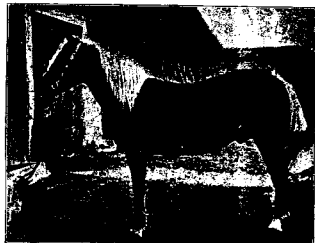
Фиг. 125. Жеребецъ вятской заводской конюшни.

среднее или небольшое, но довольно прочное. Мускулы ляжки умеренно развиты, скакательный суставъ слабо выдается. Въ общемъ финская лошадь должна быть отнесена къ повднесѣльнымъ, такъ какъ лошади эти растутъ и развиваются даже послѣ четырехъ лѣтъ.

Жмудскія, обшискія, вятскія, казанскія и мезенскія лошади представляютъ болѣе или менѣе чистый типъ мелкой сѣверной или лѣсной лошади. Ростъ этихъ лошадей отъ



Фиг. 126. Типичный жеребец вятской породы.



Фиг. 127. Жеребец жмудской породы.

1 аршина 14 вершок. до 2 арш. 3 верш. Самыми крупными изъ нихъ будутъ лошади жмудскія и самыми мелкими—вятскія и казанскія. Масть этихъ лошадей чрезвычайно различна, но соврасая, рыжая и соловая съ ремнемъ на спинѣ могутъ считаться наиболее типичными для сѣвернорусскихъ лошадей. По преданію, обвники и вятки произошли отъ жереб-

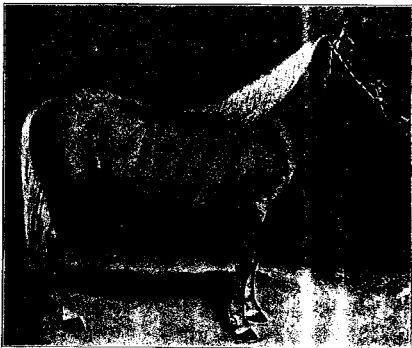


Фиг. 128. Жмудская лошадь Ковенской губерніи.

цовъ и кобылъ, присланныхъ Петромъ Великимъ въ даръ гр. Строганову, которымъ былъ устроенъ первый заводъ для улучшенія мѣстной породы. Подъ влияніемъ неблагопріятныхъ условій кормленія и неправильнаго подбора, породы эти выродились, и въ настоящее время крупныя лошади составляютъ исключеніе. Ростъ вятскихъ лошадей въ среднемъ около 1 аршина 14 вершковъ¹⁾, (фиг. 124, 125 и 126).

¹⁾ Ковенская перепись. 1842 г. стр. 27—28.

По словамъ кн. С. П. Урусова жмудская лошадь сохранилась теперь только въ Россійскомъ и Тельшевскомъ уѣздахъ, Ковенской губерніи, въ которыхъ насчитывается до 100 тыс. лошадей. Значительная часть лошадей этихъ двухъ уѣздовъ принадлежитъ къ безпородной обыкновенной



Фиг. 120. Жеребецъ обнинской породы.

крестьянской лошади и меньшую часть составляютъ собственно жмудки. Ростъ жмудокъ колеблется отъ 1 арш. 14 верш. до 2 арш. 1½ вершк. Преобладающія масти рыжая, мышастая и гнѣдая. Голова маленькая, красивая; лобъ широкій и прямой, шея короткая и широкая; грудь широкая; спина прямая съ хорошо развитою почечною частью. Ребра бочкообразныя. Передъ нѣсколько лучше развитъ, чѣмъ задъ. Копыто большое прочное, ноги сильныя и сухія. Грива и

хвостъ густыя и длинныя. Жмудка очень походитъ на клеппера. По выносливости, быстротѣ хода и другимъ полевымъ качествамъ эта лошадь выдѣляется среди другихъ отродьевъ сѣверной лошади и несомнѣнно заслуживаетъ вниманія, какъ матеріалъ пригодный для дальнѣйшаго усовершенствованія (фиг. 127 и 128).

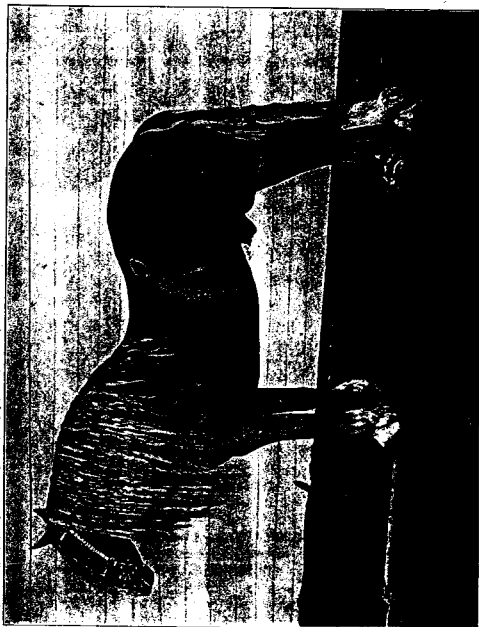
Русская тяжеловозная (битюгъ) и простая крестьянская лошадь.

Мы соединяемъ описаніе этихъ двухъ отродій лошадей вмѣстѣ, такъ какъ границу между ними невозможно установить. Можно сказать, что лучшихъ, болѣе красивыхъ и сухихъ лошадей называли *битюгами*, болѣе же тяжелыхъ, но сырыхъ и неудовлетворительныхъ по сложению называли просто тяжеловозами или крупными крестьянскими лошадьми. Причина, почему между русскими тяжеловозными лошадьми попадаются экземпляры, приближающіеся къ типу сѣверной лошади и почему такіе экземпляры встрѣчались въ прежнее время чаще, чѣмъ теперь, объясняется весьма просто тѣмъ, что битюгъ представляетъ продуктъ скрещиванья русской крестьянской лошади съ голландскими и датскими производителями. Весьма естественно, что кровь послѣднихъ, 50 — 100 лѣтъ тому назадъ, была болѣе замѣтна, чѣмъ въ настоящее время. Жалобы на вырожденіе битюгской породы или даже на совершенное ея исчезновеніе раздаются со всѣхъ сторонъ, а между тѣмъ это вырожденіе представляется весьма естественнымъ явленіемъ, такъ какъ кровь датскихъ и голландскихъ лошадей все болѣе и болѣе разбавляется кровью мѣстной крестьянской и кровью рысистой породы. Начало возникновенія битюгской лошади относятъ еще ко временамъ Петра Великаго, по распоряженію котораго были присланы голландскіе жеребцы въ Воронежскую губ.; во несомнѣнно, что наибольшее вліяніе на улучшеніе мѣстнаго крестьянскаго коневодства оказалъ заводъ графа А. Г. Орлова. Главнымъ центромъ тяжеловознаго коневодства нужно признать Воронежскую и Тамбовскую губ., при чемъ особенно славую пользуютъ крестьянскіе заводы села

Шукавки, Воронежского уезда. По словам Монина „даже въ Шукавкѣ въ настоящее время производителей чистой битюгской породы найти нельзя“. Въ отчетѣ о конной переписи 1882 г. точно также говорится, „что въ настоящее время лошадей чистой битюгской породы почти нѣтъ, а подъ именемъ битюговъ павѣстны болѣе крупныя и нѣсколько облагороженныя крестьянскія лошади“. Ухудшеніе качества воронежскихъ и тамбовскихъ тяжеловозовъ, кромѣ недостатка въ освѣженіи крови или въ прилитіи новой порціи крови зап. европейскихъ тяжеловозовъ, нужно приписать еще ухудшенію кормовыхъ условій и особенно недостатку у крестьянъ хорошихъ пастбищъ. По мнѣнію Ф. А. Свѣчина, причинами уменьшенія количества хорошихъ тяжеловозовъ въ Воронежской губ. нужно считать: увеличеніе народонаселенія, развитіе хлѣбопашества, распашку степей, уменьшеніе крестьянскихъ надѣловъ и, наконецъ, значительное уменьшеніе количества помѣщичьихъ заводовъ, которые прежде доставляли жеребцовъ для улучшенія и поддержки крестьянскаго коневодства¹⁾. Мѣстные крестьяне въ большинствѣ случаевъ забираютъ жеребенка съ двухлѣтняго возраста въ душиный хлѣвъ, кормятъ рѣзкою и отрубями съ небольшою примѣсью овса, и весь мотѣвъ лошади ограничивается выводомъ ея за 30 и 50 шаговъ на водопой. Типичный битюгъ, какимъ его описываютъ нѣкоторые знаоки этой породы, весьма походилъ на датскую лошадь; но этотъ типъ нужно признать теперь исчезнувшимъ. Битюгъ былъ средняго роста (больше 2 арш. 2 вершковъ); голова у него небольшая, косматая; грудь широкая и мускулистая; ноги фризистыя (со щетками) но довольно сухія. Крестецъ и спина широкія и мускулистая; масти: гнѣдая, пѣгая и сѣрая. Битюгъ былъ силенъ и обладалъ удовлетворительною рысью. Къ общимъ недостаткамъ тамбовскаго и воронежскаго тяжеловоза нужно причислить: тоніцу ногъ сравнительно съ массивностью корпуса, длинную, слабую спину и мало развитый окорокъ при короткомъ крестцѣ²⁾ (фиг. 130).

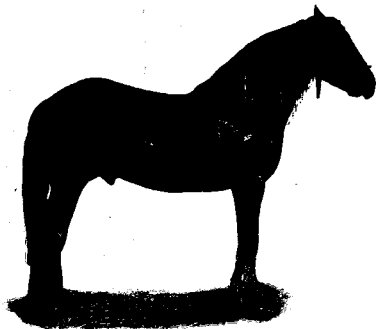
¹⁾ Ф. Свѣчинъ. Въ защиту современнаго поколѣнія заводчиковъ и охотниковъ. 1880 г., стр. 17.

²⁾ Конская перепись 1882 г., стр. 22.



Фиг. 130. Жеребецъ стараго типа тяжеловозъ среднихъ чернобыльскихъ губерній.

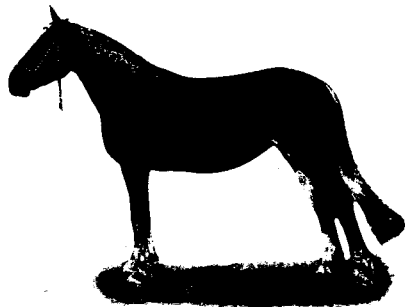
В последнее время крестьяне Тамбовской, Воронежской, Пензенской и др. черноземных губерний весьма деятельно заняты за улучшение тяжеловозной лошади и не жалуются средств на покупку хороших производителей. Решительное предпочтение крестьяне отдают тем жеребцам, которые по типу больше приближаются к клейдесдальской или



Фиг. 131. Жеребец метис от першеронского производителя.

шайрской породам. Главная статья, которой крестьянину придает особенное значение, это—короткая костистая нога, прямая спина, широкий круп, большие фризы и красивая округлая шея. Главным центром улучшенного крестьянского коневодства является в настоящее время Борсогльбский уезд, Тамбовской губернии. От скрещивания крестьянских кобыл с першеронами и брабансонами получают лошади с весьма крупом. Несколько согнутую спину и слабыми ногами (фиг. 131). Больше правильных

по складу лошадей дают жеребцы клейдесдальские, как это видно из рисунков 110-го, а также из фотографии кобылы представленной крестьянином на одной из последних выставок в Тамбов (фиг. 132). На Всероссийской выставке в Москве в 1910 г. крестьянские тяжеловозы лучше всего были представлены из Тамбовской, Владимирской и Воро-

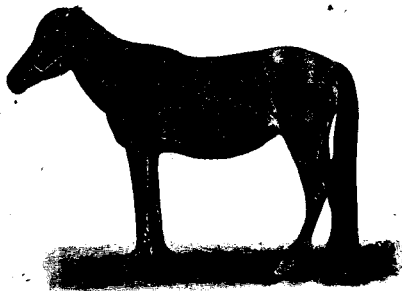


Фиг. 132. Кобыла метис от клейдесдальского производителя.

нежской губ. Высшие награды—Царский кубок и золотая медаль—достались крестьянам Борсогльбского уезда.

Русская—крестьянская лошадь трудно поддается описанию, вследствие распространенности ее на огромный площади и происходящего отсюда разнообразия. Крестьянская лошадь, равно как и другие домашние животные, содержащая в хозяйстве нашего крестьянина, представляет продукт неудовлетворительного кормления и ухода, а потому единственным достоинством такой выродившейся, замороженной лошади может считаться ее нетребовательность и

способность переносить всякия невзгоды. Крестьянинъ сѣверныхъ и среднихъ губерній Россіи вообще большой любитель лошади, съ которой такъ неразрывно связаны все его хозяйство и даже существованіе, а потому тамъ, гдѣ имѣются благоприятныя условія сбыта, корма и пастбища, мы находимъ болѣе крупныхъ и даже хорошихъ лошадей. Въ зависимости отъ качества измѣняется и цѣна на крестьян-

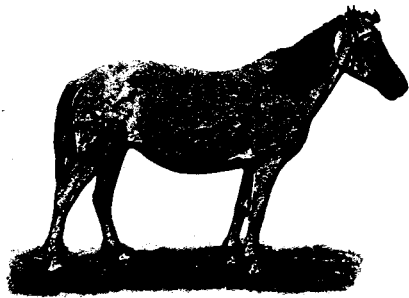


Фиг. 133. Пермская лошадь.

скую лошадь; цѣны колеблются въ предѣлахъ отъ нѣсколькихъ рублей до 100 и даже 150 р. и дороже. Мать крестьянской лошади также разнообразна, какъ ея ростъ и сложеніе. Ростъ большей части крестьянскихъ лошадей колеблется въ предѣлахъ отъ 1 арш. 14 вершк. до 2 арш., но немало лошадей менѣе 1 арш. 14 вершк. и только $\frac{1}{5}$ — $\frac{1}{6}$ часть ихъ выше 2 арш. Преобладающая масть—рыжая и гѣдая.

Профессоръ М. И. Придорогинъ обстоятельно изслѣдовалъ лошадь Вятской губ., на сѣверѣ и сѣверо-западѣ которой разводится собственно крестьянская лошадь такая же какъ

и въ другихъ губерніяхъ сѣверной и средней Россіи. Крестьянская лошадь южныхъ губерній имѣетъ болѣе верховой складъ, а въ Вятской губ. и другихъ губерніяхъ сѣверной Россіи преобладаетъ типъ упряжной лошади. Ростъ лошадей колебался отъ 1 арш. 14 вершк. до 1 арш. 15 вершк. вхолкѣ. Мускулатура лошадей слабо развита и въ общемъ лошадь позднорослая.



Фиг. 134. Черемисская лошадь.

Несомнѣнно, что обстоятельнѣе научное изслѣдованіе укажетъ на существованіе въ Россіи обособленныхъ породъ туземной лошади. Такъ въ Вятской губ. проф. Придорогинъ устанавливаетъ породы лошадей: пермяцкую, черемисскую, обвинскую и вятскую собственно.

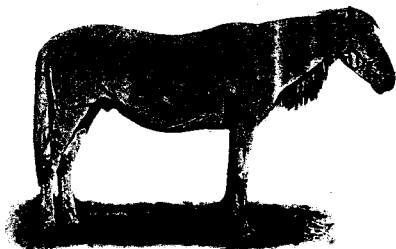
Пермяцкая лошадь разводится въ нѣкоторыхъ волостяхъ Орловскаго и Слободскаго уѣздовъ. Эта лошадь малоросла (1 арш. 12—14 вершк.) съ большою головою, довольно широкой во лбу, съ сбитымъ туловищемъ, хорошей спиной, широкой поясницей и короткими жилистыми ногами.

Проф. Придорогинъ рекомендуетъ улучшение пермяцкой лошади съ жеребцами киргизской породы (фиг. 133).

Черемисская лошадь очень сходна съ пермяцкой, но въсколько крупнѣе этой послѣдней (фиг. 134).

Обвинки, о которыхъ мы говорили уже выше, помѣшаны въ Вятской губ. съ рысистую породу и въ чистомъ видѣ проф. Придорогинъ ихъ тамъ не встрѣчаетъ (фиг. 129 и 135).

Вятской лошади, напоминающей клепперовъ или шве-



Фиг. 135. Крестьянская лошадь съ небольшою примѣсью крови рысака.

докъ, теперь также почти не встрѣчается, но вмѣсто нея существуетъ довольно порядочная мѣстная лошадь мелкаго роста, саврасой масти, съ длинною головою, короткой толстой шею и быстрыми движеніями. Этотъ типъ лошадей, замѣнившій прежнюю вятку, слѣдуетъ по мнѣнію проф. М. И. Придорогина, улучшать клепперами, крупными шведами и рысакими¹⁾.

Что же касается улучшения крестьянской лошади вообще, то оно должно прежде всего сообразоваться съ имѣющимися въ наличности матеріалами, т.-е. величиною и добротностію ко-

¹⁾ М. И. Придорогинъ. Лошадь Вятской губерніи. 1902 г.

быть, а также и съ кормовыми условіями. Въ черноземныхъ губерніяхъ и въ нѣкоторыхъ мѣстностяхъ сѣвера Россіи, гдѣ крестьяне зажиточны, они охотно пользуются для улучшения своихъ лошадей рысистыми жеребцами, шершерами и даже англійскими тяжеловолами въ другихъ же случаяхъ для болѣе мелкихъ туземныхъ лошадей можно рекомендовать развѣ только: шведокъ, клепперовъ, обвинокъ, жмудокъ, полукровныхъ и чистокровныхъ рысистыхъ. Тѣ же причины, которыя повліяли на вырожденіе битогской лошади, вліяютъ на измелчваніе и вырожденіе крестьянской лошади во всѣхъ другихъ мѣстностяхъ Россіи. Какъ на причину упадка крестьянскаго коневодства, кромѣ недостатка въ хорошемъ зимнемъ кормѣ и пастбищахъ, указывается еще на обычай крестьянъ допускать въ случку малолѣтнихъ кобылъ съ такими-же жеребцами, отчего несомнѣнно получается плохой приплодъ¹⁾.

С. Смѣшанныя породы лошадей.

Кромѣ разведенія сельскохозяйственной рабочей лошади, а также лошади тяжеловозной, сельскій хозяинъ можетъ съ выгодой заняться разведеніемъ лошадей кавалерійскаго сорта и лошадей, пригодныхъ для городской ѣзды. Для рабочей лошади служатъ по преимуществу лошади низменнаго типа, какъ чистокровныя, такъ и болѣе или менѣе установившіяся помѣси ихъ. Для цѣлей разведенія рыистой, верховой, шорной и вообще городской лошади служатъ помѣси лошадей теплокровнаго типа—въ прежнее время арабской, а въ настоящее время почти исключительно англійской скаковой. Можно безъ преувеличенія сказать, что чуть ли не $\frac{2}{10}$ всѣхъ западно-европейскихъ лошадей верхового, каретнаго и шорнаго сорта принадлежатъ къ помѣсямъ англійской скаковой лошади съ туземными; у насъ же пазъ лошадей смѣшаннаго происхожденія наиболѣе распространены лошади рысистыя.

¹⁾ Ходневъ. Журн. Коннозавод. 1886 г. № 1, стр. 34, и Ф. Сивчинъ. о значеніи, необходимости и мѣрахъ къ улучшенію коневодства въ Россіи. 1897 г.

Полукровное коневодство составляет для многих государств Западной Европы, особенно же для Венгрии, Германии, Франции и Англии очень выгодную отрасль сельского хозяйства. Мало того, результаты, получаемые от такого скрещивания, настолько удовлетворяют ильям самого государства, что в настоящее время лучшие ильи венгерские государственные заводы представляют рассадники полукровных производителей. Между этими заводами первое место принадлежит несомненно Тракененскому в Германии, заводам Мезогейш и Кишбер в Венгрии. Наконец, цыпля мѣстности, как напр.: Ольденбург, Ганновер, Мекленбург, Нормандия, многа графства Шотландии, Англии и большая часть Венгрии занимаются разведением полукровной лошади. У нас в России достойны упоминания только государственные полукровные рассадники, а именно: Новоалександровский, Стрѣлецкий и Лимаревский. Государственное коннозаводство Германии, Франции и Венгрии может служить поучительнымъ примѣромъ того, что правильно поставленное разведение полукровной лошади не только приносит большую услугу государству, доставляя для кавалерии крупную, выносливую лошадь, но и вмѣстѣ съ тѣмъ оказывается выгоднымъ для сельского хозяйства, такъ какъ спросъ на такихъ лошадей довольно обезпеченный¹⁾. Мекленбургскія и Ольденбургскія каретныя лошади, въ возрастѣ трехъ лѣтъ, продаются отъ 1.300—1.600 марокъ (1 марка=47 кред. коп.) за хорошую лошадь и не менѣе 1.000 марокъ за худшія изъ нихъ; жеребцы въ трехлѣтнемъ возрастѣ стоятъ 3—5 тысячъ марокъ за голову. Считаемъ нужнымъ замѣтить, что эти цѣны представляютъ только обыкновенныя рыночныя цѣны на мекленбургскихъ и ольденбургскихъ лошадей. Изъ Венгрии, при общемъ количествѣ лошадей въ 2 милліона, ежегодно вывозится за границу около 30.000 головъ лошадей по цѣнѣ отъ 400 до 700 руб. за голову.

Основнымъ матеріаломъ для полукровнаго коневодства служатъ матки туземныхъ низменныхъ породъ и метисы отъ

¹⁾ По словамъ Сиднея, болѣе чѣмъ половина кобылъ во Франціи покрывается полукровными англійскими жеребцами.

нихъ. По словамъ одного англійскаго коннозаводчика, лучше употреблять для получения крупной верховой лошади матокъ, имѣющихъ $\frac{1}{4}$ крови рабочихъ породъ и такихъ кобылъ покрывать крупнымъ чистокровнымъ скакуномъ. Иногда бываетъ выгодно употреблять полукровныхъ жеребцовъ, въ особенности если матки, имѣющіяся на заводѣ, не особенно крупны. Въ этомъ случаѣ полукровный производитель можетъ скорѣе передать ростъ и массивность сложения, чѣмъ чистокровный скакунъ. Чѣмъ крупнѣе полукровный жеребецъ и чѣмъ болѣе онъ содержитъ англійской крови, тѣмъ онъ лучше для завода. Консолидированные полукровные производители употребляются не только въ частныхъ конскихъ заводахъ, но также на многихъ лучшихъ государственныхъ заводахъ, напр. въ Тракененѣ и Мезогейш¹⁾.

Всѣхъ лошадей смѣшанныхъ породъ можно раздѣлить собственно на 2 типа: на типъ полукровныхъ англійскихъ или арабскихъ и на типъ рысистыхъ. Къ первой группѣ относятся лошади многообразнаго предназначения, а именно: всѣ виды кавалерійской лошади, легкой и тяжелой, англійской охотничьей и, наконецъ, легкіе и тяжелые типы лошадей упряжныхъ и рабочихъ. Между рысистыми мы различаемъ собственно только два довольно константныхъ типа: Орловскаго и американскаго рысаковъ. Первую изъ группъ можно назвать европейскою упряжною лошадью, между тѣмъ какъ вторая группа составляетъ почти исключительно принадлежность русскаго и американскаго коннозаводства. Чтобы дать понятіе о типѣ западно-европейской упряжной и крупной верховой лошадей, мы считаемъ вполне достаточно описать полукровную англійскую или охотничью, клеветландскую, тракененскую, гакке, англонормандскую и ольденбургскую лошади.

Англія производитъ въ большомъ количествѣ полукровныхъ лошадей не только для удовлетворенія собственныхъ нуждъ, но также для вывоза этихъ лошадей во Францію и Германию. Верховая полукровная лошадь известна въ Англии

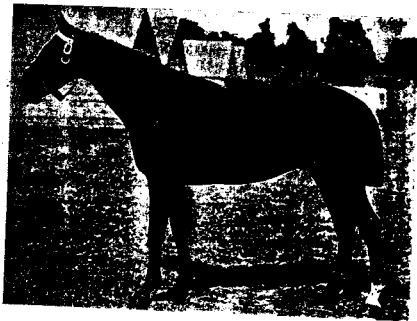
¹⁾ Max Wirth, „Ungarn und seine Bodenschätze“ u. „Ein Besuch in Trakehnen“.

подъ именемъ *гонтера* или *озотмичей* лошади, такъ какъ въ самой странѣ она дѣйствительно употребляется для этой цѣли. Въ Англіи насчитываются многіе десятки тысячъ охотничьихъ лошадей, которыя по своей выносливости, силѣ и красотѣ составляютъ не меньшую гордость англичанина, чѣмъ лошадь чистокровная. Дѣйствительно, едва ли можно представить себѣ что-нибудь болѣе совершенное, чѣмъ хорошей англійской гонтеръ, особенно въ качествѣ круной кавалерійской лошади. Гонтеръ разводится по всей Англіи, но особенную славою уже давно пользуются правдскія охотничьи лошади. Ростъ гонтеровъ отъ 2 арш. 2 вершк. до 2 арш. 7 вершк. Масть ихъ очень различная. Что же касается экстерьера, то отъ хорошаго гонтера англичане требуютъ возможно глубокаго туловища, длинной подпруги, мускулистыхъ окороковъ, сильной спины и короткихъ ногъ. Мускулы нижней части голени должны быть хорошо развиты, плечо косое и конечности прочны и жилисты, особенно же подъ копытомъ.

Не нужно думать, что гонтеръ есть продуктъ непосредственнаго скрещиванья чистокровнаго жеребца и чистопородной тяжелоозной матки, въ большинствѣ случаевъ какъ было уже сказано, для этой цѣли употребляется matka съ большей или меньшей примѣсью крови скакуна. Отъ такого скрещиванья получаютъ лошади, имѣющія при большой прочности конечностей, спины, при сильной развитой мускулатурѣ, глубинѣ и ширинѣ туловища (или, какъ англичане выражаются, субстанціи), еще формы и сухость кровной лошади. „Въ настоящее время, пишетъ Грешемъ, типъ гонтера значительно измѣнился, и отъ него, кромѣ хорошихъ качествъ верховой лошади, требуется еще способность къ удовлетворительной рыси“. Приложенный рисунокъ изображаетъ полукровную лошадь густого сложения и благородныхъ формъ (рис. 136).

Въ большинствѣ случаевъ наилучшіе гонтеры получаютъ отъ густыхъ полукровныхъ матокъ верхового сорта и чистокровнаго скакуна, необходимо, чтобы послѣдній былъ красивыхъ и нарядныхъ формъ правильнаго сложения, здоровой конституціи и стойкій при испытаніяхъ на скачкахъ

(стейеръ). Еще лучше если чистокровный производитель гонтеровъ, уже доказавъ свое превосходство на скачкахъ съ препятствіями. Полукровки, полученныя отъ такихъ производителей и густыхъ массивныхъ матокъ полукровнаго сорта, находятъ всегда прекрасный сбытъ, какъ въ самой Англіи, такъ и за границу. Эту истину признаютъ въ Англіи и сельскохозяйственныя общества и само правительство,



Фиг. 136. Правдскій гонтеръ.

которое нуждается для англійской кавалеріи въ большомъ количествѣ верховыхъ лошадей. Для поощренія сельскихъ хозяевъ къ разведенію гонтеровъ въ 1885 году было основано специальное общество, которое выдачею большихъ денежныхъ наградъ содѣйствовало распространенію хорошихъ кровныхъ производителей для цѣлей полукровнаго коневодства, кромѣ того общество коннозаводчиковъ верховой лошади устраивало выставки въ Лондонѣ, Дублинѣ и др. мѣстахъ Англіи и Ирландіи. Сперва преміи кровнымъ про-

изводителямъ, предназначеннымъ для улучшения гонтеровъ доходили до 2.000 руб. на жеребца, а теперь такъ называемыя королевскія преміи доходятъ до 5.000 р. на жеребца. Конечно, говоритъ извѣстный знатокъ лошадей въ Англии серъ Ричардъ Гринъ Присъ, что иногда превосходные гонтеры получаются отъ крупныхъ рабочихъ матокъ и чистокровнаго производителя, но въ большинствѣ случаевъ, говоритъ онъ, лучшіе гонтеры получаютъ отъ матокъ верхового сорта, т. е. уже имѣющихъ примѣсь скаковой крови. Разведение гонтеровъ самихъ въ себѣ, слѣдовательно безъ пользования кровнымъ производителемъ, практикуется до сихъ поръ въ ограниченномъ количествѣ, такъ какъ хорошей кровной жеребецъ даетъ въ среднемъ болѣе надежный результатъ.

Еще недавно хорошихъ гонтеровъ въ Ирландіи и въ Англии можно было имѣть въ среднемъ за 600—800 руб.; въ послѣднее же время цѣны на гонтеровъ значительно возрасли. Извѣстны аукционы въ лучшихъ заводахъ со средней цѣной отъ 3 до 4 тыс. руб. и вышей цѣной до 10.000 руб. за лошадь.

До сихъ поръ Ирландія удерживаетъ первенство за собой въ производствѣ хорошихъ гонтеровъ: около 500 кровныхъ жеребцовъ и почти столько же полукровныхъ, съ болышью примѣсью скаковой крови служатъ въ Ирландіи для производства гонтеровъ (серъ Ричардъ Гринъ Присъ. *Horses of the British Empire*, 1907 г.).

Другая не менѣе извѣстная въ Англии полукровная порода носитъ названіе *кливеландской*. Эта лошадь въ прежнее время была распространена по всему юркинскому графству и многимъ графствамъ Шотландіи. Знатокъ этой лошади Диксонъ удостовѣряетъ, что кливеландская лошадь происходитъ отъ мѣстныхъ юркинскихъ матокъ тяжелого упряжного или рабочаго сорта, съ варварійскими жеребцами. Мнѣніе профессора Лоу, что кливеландскія лошади произошли во многихъ случаяхъ отъ рабочихъ матокъ съ чистокровными скакунами едва ли можетъ быть оспариваемо, такъ какъ въ Юркиншѣ чистокровная лошадь принимала широкое участіе въ производствѣ полукровныхъ. Такъ какъ

кливеландскія матки давали съ кровными производителями очень цѣнныхъ гонтеровъ, то это обстоятельство въ значительной степени повліяло на уменьшеніе въ количествѣ кливеландской упряжной лошади. Уменьшеніе потребности въ тяжелыхъ омнибусныхъ лошадяхъ, послѣ проведенія желѣзныхъ дорогъ, было главною причиною почти совершеннаго исчезновенія этого типа полукровныхъ лошадей. Только въ послѣднее время снова обратили вниманіе на усовершенствованіе кливеландскихъ лошадей, особенно съ образованіемъ общества любителей этой лошадей. Въ 1884 году общество коннозаводчиковъ кливеландскихъ лошадей издало первый томъ заводской книги. Желаніе англичанъ поддерживать разведение кливеландской лошади встрѣтитъ не малія препятствія, такъ какъ чистыхъ кливеландскихъ лошадей въ настоящее время почти нѣтъ. Въ виду этого коннозаводчики кливеландскихъ лошадей принуждены прибѣгать теперь къ скрещиванію болѣе легкихъ юркинскихъ и клейдесдальскихъ кобылъ съ чистокровными скаковыми жеребцами. Кливеландская лошадь стараго типа была крупнаго роста, съ глубокимъ, пьсколю длиннымъ туловищемъ и прочными жилистыми ногами; масть этихъ лошадей почти исключительно гнѣдая ¹⁾. Большою извѣстностью пользуется въ Англии порода *гакке* — полукровная лошадь для ирровой ѣзды. Лошади эти средняго роста, красиваго экстерьера, типичны, съ высокимъ ходомъ, по медленную рысью.

Происхожденіе современныхъ гакке возстановить чрезвычайно трудно, говоритъ извѣстный коннозаводчикъ Гильбертъ Гринволль, такъ какъ исторія ихъ столь же стара, какъ и исторія чистокровной лошади. Обѣ эти породы настолько родственны между собою, что родословная почти cadaго производителя гакке оканчивается „Дарлей Арабианомъ“ или его сыномъ „Фляингъ Чилдерсомъ“. Несомнѣнно, что кромѣ восточной крови, главнымъ матеріаломъ для созданія гакке служили рысистыя лошади, разведениемъ

¹⁾ Wallace, *Farm Live Stock*, 1889, p. 200 и I. Sanders, *Horse-Breeding*, 1889, p. 101.

которых англичане занимались уже в XV и XVI столетиях. Лошади восточной крови, появившаяся в Англии вначале XVIII-го столетия, очень сильно повлияли на улучшение типа английской рысистой лошади.

Так студь-бук лошадей гакне несомненно доказывает, что вороной „Самсон“ дѣлѣ Мессенжера, прародителя американских рысаков, а также „Шель“, тоже лошадь восточной крови, принимали видное участие в улучшении этой породы. Обѣ эти лошади происходят отъ „Блэза“ сына „Фляингъ Чилдереа“.

Самые известные прародители гакне, какъ „Перформеръ“, „Феноменъ“, „Денмаркъ“, „Лордъ Дерби“ и „Руфусъ“ всѣ имѣютъ въ своихъ родословныхъ въ отдаленныхъ поколѣніяхъ или восточную или скаковую кровь.

Изъ послѣднихъ особенное участие приняли: „Ваксн“, „Смоленско“, „Путо“ и „Виске“.

Въ настоящее время гакне не испытывается какъ рысистая лошадь и въ этомъ отношеніи она уступаетъ даже голландскимъ рысакамъ.

Къ несомненнымъ достоинствамъ экстерьера этихъ лошадей нужно отнести прямую, мускулистую спину, хорошо развитое плечо, красивую шею, сухую выразительную голову и довольно костистая съ выраженными суставами ноги; къ недостаткамъ породы нужно причислить малую глубину туловища, короткія заднія ребра и небольшой ростъ (фиг. 137).

Сѣверо-западная часть Франціи, особенно Нормандія, уже давно славится своими лошадьми, которые въ настоящее время приобрѣли всемірную известность подъ именемъ *англо-нормановъ*. Этотъ типъ лошадей произошелъ отъ скрещиванія мѣстной французской довольно тяжелой лошади съ английской чистокровною лошадью самыхъ лучшихъ кровей. По количеству англо-норманы составляютъ почти половину всего коневодства Франціи. Главнымъ центромъ этого коневодства нужно признать Нормандію и особенно департаментъ Орнъ.

По даннымъ, сообщеннымъ въ прекрасной книгѣ Альфреда Галлея, въ департаментъ Ла-Маншъ имѣется до 36.000 матокъ и до 600 производителей, въ Кальвадо до 10.000 ма-

токъ, въ Орнѣ до 5.000 матокъ и въ вишевѣ Севѣ до 2½ тысячъ матокъ норманской породы. Изъ 1.000 казенныхъ производителей, которые служатъ для улучшения норманской породы, около 150 составляютъ чистокровные скакуны и 850 полукровные норманы. Съ 1840 года французское государственное коневодство обратило вниманіе на развитіе въ норманскихъ лошадяхъ рысистой способности для чего была примѣнена кровь известныхъ въ то время въ



Фиг. 137. Жеребеть породы гакне.

Англии *норфолькскими* рысаками. Совершенство эту способность подборомъ производителей и бѣговыми состязаніями, французы достигли значительной быстроты норманской лошади. Лучшие норманскіе рысаки могутъ пробѣгать 1 километръ въ 1,30 с.

Англо-норманъ пригоденъ, какъ крупная кавалерійская лошадь, а равно какъ и прекрасная шорная. Нѣкоторая часть англо-норманскихъ лошадей оказываютъ очень способною къ рыси и эту способность поддерживаютъ устройствомъ ипподромовъ и значительною правительственною

субсидию на награды выдающимся рысакам. Рост англо-нормана от 2 арш. 3 вершк. до 2 арш. 7 вершк.; масть обыкновенно бурая и гнѣдая, рѣже рыжая и вороная. Особенно замѣчательны въ этой породѣ длина подруги, ширина спины, коротконогость, массивность мускулатуры и сухость конечностей. Нѣсколько тяжелая голова и короткая шея составляютъ несущественныя, но часто встрѣчаемыя

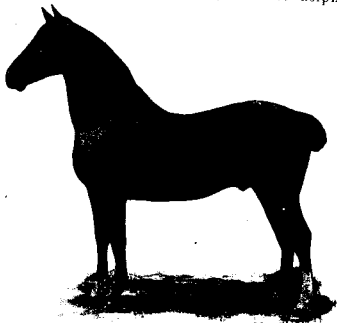


Рис. 138. Англо-норманскій рысакъ.

пороки этой породы. Движенія англо-нормановъ обыкновенно развязны, равномерны и чрезвычайно энергичны. Французское Государственное коннозаводство покупаетъ для казенныхъ конюшенъ только лучшихъ жеребцовъ, щедро поощряя работу частныхъ коннозаводчиковъ. Средняя цѣна куценыхъ жеребцовъ составляетъ около 2.800 руб. (7.000 фр.) и за лучшихъ платятъ до 20.000 франковъ ¹⁾.

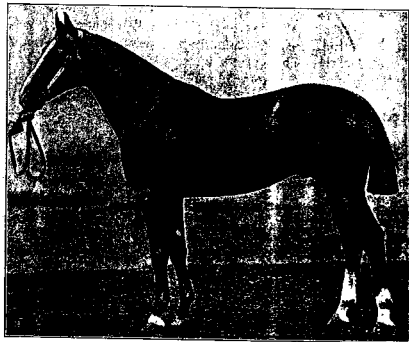
¹⁾ A. Gallier. Cheval de Demi-Sang. 1909.

къ этому же типу полукровной европейской лошади принадлежатъ: тракенинская, крупная мекленбургская, ганноверская породы, ольденбургская шорная лошадь, норфолькскій рысакъ и англійскій кобь.

Между всѣми лошадьми особенный интерес представляетъ лошадь *тракенинская*, разводимая въ восточной Пруссии близъ русской границы. Вообще полукровное коневодство, имѣющее цѣлю содѣйствовать разведенію хорошей кавалерійской лошади, очень дѣятельно поддерживается въ Пруссии. Въ настоящее время прусское правительство имѣетъ до 16 казенныхъ заводовъ и множество конюшенъ, содержащихъ около 2.300 жеребцовъ, которые всѣ предназначаются для пользованія частными коннозаводчиками и крестьянамъ. Ежегодно эти жеребцы покрываютъ отъ 27.000 до 30.000 кобылъ. Кроме того частное коннозаводство поддерживается еще и высокою цѣною, платимую прусскимъ правительствомъ за ремонтныхъ лошадей. Ежегодно ремонтная коммиссія покупаетъ въ восточной Пруссии отъ 4.700 до 5.000 лошадей по цѣнѣ отъ 500 до 1.400 марокъ за лошадь.

Самый замѣчательный изъ всѣхъ прусскихъ заводовъ — несомнѣнно, *тракенинскій*, основанный въ 1732 году. Обыкновенно на этомъ заводѣ содержится до 1.500 лошадей всѣхъ возрастовъ, въ томъ числѣ отъ 18 до 20 производителей и около 350 заводскихъ матокъ. Большая часть производителей принадлежитъ къ чистокровной англійской скаковой породѣ, а другая часть къ полукровнымъ производителямъ собственнаго завода. Пригодность тракенинскихъ производителей для улучшения мѣстнаго коневодства обусловливается именно тѣмъ, что этотъ заводъ выпускаетъ жеребцовъ съ преобладаніемъ въ нихъ крови англійскихъ скаковыхъ лошадей. Въ теченіе 17 и даже 20 генераций въ этомъ заводѣ употреблялись по преимуществу чистокровные скаковые жеребцы и притомъ только такіе, которые отличались, какъ высокою производительностью, такъ и хорошимъ экстерьеромъ и происхожденіемъ. Полукровные же жеребцы собственнаго завода, которыми также пользуются въ тракенинскомъ заводѣ для нѣкоторыхъ матокъ, представляютъ вполне однородныхъ, гомогенныхъ животныхъ съ большимъ пре-

обладанием английской крови ¹⁾. Рост траккенской или вообще восточно-прусской лошади—от 2 арш. 4 вершк. до 2 арш. 6 вершк. Общий склад приближается к складу скаковой: ноги сухи и прочны, голова легкая и красивая. Преобладающія масти: гнѣдая, рыжая и вороная (фиг. 139).



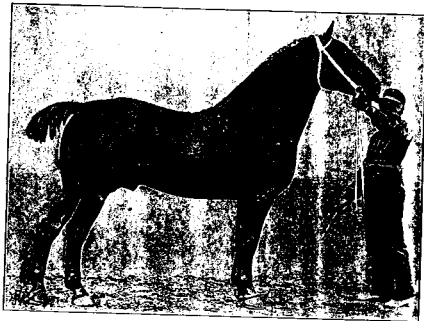
Фиг. 139. Лейерманг, производитель восточно-прусского завода.

Полукровное коневодство в герцогствѣ Ольденбургском основано еще графомъ Антономъ Гюнтеромъ, в началѣ XVII столѣтія. Въ Ольденбургѣ нѣтъ крупныхъ заводовъ, все коневодство находится въ рукахъ крестьянъ.

По своей разносторонней полезности и однородному характеру ольденбургская лошадь заслуживаетъ большого вни-

¹⁾ Hippologische Revue, 1888, Heft. I, p. 19 и Ein Versuch in Trakelnen 1885, p. 23.

манія какъ улучшающій матеріалъ. Начало образованія культурнаго ольденбургскаго коневодства относится къ 1793 году, съ котораго въ Ольденбургѣ введена обязательная выбраковка жеребцовъ. Съ 1861 году въ Ольденбургѣ кромѣ обязательной выбраковки жеребцовъ введено еще изданіе племенныхъ записей и премпровка лучшихъ жеребцовъ и кобылъ. Первый томъ заводской книги былъ изданъ нѣвѣст-



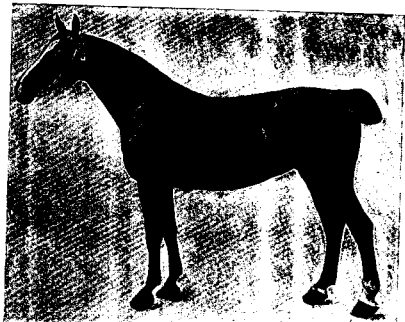
Фиг. 140. Ольденбургскій жеребецъ.

нымъ ольденбургскимъ хозяиномъ Эдуардомъ Люббеномъ, а въ настоящее время эта книга издается обществомъ коннозаводчиковъ при поддержкѣ правительства и подъ его контролемъ ¹⁾.

По росту и складу ольденбургская лошадь принадлежитъ къ крупнымъ каретнымъ или кирасирскимъ лошадямъ. Ростъ ея колеблется между 2 арш. 4 вершк. до 2 арш. 8 вершк.

¹⁾ Schüssler, Das Oldenburger elegante schwere Kutschpferd, 1910.

Масть гиблая или вороная съ незначительными отмѣтинами; рыжія и сѣрая лошади попадаются очень рѣдко. При прямой спинѣ, широкому крупѣ, глубокой подпругѣ, округлых ребрахъ, широкой груди эта лошадь обладаетъ красивой постановкою шеи и мускулистыми, костистыми, сухими ногами. Ходъ высокій и довольно красивый (фиг. 140 и 141).



Фиг. 141. Матка ольденбургской породы.

Ольденбургская лошадь вполне пригодна для сельскохозяйственныхъ работъ, для экипажной ѣзды въ городахъ и какъ тяжелая верховая. Хорошія пары ольденбургскихъ меринговъ и кобылъ продаются въ Лондонѣ и въ городахъ Германіи по цѣнѣ отъ 2 до 5 тыс. рублей. Въ Соединенные Штаты Сѣверной Америки вывозятся ежегодно по нѣскольку сотенъ ольденбургскихъ жеребцовъ для скрещиванія съ американскими рысаками и другими полукровными лошадьми.

Къ группѣ полукровныхъ верховыхъ лошадей нужно отнести и пашихъ Орловскихъ и Растопчинскихъ лошадей.

Орловская верховая лошадь произошла отъ смѣшенія кровей арабской и скаковой англійской съ кровями породы голландской и датской.

Въ концѣ XVIII-го вѣка графъ А. Г. Орловъ одновременно съ созданіемъ рысака, задался мыслью вывести и верховую лошадь. Для этой послѣдней цѣли имъ были приобретены при посредствѣ нашего въ то время посла въ Лондонѣ графа Воронцова, многія славившіяся тогда чистокровныя англійскія лошади. Всего по имѣющимся даннымъ было куплено въ Англии для графа Орлова 53 матки и 23 жеребца.

Пользуясь своимъ особеннымъ положеніемъ главнокомандующаго во время войны съ турками, графу удалось приобрести особенно цѣнныхъ, исключительно хорошихъ по качествамъ восточныхъ и арабскихъ производителей, въ томъ числѣ знаменитаго Сметанку, а также Салтана бургало, Цезарь-Бея, Араба 1-го, Старика и другихъ.

Этотъ матеріалъ и послужилъ, главнымъ образомъ, для созданія верховой орловской лошади. Можно найти также участіе въ нѣкоторыхъ линияхъ „Красавка Датскаго“. Встрѣчается въ нѣкоторыхъ лошадяхъ прилитіе орловскаго рысака и степной матки.

Но въ общемъ, по мнѣнію Э. Н. Измаилова, орловскую верховую можно считать закрѣпленнымъ англо-арабомъ.

Отъ Сметанки выведена линия Фаворита, прославившаяся на всемірной выставкѣ въ 1867 году черезъ Франта—Хриповскаго завода, —а отъ Салтана произошелъ Яшма 1-ый, оставившій большое потомство и отличившійся особенной выносливостію.

Въ началѣ XIX-го столѣтія основать свой заводъ верховыхъ лошадей современникъ графа Орлова, графъ Растопчинъ.

Имъ также были приобретены выдающіеся арабскіе производители, изъ которыхъ назовемъ: Кадли, Капмака и Ришана, какъ наиболее оправдавшихъ себя своимъ приносомъ. Также были приобретены извѣстные чистокровныя

английские жеребцы: Пикеръ, Серъ Питеръ, Потейтосъ сынъ Эклиппа и др. Встрѣчается въ нѣкоторыхъ растопчинскихъ лошадяхъ и горская кровь.

Орловскія верховныя признаются продуктомъ болѣе сложной метизаціи, а Растопчинскія — результатомъ простаго скрещиванія, и, во всякомъ случаѣ эти породы можно признать однородными по кровямъ.

Въ 1845 году оба упомянутые заводы были приобретены правительствомъ и постепенно какъ бы слились, образовавъ типичнаго англо-араба, получившаго названіе орлово-растопчинской лошади.

Чтобы уяснить себѣ значеніе орлово-растопчинскихъ лошадей въ отечественномъ коннозаводствѣ, достаточно бросить бѣглый взглядъ на составъ нашихъ государственныхъ Вѣловодскихъ заводовъ.

Въ составъ Лимаревскаго завода вошло верховое отдѣленіе Хрѣновскаго завода, въ которомъ были соединены заводы графовъ Орлова и Растопчина.

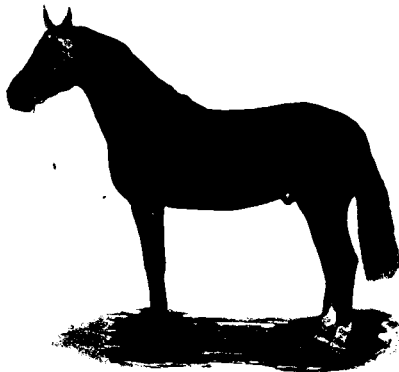
Затѣмъ было приобретено для того же завода, при графѣ Воронцовѣ-Дашковѣ, гнѣздо лошадей завода І. В. Станкевича. Позднѣе, при Вел. Кн. Дмитріи Константиновичѣ, туда же поступила большая часть завода П. П. Дервиза, бывш. Шуринова; также производители завода Н. П. Коробкова, Подовскаго и др. Въ стрѣльцкомъ заводѣ долгое время находились кромѣ другихъ и орловско-растопчинскіе производители. Въ породѣ многихъ матокъ Ново-Александровскаго завода и въ полукровномъ отдѣленіи Деркульскаго завода, несомнѣнно найдется въ болѣе или менѣе степени орлово-растопчинская кровь.

Въ Провальскій войсковой заводъ, при распродажѣ завода Станкевича, была приобретена полковникомъ Грековымъ партія лошадей этого завода.

Черезъ лошадей Государственныхъ заводовъ и заводскихъ конюшенъ, а также изъ собственныхъ производителей орлово-растопчинская кровь широко разлилась въ заводахъ центральной Россіи, Малороссіи и Новороссіи, а также въ зимовниковой части земли Войска Донскаго.

Къ существеннымъ достоинствамъ орлово-растопчинскихъ

лошадей, покойный Ф. Н. Измаиловъ относилъ общую гармоничность, красоту сложенія и ясно выраженный восточный типъ. Къ пользовательнымъ достоинствамъ этихъ лошадей нужно причислить еще неприхотливость къ содержанию, способность хорошо держать тѣло и добронравіе.

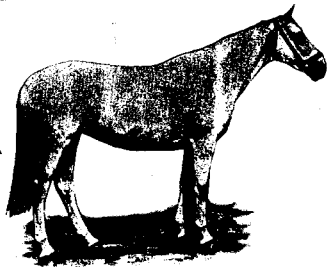


Фиг. 142. Орлово-растопчинскій жеребецъ.

Главную массу верховныхъ лошадей въ Россіи доставляютъ несомнѣнно частные заводы сѣвернаго Кавказа, Польскихъ, Новороссійскихъ и Малороссійскихъ губерній и задонской степи. Преобладаніе крови англійской кровной лошади и лучшее болѣе культурное содержаніе и выращиваніе лошадей въ частныхъ заводахъ даетъ намъ основаніе раздѣлить заводы верховныхъ и ремонтныхъ лошадей на двѣ группы: культурныхъ и заводскихъ.

По вычислению А. Ф. Мосолова въ культурныхъ частныхъ заводахъ содержится не менѣе 60.000 матокъ, а въ задонскихъ степяхъ содержится, вѣроятно, около 19—20 тысячъ матокъ.

Въ настоящее время культурные заводы доставляютъ ежегодно около 8½ тысячъ ремонтныхъ кавалерійскихъ и артиллерійскихъ лошадей, а коннозаводчики задонской степи поставляютъ около 4-хъ тысячъ головъ.



Фиг. 143. Матка изъ задонской степи.

По всей вѣроятности задонская лошадь выносливѣе, крѣпче и однороднѣе англійскихъ полукровныхъ изъ частныхъ культурныхъ заводовъ. Желательно только, чтобы задонское коневодство и частное верховое коневодство всѣхъ другихъ районовъ Россіи развивалось при нормальныхъ условияхъ, оплачивающихъ стоимость производства лошади.

Всѣ же другія преимущества, которыя предоставляются въ настоящее время задонскому коневодству, должны быть ликвидированы, какъ несвременныя и мѣшающія коневодству частному.

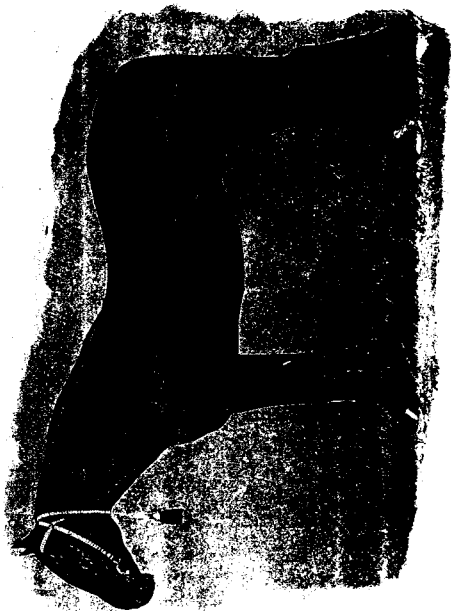
Орловскій рысакъ.

Эта культурная и чрезвычайно распространенная въ Россіи порода представляетъ результатъ заводскаго искусства графа А. Г. Орлова-Чесменскаго, имя котораго навсегда будетъ составлять гордость нашей страны. Орловскій рысакъ по своему происхожденію есть несомнѣнно полукровная лошадь, такъ какъ въ образованіи его участвовали, можно сказать, въ равной мѣрѣ и европейская, и восточная лошадь. П. А. Дубовицкій весьма справедливо опредѣляетъ заводскую цѣль графа-Орлова, говоря, что онъ стремился придать лошадямъ легкихъ и сильныхъ породъ, именно англійской и особенно арабской, — ростъ и массивность породъ низменныхъ. Заводъ графа Орлова, какъ свидѣтельствуетъ заводская книга, составленъ былъ изъ 41 жеребца и 78 кобылъ, принадлежавшихъ къ десяти различнымъ породамъ, изъ которыхъ по количеству преобладала англійская и арабская а менѣе было лошадей голландскихъ, датскихъ и мекленбургскихъ. Точно такъ же, какъ въ англійскомъ кровномъ коннозаводствѣ, какъ равно и въ данномъ случаѣ, успѣхъ заводскаго дѣла объясняется тѣмъ обстоятельствомъ, что графъ Орловъ умѣлъ воспользоваться выдающимися качествами нѣкоторыхъ лошадей, а также умѣлъ изъ полученныхъ продуктовъ скрещиванья удержать все то, что было необходимо для его цѣли. Всѣми авторитетами рѣшительно признается, что жеребецъ Сметанка и происшедшіе отъ него Полканъ I и Барсъ I (въ 1784 году) были именно такими лошадьми, которыя оказали наибольшее влияние на образованіе Орловскихъ рысаковъ. Уже при жизни графа Орлова рысистая лошадь получила тѣ формы, которыя она въ известной мѣрѣ сохранила и до настоящаго времени. Нужно замѣтить, что въ предѣлахъ рысистой породы всегда существовала наклонность къ образованію двухъ типовъ: одного, — болѣе приближающагося къ восточной лошади, и другого, — болѣе приближающагося къ низменной, т. е. къ лошадямъ голландской и датской породъ. Перваго типа лошади отличаются большею сухостью, нѣжными сложѣніемъ

и меньшим ростом; лошади второго — крупнее, массивнее по сложенію, съ сырыми ногами и довольно развитыми щетками. По общему приговору, второй типъ пачищаетъ все болѣе исчезать, особенно въ послѣднее время, когда стремленіе большинства коннозаводчиковъ рысистыхъ лошадей направлено къ увеличенію быстроты бѣга. Указанная наклонность къ проявленію въ рысистыхъ заводахъ то одного, то другого изъ типовъ, объясняется, почему типъ современнаго рысака удалился нѣсколько отъ типа рысака, первоначально созданнаго графомъ Орловымъ. Въ виду разнообразія элементовъ, которые легли въ основаніе русской рысистой породы, иначе и быть не могло, и всякій, кто аважомъ съ явленіемъ атаксизма въ метисныхъ породахъ, долженъ признать вырожденіе нашего рысака въ нѣкоторыхъ заводахъ за весьма законное явленіе. Нужно также согласиться и съ мнѣніемъ тѣхъ русскихъ коннозаводчиковъ, которые удостоверяютъ, что рысакі стараго типа были красивѣе и гармоничнѣе по сложенію, чѣмъ рысакі современные. Изученіе явленій скрещиванія породъ показываетъ, что прекрасныя формы, наблюдаемая въ метисныхъ продуктахъ первыхъ поколѣній, исчезаютъ довольно быстро при дальнѣйшемъ разведеніи этихъ метисовъ самихъ въ себѣ¹⁾. Послѣ всего сказаннаго станетъ понятно, почему установленіе общаго экстерьера рысака весьма затруднительно. Къ характернымъ признакамъ Орловскаго рысака нужно прежде всего отнести голову, довольно красивую и выразительную, но вмѣстѣ съ тѣмъ довольно крупную и весьма перѣдко горбоносую. Шея и все туловище рысака также напоминаетъ его восточное происхожденіе, сырыя же и перѣдко съ длинными щетками ноги, наклонность къ паллевамъ и мокрещамъ являются для большей части нашихъ рысаконъ вѣрнымъ признакомъ ихъ происхожденія отъ лошадей низменныхъ породъ (фиг. 144, 145 и 146).

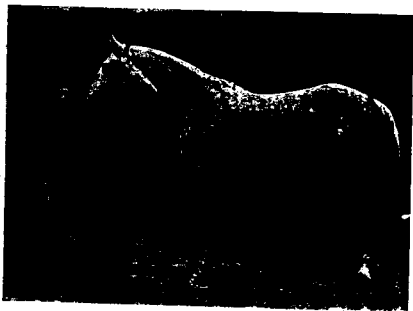
Преобладающими мастями рысистыхъ лошадей являются сѣрая и вороная, соотвѣственно двумъ мастямъ главныхъ

¹⁾ Ф. Савинъ. Въ защиту современнаго поколѣнія заводчиковъ и охотниковъ. 1890 г., стр. 10, а также многократныя статьи Н. А. Лисавенича въ „Русскомъ Спортѣ“ за 1889—1890 гг.



Фиг. 144. Рысакъ „Манштейн“, завода В. И. Тулицова.

прародителей, участвующих в образовании этой породы (арабских — сѣрой масти и голландских — вороной). Некоторые наблюдения показывают, что вмѣстѣ съ мастью у русских рысаков обыкновенно передаются потомству и другія особенности их прародителей. Эти наблюдения подтверждаются мнѣніями некоторых русских коннозавод-



Фиг. 146. Феноменальный орловскій рысакъ „Крѣпникъ“.

чиковъ. Такъ Ф. А. Свѣчинъ сообщаетъ какъ вполне доказанное наблюдение, что наибольшій процентъ лошадей, выигрывающихъ призы, составляютъ лошади сѣрыя и наименѣйшія — вороныя. Кроме того лошади вороной масти отличаются большимъ ростомъ, но за то и большею лимфатичностью сложения и непрочностью въ службѣ¹⁾. Признавая вполнѣ за Орловскимъ рысакомъ всё его достоинства и главнымъ

¹⁾ Ф. Свѣчинъ. Въ записку современнаго поколѣнія заводчиковъ и охотниковъ. 1880 г., стр. 16.



образом быстроту, энергию и силу, мы вместе с тем думаем, что на недостатки конечностей у лошадей этой породы до последнего времени не обращали должного внимания. Кроме сырости всей конструкции, к недостаткам рыска нужно отнести также и слабость передних ног под коленным, — недостаток, от которого не свободны даже лучшие представители орловской породы; этот порок обыкновенно сопровождается другим пороком — *козичемь*. По свидетельству Дубовицкаго, козичец особенно часто замечается у потомков Ворона ¹⁾. Рост рысакон колеблется от 2 арш. 3 вершк. до 2 арш. 7 вершк.

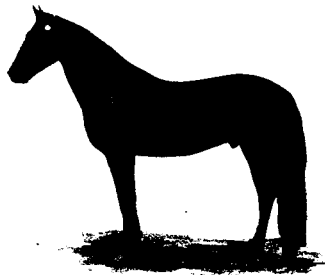
Средняя быстрота Орловскаго рыска приблизительно равна 5 мин. 20 сек. на 3 версты. Некоторые из первоклассных рысакон бегут 3 версты в 4 м. 45 с., 4 вер. в 6. 11,7, а 4½ верстную дистанцию в 8' 20" и лучшие рысакон в 8' 5". Знаменитый „Крынышъ“ завода Афанасьева имѣет рекорд на 1½ версты — 2 м. 8½ с. и на 3 вер. — 4 мин. 25,7 с. (фиг. 146). В заключение мы должны сказать, что наш рысакон не отличается особенною скоростностью или, по крайней мѣрѣ, в этом отношеніи онъ уступаетъ американскимъ рысакон, а равно английскимъ кровнымъ и полукровнымъ лошадямъ. Бѣговъ раньше трехлѣтняго возраста у насъ не бываетъ.

Въ нашихъ городахъ рысистыя лошади составляютъ главную массу упряжныхъ лошадей, но въ Западной Европѣ на эту лошадь имѣется крайне ограниченный спросъ. Причина плохого сбыта рыска за-границу заключается, во-первыхъ, въ томъ, что формы рыска не отвѣчаютъ вкусу западно-европейскаго населенія, во-вторыхъ въ томъ, что энергія рысакон и его быстротѣ, при тамошнихъ условіяхъ ѣзды, не придаютъ большого значенія.

Нельзя не сказать нѣсколько словъ о томъ влияніи, которое имѣла и имѣетъ рысистая порода на улучшеніе общей массы лошадей въ Россіи. Можно съ увѣренностью

¹⁾ И. А. Лисаневичъ точно также указываетъ, что многие изъ производителей государственнаго Хрѣвнскаго завода „нуждаются въ существенномъ улучшеніи ногъ“. „Русскій Спортъ“.

сказать, что до образованія этой породы мы не имѣли ни хорошей городской лошади, ни почтовой, ни даже сельскохозяйственной. Поэтому нужно признать, что на улучшеніе мелкихъ туземныхъ лошадей Россіи рысистая порода оказала несравненно большее влияние, чѣмъ всѣ другія породы вместе взятая.



Фиг. 147. Русско-американскій рысакон Антоній.

Въ настоящее время мы стоимъ предъ фактомъ широкой и поощряемой самимъ государствомъ метизаціи орловскаго рыска съ американскимъ. Метисы отъ русскихъ рысистыхъ матокъ и американскихъ рысакон въ среднемъ довольно рѣзвы, энергичны, но очень разнообразны по своему экстерьеру и типу. На фиг. 147 представленъ Антоній — русско-американецъ нарядныхъ формъ и очень быстрый.

Лучшіе знатоки рысистой породы высказывались за улучшеніе орловскаго рыска въ себѣ, такъ какъ *метизація* съ американскимъ ставитъ Россію въ зависимое положеніе отъ Америки и недопустима особенно тогда, когда доказано,

что Россия обладает превосходнымъ материаломъ въ своемъ орловскомъ рысакѣ¹⁾.

Вѣковой опытъ показываетъ, что орловскій рысакъ, какъ костистая, сильная и крупная лошадь, способенъ, лучше всякой другой упряжной породы, усовершенствовать рабочую крестьянскую лошадь; это именно положеніе обязываетъ насъ отстаивать самостоятельность и полную обособленность орловской рысистой породы. Всероссийскій союзъ коннозаводчиковъ совершенно вѣрно писалъ въ его докладъ съѣзду коннозаводчиковъ въ Москвѣ, «что орловскій рысакъ въ соединеніи съ безпородными матками даетъ именно то, что нужно нашему земледѣльцу — рабочую лошадь среднетяжелого сорта; такая лошадь удовлетворяетъ вмѣстѣ съ тѣмъ требованіямъ артиллеріи и обоза, а въ отдѣльныхъ случаяхъ и кавалеріи».

Наконецъ, сохраненіе орловской рысистой породы въ чистотѣ необходимо еще и потому, что всякая посторонняя кровь, а американская рысистая въ особенности, поведетъ къ потери красивыхъ формъ, къ утонченію костяка, къ уменьшенію роста и къ увеличенію нервности темперамента, т. е. къ потери именно тѣхъ качествъ, которыя особенно цѣнны въ рысакѣ, какъ улучшающемъ материалѣ. На основаніи, главнымъ образомъ, этихъ соображеній, всероссійскій съѣздъ коннозаводчиковъ въ Москвѣ призвалъ только орловскаго рысака главнымъ улучшающимъ материаломъ для массоваго улучшенія русской туземной лошади. Земскія совѣщанія большинства губерній Россіи пришли также къ опредѣленному заключенію, что рѣшительное предпочтеніе должно быть отдано орловскому рысаку густого типа.

Вмѣстѣ съ тѣмъ имѣются и практическія наблюденія, подтверждающія вѣрность этихъ положеній. Извѣстный земскій зоотехникъ В. Шадрицъ пишетъ, на основаніи пронаведеннаго имъ земскаго обследованія въ Екатеринбургской губ., «что улучшающее значеніе для крестьянскаго коневодства необходимо признать за орловскими рысакими густого типа, такъ какъ большинство лошадей, полученныхъ

отъ скрещиванія съ легкими призовыми рысакими, отличаются переразвитостью и бѣдностью костяка, чего не получается отъ приплода густыхъ рысакими».

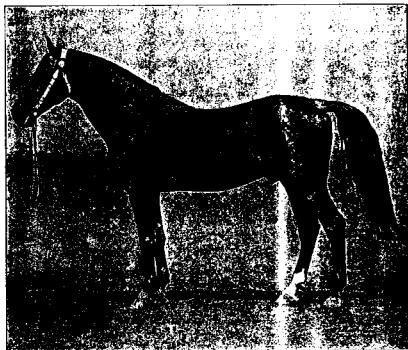
На основаніи того историческаго прошлаго, которое принадлежитъ орловской рысистой породѣ въ дѣлѣ массоваго улучшенія русскаго коневодства и на основаніи несомнѣнной потребности въ густой, красивой, быстрой и сильной упряжной лошади для разнообразныхъ хозяйственныхъ и военныхъ нуждъ нашего отечества, необходимо теперь же принять рѣшительныя мѣры не только къ сохраненію, но и къ усовершенствованію орловскаго рысака въ направленіи, отвѣчающемъ общегосударственнымъ цѣлямъ.

Американскій рысакъ составляетъ сравнительно новую породу, происшедшую отъ скрещиванія мѣстныхъ, преимущественно канадскихъ лошадей съ жеребцами кровной англійской скаковой породы. Прародителемъ лучшихъ американскихъ рысакими считается англійскій скакунъ Мессенджеръ, ввезенный въ Америку въ 1788 году. Эта лошадь въ исторіи американскихъ рысакими играетъ такую же выдающуюся роль, какъ Сметанка въ исторіи нашего рысистаго коннозаводства и Дарлей и Годольфинъ-Арабианъ въ исторіи коннозаводства англійскаго. Изъ потомковъ Мессенджера, которые считаются родовачальниками цѣлыхъ фамилій, особенно замѣчательны Вентропъ-Мессенджеръ, Бишофъ-Гамбетто-нианъ и Мембрино. Несомнѣнно, что самая знаменитая изъ этихъ фамилій послѣдняя, такъ какъ сынъ Мембрино, Ридикъ-Гамбетто-нианъ, единогласно признается первымъ рысистымъ производителемъ Америки. Фамилія Ридика-Гамбетто-ниана стоитъ внѣ всякаго сравненія съ другими, и крови этой лошади американское рысистое коннозаводство обязано достигненіемъ наивысшаго совершенства. Этотъ жеребецъ оставилъ послѣ себя до 1.225 жеребятъ, значительная часть которыхъ сдѣлалась въслѣдствіи наиболѣе быстрыми рысакими Америки.

Американскій рысакъ бываетъ различныхъ мастей. Ростъ его меньше Орловскаго и, по Шварцнекеру, отъ 2 арш. 1 верш. до 2 арш. 5 верш. и вѣсъ 940—1.000 фун. Голова средней величины, сухая и благородная, лобъ широкій, уши:

¹⁾ Кн. С. Урусовъ. Книга о лошади. 1911.

маленькія, ноздри широкія, шея длинная и почти прямая. Плечи и крупъ длинныя, спина короткая, ноги сравнительно короткія, сильныя и чрезвычайно мускулистыя; особенно же удовлетворительна берцовая часть и бабка. Наливы и пороки костей у американскихъ рысаковъ также рѣдки.



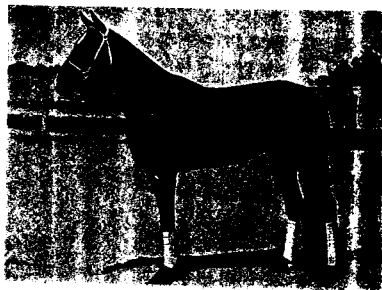
Фиг. 148. Американскій рысакъ Францисъ Александръ.

какъ и у кровныхъ скакуновъ. Шагъ ихъ быстръ, энергиченъ и ходъ низкій. Въ общемъ американскій рысакъ менше „наряденъ“, чѣмъ Орловскій, но въ выдержанномъ, призовомъ состояніи первый имѣетъ несравненно больше статей, указывающихъ на высокую производительность, чѣмъ второй (фиг. 148, 149 и 150).

Можно сказать, что американскій рысакъ, красивѣе въ тренированномъ состояніи, чѣмъ въ заводскомъ; нашъ же

рысакъ наоборотъ, красивѣе только тогда, когда онъ въ хо- рошемъ гѣлѣ. Осматривая многіе рысистые заводы въ Америкѣ и особенно знаменитый заводъ Александра въ Кентукки, мы лично убѣдились, что по сухости сложенія, объемистой мускулатурѣ и правильности строенія переднихъ ногъ, американскій рысакъ превосходитъ рысакъ Орловскаго.

Точно такъ же первый опередилъ послѣдняго и въ быстротѣ. Нормальною дистанціею на американскихъ бѣгахъ



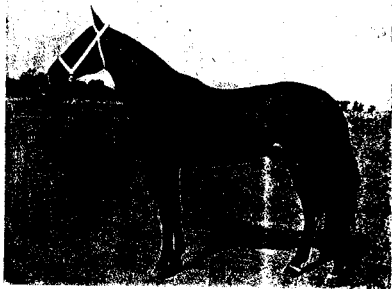
Фиг. 149. Чемпионъ американскихъ рысаковъ, кобылокъ Му-Дриллмонтъ.

считается англійская миля (1½ версты). При составленіи американскія лошади пробѣгаютъ это пространство отъ 3-хъ до 5-ти разъ и на основаніи средней быстроты всѣхъ заѣздовъ (heats) присуждается призъ. Среднюю быстроту американскихъ рысаковъ нужно принять въ 2 м. 24 сек. на милю; а выдающіяся лошади пробѣгаютъ это пространство въ 2' 00 и даже 1' 58.

Американскіе рысаки образовались и достигли такой производительности, только благодаря правильному выбору

крови, интеллигенции и умёнью американских коннозаводчиков и тренеров.

Сухость сложения, быстрота бѣга и выносливость американскаго рысака несомнѣно зависятъ отъ преобладанія въ немъ крови англійской скаковой лошади и крови иноходцевъ. Что кровь первой изъ породъ повліяла дѣйствительно на улучшение рысаконъ, доказываютъ очень удачные опыты



Фиг. 150. Чемпионъ американскихъ иноходцевъ, жеребецъ Донз-Патчъ.

прилитія новыхъ порцій англійской скаковой крови, произведенные въ послѣднее время въ нѣкоторыхъ рысистыхъ заводахъ Америки. По мнѣнію извѣстнаго знатока рысистаго коннозаводства Валлея, участіе крови иноходцевъ въ значительной мѣрѣ содѣйствовало развитію быстроты и выносливости рысаконъ. Быстрые иноходцы и теперь появляются въ Америкѣ. Закрѣпленію способности къ быстрой рыси до нѣкоторой степени способствовало также и близкое родственное спариваніе, практикуемое до сихъ поръ въ предѣлахъ

избранныхъ рысистыхъ фамилій. Наконецъ, что касается тренировки, то, по отзывамъ наиболѣе свѣдущихъ спортсменонъ, улучшенія, которыя сдѣланы американцами въ дрожкахъ, упряжи и во всѣхъ приемахъ тренировки, способствовали увеличенію быстроты американскаго рысака по меньшей мѣрѣ на 15 секундъ на милю. Спаривая только лошадей, отличающихся наибольшою производительностью, американцы имѣли возможность увеличить быстроту въ послѣдующихъ поколѣніяхъ рысаконъ, какъ это показываетъ слѣдующая таблица быстроты лучшихъ американскихъ рысаконъ съ 1820 по 1904 годъ.

Средняя быстрота лучшихъ американскихъ рысаконъ на милю:

Періодъ времени.	Мин.	Сек.	Періодъ времени.	Мин.	Сек.
1820—1830 г.	2	42	1850—1870 г.	2	18 ³ / ₄
1830—1840 "	2	33 ¹ / ₄	1870—1880 "	2	14
1840—1850 "	2	28 ¹ / ₂	1880—1889 "	2	10 ¹ / ₄
1850—1860 "	2	25	1889—1904 "	2	6 ¹ / ₂

D. Русскія степныя породы или породы монгольскаго типа.

Къ породамъ монгольскаго типа, разводимымъ въ Россіи, относятся киргизская, казмицкая и башкирская, разводимыя въ полудикомъ состояніи въ нашихъ степяхъ. Какъ у козовыхъ народовъ, такъ и у русскихъ коннозаводчиковъ эти лошади содержатся въ табунахъ или косякахъ. Косякомъ (уръ) называется цѣлая семья подъ главенствомъ одного жеребца, состоящая изъ назначенныхъ ему кобылъ, числомъ отъ 10—20. съ нихъ сосунками, годовиками и дуклятками. Косячный жеребецъ есть полный хозяинъ своего косяка. Привязанность между членами косяка бываетъ очень большая, и никогда не случается, чтобы изъ косяка пропадала лошадь, и только сильныя бури, мятели могутъ разбить табуны или перемѣшать его съ другими косяками¹⁾. Порода лошадей допскихъ содержится уже болѣе культурно.

¹⁾ Журналъ Коннозаводства. 1883 года, книга 7-я.

нымъ образомъ. Судя по имѣющимся свѣдѣнiямъ, наибольшаго вниманiя изъ степныхъ лошадей заслуживаетъ *порода киргизская*. Въ Оренбургскихъ степяхъ содержится около 2 миллионовъ головъ этихъ лошадей; но кромѣ того большiе табуны содержатся и въ другихъ частяхъ киргизскихъ степей, такъ что, во имѣнiю султана Джанпюрина, киргизскихъ лошадей должно быть около 4 миллионовъ головъ. Голова у киргизскихъ лошадей очень сухая, съ широкими скулами; глаза небольшiе, подвижные, шея умѣренной длины, легкая и сухая. У жеребцовъ шея болѣе толстая съ длиною, спускающеюся до земли гривою. Холка высокая, грудь довольно широкая, подруга большая, и ребра крутыя. Спина короткая, но замѣчательно прочная и иногда нѣсколько горбатая; почка высокая, пахъ короткий, крестецъ болѣе или менѣе свислый, но мускулистый и достаточно длинный. Вообще киргизская лошадь, особенно въ хорошемъ гѣлѣ, представляется пропорционально и гармонично сложенною. Гардеръ въ своей статьѣ о киргизской лошади особенно восхваляетъ крѣпость копытъ этой лошади. Не только киргизы, но также и казаки не куютъ своихъ лошадей во время походовъ. Ноги у киргизской лошади скорѣе толстыя, чѣмъ тонкiя; сухожилiя ясно отдѣляются на берцѣ. Лошади со шпатою или другой какой-либо большiю ногу встрѣчаются очень рѣдко. Бабки короткiя и крѣпкiя, копыто небольшое, но прочное (фиг. 151). По имѣнiямъ Мелвѣцаго, ростъ киргизскихъ лошадей колеблется отъ 1 арш. 14 верш. до 1 арш. 15 вершк. и лошадей, достигающихъ роста 2 аршинъ, изъ всего табуна встрѣчается не болѣе 5—6 штукъ. другiя наблюденiя совершенно подтверждаютъ это, хотя нѣкоторые писатели указываютъ, что между киргизскими лошадьми встрѣчаются, впрочемъ очень рѣдко, лошади 2 арш. 2 вершк.

По Плещееву ростъ киргизской лошади Семипалатинской области въ среднемъ около 1 арш. 13—14 верш., съ нѣсколькими свислымъ крупомъ и съ сухими жилистыми ногами и прочнымъ копытомъ. Слабыя бабки и низконятость у киргизовъ не наблюдается. Киргизскiя лошади, воспитанныя въ гористой мѣстности, особенно прочны, имѣютъ крѣпкiя ноги,

развитую грудь и мускулистый крупъ. Семипалатинскiя лошади менѣе горбоноса, чѣмъ киргизскiя лошади другичъ.



Фиг. 151. Киргизскiй жеребецъ.

мѣстностей. Вообще формируется эта лошадь только въ 6—7 лѣтъ.

Въ Тургайской области киргизская лошадь замѣтно выродилась отъ скрещиванья съ простою русскою ¹⁾).

Въ отъвахъ нашихъ кавалеристовъ и знатоковъ конскаго дѣла единогласно восхваляются выносливость и удивительная прочность киргизской лошади. Лошади этой породы легки на ходу, поворотливы, энергичны и быстры. На степныхъ скачкахъ обыкновенно назначается дистанція въ 15—40 и даже 50 верстъ. Дистанцію въ 20 верстъ лучшія киргизскія лошади пробѣгаютъ въ 27½ минутъ и худшія въ 39½ минутъ; среднюю же быстроту нужно считать 33 минуты. Если перечислить скорость бѣга киргизской лошади на версту, то за періодъ съ 1879 по 1884 годъ средняя скорость будетъ равняться 1 минутъ 36 секундамъ при трехпудовомъ вѣсѣ наѣздника. Отъавы генерала Дандевилля, а также полковника австрійской службы Линтефзена и мн. др. несомнѣнно свидѣтельствуютъ о пригодности лошадей этой породы для отдаленныхъ походовъ подъ вьюками, всадниками и артиллеріею, а потому весьма желательно, чтобы было обращено серьезное вниманіе на улучшение киргизскаго коневодства въ самыхъ широкихъ размѣрахъ. Предполагають, что скрещиванье киргизскихъ кобылъ съ чистокровными арабскими, карабагскими и кабардинскими жеребцами даетъ наиболѣе удовлетворительные результаты. Отъ спариванья съ рысисыми жеребцами получаются также весьма хорошія упряжныя лошади. Отъ спариванья киргизскихъ кобылъ съ дѣльными скаковыми жеребцами нужно ожидать наилучшихъ результатовъ (фиг. 152).

По свидѣтельству многихъ знатоковъ киргизскаго коневодства, оно все болѣе ухудшается, чему причиною служатъ повторяющіеся здѣсь перѣдки зимніе голодовки, наступающія при гололедицѣ, при которой лошадь не въ состояніи пробить ледяной коры, чтобы открыть оставшуюся отъ прошлаго лѣта сухую траву. Киргизская лошадь круглый годъ остается въ степи подъ открытымъ небомъ, даже зимою киргизы пасутъ лошадей по снѣгу (тебенюютъ ихъ, по мнѣнію нарѣчю) и только во время гололедицы кормятъ сѣномъ. Пред-

¹⁾ Журналъ Коннозаводства. 1904 г.

усмотрительные хозяева даютъ кормъ также и во время бурановъ (зимнихъ вьюговъ), хотя это и не всегда возможно, потому что буранъ застаётъ лошадей иногда вдали отъ стоговъ сѣна. Насколько могутъ быть гибельны суровыя зимы и гололедицы, показываютъ между прочимъ давнія о коневодствѣ киргизовъ Уральской Области, у которыхъ оно съ



Фиг. 152. Метисъ отъ киргизской кобылы и скакуна.

1878 по 1884 годъ уменьшилось болѣе чѣмъ на 66%. И въ теченіе лѣта лошади у киргизовъ содержатся весьма хорошо и имѣютъ видъ не только хорошо упитанныхъ, но даже откормленныхъ животныхъ ¹⁾).

Казмыцкая лошадь разводится главнымъ образомъ въ низовьяхъ Волги, между Каспійскимъ моремъ и рѣкою Кумою.

¹⁾ Журн. Коннозавод. 1885 г. № 3. Отчетъ П. Медвѣкаго о командировкѣ для изслѣдованія киргизскаго и казмыцкаго коневодства.

и Манычемъ, а также въ Саратовской губ. и въ Донской Области.

Собственно калмыцкая степь занимаетъ юго-западную окраину Астраханской губ. и представляетъ площадь въ 7.748.039 десят. Лучшая часть калмыцкой степи есть западная, возвышенная часть ея, называемая Эргени; вообще калмыцкая степь отличается крайне скудною растительностью и бѣдностью почвы. Этимъ и объясняется, почему калмыцкое коневодство далеко не такъ многочисленно какъ киргизское.

По первоначальному своему происхожденію калмыцкія лошади близко родственны съ киргизскими, и наиболѣе типичные экземпляры калмыцкихъ лошадей напоминаютъ лошадей этой послѣдней породы. Вообще же о типѣ калмыцкой лошади говоритъ затруднительно, такъ какъ большая часть этихъ лошадей обнаруживаютъ слѣды метизаціи и улучшенія другими породами и главнымъ образомъ лошадьми изъ Донской Области. Слѣды улучшенія другими породами особенно сильно замѣтны на табунахъ крупныхъ табуновладельцевъ, лошади которыхъ пользуются удобствами какъ помѣщенія, такъ улучшеннаго содержанія и кормленія. Лучшія по качествамъ лошади разводятся въ южной части степи, около рѣки Маныча. Калмыцкая лошадь привадлежитъ также къ верховымъ лошадямъ, отличаясь крѣпостью и выносливостью. Ростъ калмыцкой лошади колеблется—отъ 2 арш. до 2 арш. 3 верш. Голова ея не особенно легкая, нѣсколько длинная и даже горбатая. Шея короткая съ легкимъ калыкомъ. Крестецъ свислый. Ноги короткія, прочныя и сухія. Ведѣдствіе своего большого роста, калмыцкая лошадь очень пригодна для регулярной кавалеріи, и почти всѣ крупныя коневоды продаютъ своихъ лошадей въ ремонтъ. Между калмыцкими лошадьми есть даже такія, которыя годны въ ремонтъ гвардейской кавалеріи. Но, несмотря на то, калмыцкая лошадь не лишена многихъ недостатковъ, которые только со временемъ могутъ быть уничтожены прилитіемъ крови полукровныхъ и кровныхъ англійскихъ скаковыхъ производителей. Изъ этихъ недостатковъ нужно указать на бѣдность передняго колѣва, коровья постановку зад-



Фиг. 183. Калмыцкій жеребецъ.

нихъ ногъ, некрасивую массивную голову и шею съ кадыкомъ (фиг. 153). На фиг. 154 изображена облагороженная прилитіемъ другой крови (именно дояской) кобыла калмыцкой породы.

Масть калмыцкихъ лошадей по преимуществу гнѣдая и рыжая; много также лошадей бурой масти разныхъ отгѣ-



Фиг. 154. Кобыла улучшенная калмыцкая.

ковъ; сѣрыхъ же, особенно свѣтлыхъ отгѣнковъ и вороныхъ относительно мало. Вообще среди калмыцкихъ лошадей свѣтло-сѣрыхъ гораздо меньше, чѣмъ среди киргизскихъ. Къ упряжи калмыцкія лошади приучаются также трудно, какъ и киргизскія, но подъ сѣдломъ идеть почти каждая. Замѣчательно, что между лошадьми этой породы, также какъ и между киргизскими, попадаются много ипоходцевъ, обладающихъ перѣдко удивительно быстрымъ ходомъ. Для кал-

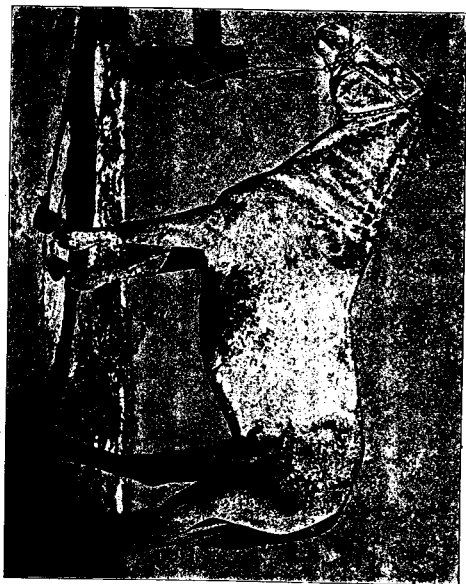
мыка лошадь далеко не играетъ той роли, какъ для киргиза, такъ какъ калмыкъ, кромѣ лошадей, обращаетъ вниманіе на другія отрасли скотоводства: крупный рогатый скотъ и овецъ. Кумыса, т. е. кобыляго молока, калмыки также употребляютъ мало, но изъ того же кумыса, путемъ перегонки его, они добываютъ особый напитокъ арка, отличающійся сильно опьяняющимъ дѣйствіемъ и рѣзкимъ вкусомъ и запахомъ. Кромѣ того калмыкъ далеко не такъ требователенъ къ коннѣй и охотно замѣняетъ ее всякимъ другимъ мясомъ.

Въ отношеніи содержанія калмыцкое коневодство совершенно сходно съ киргизскимъ, съ тѣмъ только разлїемъ, что въ суровое зимнее время лошади подвергаются здѣсь еще большимъ лишениямъ, чѣмъ въ степяхъ киргизскихъ ¹⁾.

Башкирская порода разводится въ степяхъ Оренбургской, Уфимской, Самарской, Пермской и Казанской губерній. По складу, статямъ и выносливости, башкирская лошадь приближается къ типу предыдущей лошади, имѣя съ ней несомнѣнно много родственнаго въ происхожденіи. Голова башкирской лошади довольно велика, но съ болѣе прямымъ носомъ; шея длинная и безъ кадыка; грудь довольно широкая, плечо длинное. Мышцы туловища и конечностей хорошо развиты. Спина скорѣе короткая, чѣмъ длинная, крестецъ нѣсколько свислый. Коньто и конечности настолько же крѣпкія, какъ у двухъ предыдущихъ породъ. Ростъ отъ 2 арш. 1 вершокъ до 2 арш. 3 вершокъ. Масть болѣею частью саврасая съ ремнемъ на спинѣ, но бываютъ лошади и другихъ мастей ²⁾ (фиг. 155). Башкирская лошадь отличается отъ лошадей другихъ косячныхъ породъ тѣмъ, что также легко приучается къ верховой ѣздѣ, какъ и къ работѣ вѣздки. Башкирскія лошади болѣе смирны и флегматичны, чѣмъ лошади калмыцкія и киргизскія. Въ Оренбургскомъ краѣ башкирскихъ лошадей употребляютъ для почтовыхъ, и обозныхъ цѣлей, а равно для работъ сельскохозяйственныхъ

¹⁾ Медвѣдскій. Журн. Коннозв. № 4. 1885 г.

²⁾ Журналъ Коннозв. за 1876 г., № 4.



Фиг. 156. Лытва башкирской породы.

И. К. Мердеръ различаетъ два типа башкирской лошади — горную и долинную, изъ которыхъ крупнѣе послѣдняя. Къ лошадямъ, весьма сходнымъ съ породами монгольскаго типа, относятся также *кашгарская* и *карабаирская*, разводимыя въ Ферганѣ. Первая изъ нихъ не выше 2-хъ аршинъ, обыкновенно гнѣдой масти, съ тонкимъ сухимъ костякомъ, сухими мускулами и прекрасными копытами. Вообще кашгарская лошадь обладаетъ всеми стаями, которая дѣлаетъ эту лошадь чрезвычайно пригодною для вьючной работы. Порода карабаирская представляетъ уже типъ лошади верховой, и, по словамъ академика А. Ф. Милдендорфа, происходитъ отъ метизаціи киргизскихъ кобылъ съ туркменскими жеребцами¹⁾.

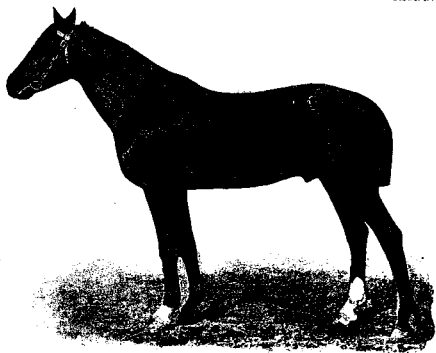
Донская лошадь, разводимая по Дону, въ чистомъ видѣ теперь встрѣчается рѣдко. Въ мѣстахъ, гдѣ земледѣль получилъ широкіе размѣры, донская лошадь вытѣсняется русской рабочей лошадью, въ заводахъ же крупныхъ землевладельцевъ ее скрещиваютъ съ Орловскимъ рысакомъ, съ персидскими, арабскими и, въ послѣднее время, съ англійскими полукровными и чистокровными жеребцами. Старая донская лошадь характеризуется горбатою и сухой головою, тонкою, длинною шеею, прямою и сильною спиною. Подпруга у нея глубокая; ноги длинныя, но замѣчательно сухія. Ростъ этой лошади не больше 2 арш. 2 вершковъ. Масть довольно различная, но по преимуществу бурая, рыжая и рѣже сѣрая, гнѣдая и караковая. Старая донская лошадь, несмотря на ея незначительный ростъ, отличается быстротою хода, выносливостію и поворотливостію, дѣлающими ее такъ пригодною для верховой ѣзды. Даже и въ настоящее время эта порода, несмотря на то, что она значительно ухудшилась въ рукахъ мелкихъ хозяевъ, все-таки сохранила столь значительную быстроту, что дистанцію въ 11 верстъ донская лошадь дѣлаетъ приблизительно въ 18 минутъ, а 6 верстъ въ 9 минутъ²⁾. Съ начала нынѣшняго столѣтія на Дону образовалось не мало заводовъ, въ кото-

¹⁾ Очерки Ферганской долины, А. Ф. Милдендорфа, 1882 г., стр. 269—277.

²⁾ Мердеръ, стр. 119. Журналъ Коннозаводства, 1876 г., стр. 142.

рых донская порода улучшается скрещиваниемъ. По свѣдѣніямъ за 1891 г. въ донскомъ частномъ коннозаводствѣ состояло 83 завода, въ которыхъ насчитывалось 1.530 жеребятъ и 20.121 заводская матка, а лошадей всѣхъ возрастовъ было 60.774 головы.

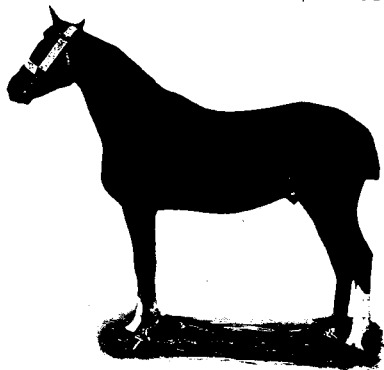
Кромѣ того на калмыцкихъ участкахъ имѣлось 18 заводовъ съ общимъ количествомъ лошадей въ 5.729 головъ.



Фиг. 156. Жеребецъ улучшенный донской.

Содержаніе лошадей въ донскихъ частныхъ заводахъ несравненно лучше, чѣмъ въ киргизскихъ и калмыцкихъ степяхъ. Главное затрудненіе, съ которымъ сталкиваются мѣстные коннозаводчики, — это недостатокъ въ хорошихъ производителяхъ. Жеребцы улучшенной донской породы считаются мало надежными для заводской цѣли, такъ какъ сами обладаютъ многими недостатками, а потому и не въ состояніи исправить недостатки заводскихъ матокъ. Поэтому

до сихъ поръ отдають предпочтеніе даже среднимъ по качеству чистокровнымъ англійскимъ жеребцамъ предъ лучшими жеребцами мѣстнаго происхожденія. Современная улучшенная донская лошадь представляется довольно крупной и вообще очень пригодною для кавалерійскихъ цѣлей. Большая часть заводскихъ матокъ имѣетъ ростъ отъ 2 арш



Фиг. 157. Хорошій полукровкакъ отъ скакуна и рабочей матки.

2½ вершк. до 2 арш. 3½ вершк. Донское коннозаводство въ настоящее время доставляетъ ежегодно отъ 3 до 4-хъ тысячъ ремонтныхъ лошадей и слѣдовательно имѣетъ значеніе одного изъ главныхъ источниковъ для пополненія нашей кавалеріи (фиг. 156).

Относительно пригодности кровныхъ восточныхъ и англійскихъ производителей для улучшенія донской лошади

и других степных породъ не можетъ быть никакого сомнѣнія, и само правительство, въ лицѣ Государственнаго Коннозаводства, усиленно заботится о доставленіи степнымъ коннозаводчикамъ возможно большаго количества кровныхъ и полукровныхъ англійскихъ и восточныхъ жеребцовъ. Офиціальныя отчеты о приемѣ кавалерійскихъ ремонтвъ удостоверяютъ, что лошади улучшенной довской породы становятся съ каждымъ годомъ все болѣе и болѣе совершенными, болѣе прочными и болѣе сильными, чѣмъ прежде 1) (фиг. 157). Казалось бы, говоритъ А. Ф. Грушецкій, что заводская лошадь по громадному числу породъ, которыя участвовали въ ея созданіи, должна быть чрезвычайно разнообразна, между тѣмъ она вся выдѣлалась какъ бы изъ одной формы, по типичности, экстерьеру, выносливости, неприхотливости и темпераменту. Не одно государство въ мірѣ не обладаетъ такимъ военнымъ богатствомъ (до 60.000 головъ). Задонская степь доставляетъ почти половину ремонта для регулярной кавалеріи и до 400 племенныхъ производителей довскому войску, астраханскимъ и ставропольскимъ казачьимъ, а также сибирскому и уральскому казачьему войску. (Изъ отчета о первой всерос. выставкѣ въ Москвѣ).

Теперь имѣется нѣсколько замѣтокъ о такъ называемой *зайкальской* лошади, отличающейся удивительною выносливостью, хорошею рысью и непоходью. Объ улучшеніи этой породы рѣдко кто заботится, но въ мѣстности по рѣкѣ Аргуніи есть нѣсколько заводовъ, которые стремятся къ улучшенію роста и другихъ качествъ лошадей. Зайкальская лошадь служитъ и какъ верховая, и какъ артиллерійская для мѣстныхъ войскъ, а также годится и для удовлетворенія потребностей сельскаго населенія Амурскаго и Приморскаго краевъ.

IV. Разведение и воспитаніе лошадей.

Передачу свойствъ родителей потомству мы называемъ *наследственностью*. „Было бы справедливѣе всего, говорить Дарвинъ, смотрѣть на передачу всякаго признака, какъ на правило, а на передачу его, какъ на исключеніе“. Несмотря на то, что исторія скотоводства и особенно исторія англійской чистокровной лошади представляетъ такой богатый матеріалъ для изученія этого явленія, вопросъ о законахъ наследственности остается до сихъ поръ еще столь же мало разъясненнымъ, какъ и прежде. Проявленія наследственности до того разнообразны, что наукѣ не удалось установить закономъ этого явленія 2). Все, что съ увѣренностью мы можемъ сказать о наследственности, можетъ быть сформулировано такъ: 1) Оба пола имѣютъ одинаковое влияние на потомство. 2) Сила наследственной передачи того или другого изъ родителей чрезвычайно измѣнчива въ зависимости отъ индивидуальности, а также отъ происхожденія животнаго. 3) Зоологическіе или породистые признаки, какъ наприимѣръ, особенности скелета, передаются стойко, а такія свойства, какъ способности къ бѣгу, скоростности, молочности, т. е. всѣ тѣ особенности, которыя поддерживаются соответствующимъ воспитаніемъ и кормленіемъ, передаются слабѣе или только въ видѣ предрасположенія. 4) Въ какой періодъ жизни не возникло бы въ первый разъ извѣстная особенность, она стремится воспроизвестись у потомства въ возрастѣ соответствующемъ. Въ данномъ случаѣ мы говоримъ только про особенности, возникшія есте-

1) Англичане считаютъ возможнымъ принять на основаніи многочисленныхъ наблюденій, что жеребѣцъ въ большинствѣ случаевъ передаетъ вышность: масть и экстерьеръ; между тѣмъ отъ матки наследуются конституція, свойства темперамента и внутреннія особенности организаціи. Этотъ взглядъ, нужно замѣтить, довольно таки подтверждается на бастардахъ, полученныхъ отъ скрещиванія лошади съ осломъ. Такъ, мулъ, происшедшій отъ кобылы съ осломъ, по внѣшнимъ признакамъ несравненно болѣе походитъ на осла, лошадь же — происшедшая отъ ослицы съ жеребцомъ — походитъ болѣе на лошадь. (Bland-Howard, Spooner, Schwatzencker и др.).

ственно; повреждения же или пороки, возникшие случайно, например: укорачивание хвоста, шиповые пигаки, костяные наросты вследствие ударов, трещины копыт. почти никогда не передаются потомству.

Выясним подробней каждое из этих положений. Первое из них есть несомненно самое важное, ибо оно подтверждается огромным большинством случаев. „Равное с равным производит равное“, говорят английские скотоводы и справедливость этого положения может оспариваться только теоретиками!). Из этого вытекает, во-первых, что оба родителя должны иметь те качества, которых желательно иметь в потомстве и, чем ближе сходство между спариваемыми животными, тем вярше коннозаводчик достигает намеченной цели. Такое спаривание, при котором оба родителя обладают одинаковыми качествами или соответствуют одному и тому же направлению, называется *подобнымъ, гомогеннымъ*. Такъ какъ въ одной и той же породѣ попадаются чаще индивидуумы съ одинаковыми особенностями, то гомогенное спаривание преимущественно ведется въ предѣлахъ одной породы и называется въ такомъ случаѣ *чистымъ гомогеннымъ разведениемъ*. Естественно, породы, имѣющія большое географическое распространение, могутъ состоять изъ такого разнообразія индивидуумовъ, что спаривание нѣкоторыхъ изъ нихъ можетъ быть, хотя чистопороднымъ, но *вмѣстѣ съ тѣмъ не слобнымъ* или *гетерогеннымъ*. Съ другой стороны, легко себѣ представить двѣ породы, имѣющія различное происхождение, но столь сходныхъ по направленію и экстерьеру, что спаривание ихъ, хотя и будетъ *нечистопороднымъ*, по вмѣстѣ съ тѣмъ въ заводскомъ смыслѣ будетъ *подобнымъ* или *гомогеннымъ*. Случай такого рода спариванія между различными домашними животными чрезвычайно многочисленны, но мы для поясненія приведемъ примѣры на лошадяхъ.

1. *Чистопородное гетерогенное*: — спариваніе бельгійской лошади низменныхъ мѣстностей съ бельгійскою лошадей гористой части:

2. *Нечистопородное гомогенное*: — орловскій рысакъ съ американскимъ рысакомъ.

Такъ какъ хозяинъ не всегда можетъ располагать для своихъ цѣлей матеріаломъ, изъ котораго можно было бы выбрать какъ матокъ, такъ и жеребцовъ, вполне отвѣщающихъ его цѣли, то онъ зачастую принужденъ бываетъ прибѣгать къ пробрѣтению жеребцовъ не только другой породы, но и другого предназначенія. Такое разведеніе будетъ *гетерогеннымъ* въ смыслѣ заводскомъ и *скрещиваніе* въ смыслѣ зоологическомъ.

Въ отдѣлѣ породъ нами было уже много разъ указано, что скрещиваніе лошадей восточнаго типа съ лошадьми сѣверными послужило къ основанію большинства современныхъ породъ и заводовъ, а потому въ пригодности скрещиванія въ коневодствѣ для практическихъ цѣлей не можетъ быть никакого сомнѣнія. При дальнѣйшемъ разведеніи продуктовъ скрещиванія вѣрнѣе замѣчается уклоненіе то въ сторону отца, то въ сторону матери, при чемъ, разумѣется, для коннозаводчика нежелательно проявленіе признаковъ породы худшей, т. е. той, которая подверглась улучшенію. Такъ, напримеръ, если мы скрещиваемъ мелкихъ крестьянскихъ лошадей съ арденскими или першеронскими жеребцами, то менѣе всего желательно будетъ проявленіе признаковъ крестьянской лошади. Это уклоненіе или *атавизмъ* въ сторону худшихъ предковъ или прародителей, которые подвергались усовершенствованію, дѣлаетъ разведеніе метисовъ менѣе вѣдечнымъ, чѣмъ разведеніе животныхъ установленнаго народа или заводовъ. Атавизмъ будетъ тѣмъ замѣтнѣе проявляться, чѣмъ разнороднѣе были животныя, взятыя для спариванія, и тѣмъ чаще атавизмъ будетъ возникать, чѣмъ менѣе прилито крови улучшающей породы.

Послѣ 5—7 поколѣній повторныхъ спариваній съ чистокровнымъ жеребцомъ атавизмъ бываетъ такъ рѣдко, что его проявленіе не имѣетъ значенія для практики коневодства. Въ настоящее время гипнологіи принимаютъ достаточнымъ 10 генераций повторнаго спариванія съ чистокровнымъ животнымъ, чтобы превратить продуктъ скрещиванія въ животное полнокровное.

Всякому коннозаводчику известно, что животные одного и того же завода и чрезвычайно сходные между собою по экстерьеру, передают свои особенности неодинаково, иначе говоря, эта способность — унаследовать свои качества в усиленной степени „не всегда может быть определена по вышнему виду“. Сила индивидуальной наследственности определяется только испытанием животного в заводѣ. Для нас, разумеется, важна способность животного стойко передавать свои полезные качества, а не какія-нибудь уродства и уклонения, которыя для заводских цѣлей не имѣют равно никакого значенія и которыя къ тому же наследуются сравнительно слабо ¹⁾.

Животныя, наследственная сила которыхъ уже доказана, имѣют, разумеется, большую цѣнность для завода. Сила индивидуальной наследственности свойственна какъ кровнымъ животнымъ, происшедшимъ отъ гомогеннаго спариванія, такъ равно и продуктамъ скрещиванія. Между старыми и высококультурными породами бывають индивидуумы, слабо передающіе свои особенности, и встрѣчаются особи съ сильной наследственной способностью. То же наблюдается и между породами новыми и между метисами. Наконецъ, бываетъ, что и метисы сильнѣе унаследуютъ свои полезные качества, чѣмъ животное чистопородное. *Но помимъ того, что чистопородное животное менѣе склонно къ атаксизму въ сторону неблагоприятныхъ предковъ, оно несомненно въ большинствѣ случаевъ стойче передаетъ свои полезныя индивидуальныя качества, чѣмъ полукровное животное.* Опытные въ заводскомъ дѣлѣ англичане такъ выражаютъ свой

¹⁾ Zettersagtъ придаетъ новообразованиямъ (Neubildungen) особенно важное значеніе для практики скотоводства, по приведеніе имъ примѣры не подтверждаютъ его мысли (машаеція овцы и комолости). Власкѣ меринсовой шерсти проявляется не только у машановъ, но во многихъ другихъ камвольныхъ стадахъ овецъ. Что касается безрогости (комолости), то ова не имѣетъ никакого хозяйственнаго значенія. Далѣе Zettersagtъ говоритъ (§ 206), что новообразования передаются съ особеннымъ упорствомъ, превосходящимъ силу наследственности признаковъ нормальныхъ. Это мнѣніе Zettersagta рѣшительно опровергается если не всеми, то большинствомъ авторитетныхъ зоологовъ и скотоводовъ.

взглядъ на этотъ вопросъ: „чѣмъ чистопороднѣе животное, тѣмъ вѣрнѣе оно въ передачѣ своихъ признаковъ потомству. Если спаривать двухъ животныхъ — чистопородное съ полукровнымъ, то свойства перваго будутъ преобладать въ дѣтяхъ надъ свойствами втораго ¹⁾“.

Примѣры, приведенные гр. Мендорфомъ, могутъ еще болѣе пояснить вамъ сказанное. Такъ, известно наприм., что чистопородные производители передаютъ свои пороки или недостатки вѣрнѣе при спариваніи съ полукровными матками и только очень рѣдко передаютъ ихъ при спариваніи съ матками чистопородными. Съ другой стороны наблюдается, что полукровные жеребцы, прекрасно передающіе дѣтямъ свои особенности при употребленіи ихъ для протыкъ, непородистыхъ матокъ, оказываются совершенно непригодными для матокъ съ болѣе константными, гомогеннымъ происхожденіемъ.

Вообще нужно признать, что какъ разведение метисовъ, первыхъ поколѣній самихъ въ себѣ, такъ и употребленіе метисныхъ производителей для завода должны быть признаны наименѣе надежными способами улучшенія, такъ какъ, только въ рѣдкихъ случаяхъ отъ такого спариванія получаются хорошія животныя. Если въ отдаленныхъ случаяхъ и появляются метисы прекрасныхъ формъ, то, какъ показываютъ многочисленныя наблюденія, эти формы очень быстро исчезаютъ при дальнѣйшемъ разведеніи метисовъ самихъ въ себѣ. Точно также при разведеніи метисовъ самцовъ въ себѣ дѣлается почти совершенно невозможнымъ получить среднюю форму между спариваемыми животными, а обыкновенно одинъ типъ поглощается другимъ типомъ. Вышеприведенные факты относительно вырожденія метисныхъ породъ, каковы: англо-норманы, битюги, клеветланды и многія др., совершенно подтверждаютъ это положеніе. Точно также же въ очень рѣдкихъ случаяхъ полукровные жеребцы обладаютъ хорошею наследственною силою въ передачѣ своихъ полезныхъ особенностей. Полукровные жеребцы, обладающіе хорошею способностью къ передачѣ своихъ качествъ, стои-

¹⁾ Howard, Journal of the R. Agr. S. Vol. XX, P. 1.

рѣдки, что, по выраженію В. Натугіуса, коннозаводчикъ, обладающій такимъ жеребцомъ, можетъ считать себя особенно счастливымъ¹⁾.

Что касается *третьяго* положенія, т. е. что зоологическіе признаки передаются стойко, а нѣкоторые изъ видовъ полезной производительности слабо, то это положеніе впервые было высказано Германомъ Натугіусомъ. Дѣйствительно постоянныя наблюденія показываютъ, что формы черепа, масть, особенности шерсти, длина хвоста, передаются несравненно упорнѣе, чѣмъ такіе, наприм., признаки, какъ способность къ быстрому бѣгу, къ скороспѣлости и молочности. Соответствующимъ кормленіемъ и упражненіемъ эти полезные особенности могутъ не только поддерживаться у потомковъ въ той же степени, какъ у родителей, но могутъ даже усилиться. Напротивъ, при недостаточномъ кормленіи и упражненіи оныя проявляются въ слабой степени или даже совсѣмъ не проявляются. — Убѣжденіе въ истинности этого опытнаго даннаго составляетъ, говоритъ Натугіусъ, одно изъ важнѣйшихъ условій для успѣшнаго разведенія домашнихъ животныхъ. Тотъ, кто надѣется на одну наследственность, тотъ не можетъ рассчитывать на успѣхъ въ дѣлѣ скотоводства. Нѣкоторые изъ зоологовъ, правда, сомнѣваются въ способности къ унаслѣдованію особенностей, приобретенныхъ упражненіемъ и кормленіемъ, но опытные скотоводы напротивъ убѣждены, что эти особенности наследственны, и иногда такъ же вѣрно, какъ и признаки зоологическіе. Подтверженіемъ этого можетъ служить способность къ унаслѣдованію рыси у лошадей. Тѣ качества, которыя рысая лошадь приобрѣла, она также способна и унаслѣдовать, и притомъ тѣмъ вѣрнѣе, чѣмъ энергичнѣе поддерживалась рысь упражненіемъ, т. е. тренировкой животнаго. Такъ изъ родословной лучшихъ американскихъ рысаковъ можно видѣть, что они произошли отъ родителей, которые бѣжали на ипподромѣ, слѣдовательно тренировались. Что приобретенныя качества лучше передаются въ томъ случаѣ, если

¹⁾ Landwirtschaftliche Jahrbücher 1891. B. XX. p. 1 Wrangel. ibid. N. II. p. 527.

они поддерживались у родителей соответствующимъ упражненіемъ, — доказываетъ убѣдительно исторія фамилій американскихъ рысаковъ Мессенжера, Гамблетоніана и Абдаллы. Потомки этихъ рысаковъ, поступавшіе въ заводы безъ тренировки, обыкновенно уже во второмъ поколѣніи не проиаводили быстрыхъ рысистыхъ лошадей, а у потомковъ, подвергавшихся тренировкѣ, съ каждою новою генерациею количество быстро бѣжавшихъ дѣтей увеличивалось, т. е. унаслѣдованіе рыси усиливалось. Имѣются даже наблюденія, что дѣти выѣзженныхъ лошадей скорѣе обучаются бѣдѣ, чѣмъ дѣти, матокъ не бывшихъ подъ сѣдломъ или въ упряжѣ¹⁾.

Наконецъ, относительно послѣдняго положенія мы должны замѣтить, что мы будемъ его разсматривать только по отношенію къ болѣзнямъ и порокамъ. До сихъ поръ еще, къ сожалѣнію, не установлено строгаго различія между *наследственными* и *ненаследственными болѣзнями и пороками*.

Профессоръ Гоффманъ причисляетъ къ болѣзнямъ наследственнымъ слѣдующія шесть категорій: 1) психическіе недостатки: колдери, эпилепсію, упорство, боязливость, злобливость.

2) Недостатки зрѣнія, а именно близорукость.

3) Болѣзни кожи: бородавки, черновики (меляноза) и рога вырощенія.

4) Пороки органовъ дыханія: удущье, рорери, (свистящее удущье) и одышка отъ пороковъ сердца.

5) Пороки костяка: накостики, жабки, костяная кольца, шпаты и козью ножку.

6) Пороки суставовъ и связокъ: валлвы и козинецъ.

7) Пороки копыта: узкое, плоское, ломкое и мягкое копыто (слабость рога).

Къ болѣзнямъ, наследственность которыхъ по мнѣнію Гоффманна сомнительна, принадлежатъ — дунвая слѣпота (периодическое воспаленіе глазъ), прикуска и ракъ.

¹⁾ Oettingen. Zucht des edlen Pferdes. 1908 p. 187.

По одному числу наследственных пороков и болѣзней очень велико и сюда даже причисляют пороки и болѣзни случайно приобретенные; по другимъ къ наследственнымъ болѣзнямъ относятся только тѣ конституціонные болѣзни и пороки, которые связаны со всею организациею животнаго¹⁾. Последнее воззрѣніе дѣлается все болѣе преобладающимъ, и если бы пороки и болѣзни, случайно приобретенные, дѣйствительно передавались бы съ упорствомъ, то это ставило бы конязаводчика въ крайне затруднительное, почти безвыходное положеніе. Къ наследственнымъ болѣзнямъ лошади принято относить: *зачѣй шпаты, шпаты, костяные наросты, пороки глазъ и запяль*. Что касается зачѣяго шпата и шпата собственно, то большинство писателей считаютъ эти пороки только тогда наклонными къ наследственной передачѣ, если появленіе ихъ связано со слабымъ строеніемъ скакательныхъ суставовъ. При нормальномъ строеніи послѣднихъ шпаты и курба приобретаются или вслѣдствіе напряженія, удара или какихъ-нибудь случайныхъ причинъ, и въ такомъ случаѣ они не унаследуются. То же самое можно сказать относительно костяныхъ наростовъ, колець и жабокъ. Если они являются у лошади еще молодой, мало или совсѣмъ неработавшей, то такое животное должно быть исключено изъ завода; но у старыхъ лошадей, сильно работавшихъ, обладавшихъ при томъ крѣпкими суставами, эти пороки могутъ быть приобретенными, и въ этомъ случаѣ они не уменьшаютъ цѣнности лошади для заводскихъ цѣлей²⁾.

Періодическое воспаленіе глазъ считается многими за упорную, наследственную болѣзнь; напротивъ, катаракты чаще происходятъ отъ травматическихъ, случайныхъ поврежденій, а потому не могутъ быть рассматриваемы какъ болѣзни наследственныя. Тяжеловозныя и сельскохозяйственныя лошади имѣютъ наклонность къ образованію костяныхъ бугровъ на боковыхъ частяхъ берцовой и путовой костей;

¹⁾ Юатъ и мн. другіе.

²⁾ Это мѣнѣе раздѣляется лучшими исподогамъ: Лейддорфомъ, Шварцкеромъ, Прошомъ, Натюзисомъ и мн. др.

но эти наросты или сплиты обыкновенно исчезаютъ въ возрастѣ 5—6 лѣтъ, никогда не причиняютъ животному хромоты и не вредятъ его пригодности къ работѣ. Подобныя незначительныя разраженія костей не должны считаться порокомъ у лошадей сырого сложенія¹⁾. *Запаль, а также наливы, если не всегда, то во многихъ случаяхъ унаследуются*. Что же касается шипгаковъ и мокрца, то ихъ можно рѣшительно исключить изъ разряда болѣзней наследственныхъ. Особое положеніе занимаетъ вмѣстѣ съ графомъ Лендорфомъ директоръ Тракеневаго завода Бурхардъ фонъ Эттингеръ, который считаетъ всѣ такъ называемыя наследственные пороки, какъ слѣпота, шпаты, удущье, рореръ и т. п. рѣдко, а иногда и вовсе не передающимися потомству²⁾.

Тѣ болѣзни, которыя наследуются животнымъ, чаще всего дѣйствительно проявляются у потомства въ томъ возрастѣ, въ какомъ онѣ обнаружались у родителей. Проф. Майльсъ проводитъ одна замѣчательный примѣръ въ этомъ отношеніи. Кобыла, которая вслѣдствіе развитія костяного кольца не была употребляема до 6 лѣтъ въ работу, поступила въ заводъ. Всѣ ея жеребята оставались до 2—3 лѣтъ вполне здоровыми и находили всегда покупателей, но въ возрастѣ 5—6 лѣтъ (т. е. въ томъ же возрастѣ, какъ и у матери) они всѣ приобретали костяныя кольца болѣе или мѣнѣе значительныя³⁾.

Вообще до настоящаго времени мы имѣемъ очень мало положительныхъ свѣдѣній относительно стойкости различныхъ болѣзней къ унаследованію и наибольшій интересъ въ этомъ отношеніи представляютъ наблюденія австрійскихъ ветеринаровъ. Проф. Аксъ, изслѣдовавшій болѣе пяти тысячъ лошадей, пришелъ къ заключенію, что около 65% этихъ лошадей страдали болѣзнями, предрасположеніе къ которымъ въ большей или меньшей степени передается по наследству. По чистотѣ появленія Аксъ располагаетъ наследственные болѣзни въ слѣдующемъ порядкѣ:

¹⁾ Spooner. Agricultural Gazette. 1885.

²⁾ Burchard von Oettingen. Zucht des edlen Pferdes. 1908.

³⁾ M. Miles. Stock-Breeding. p. 28.

	Абсолютное числен- ность наследствен- ных болваней.	Въ 99/100 ко всему чи- слу болваней лошадей (2010).	Въ 99/100 ко всему ко- личеству инбридова- ных лошадей, т. е. въ 5,088.
1. Накостники берцовой и грифельной костей или слияныя	608	30,25	11,25
2. Заваль и одышка	410	20,5	8,0
3. Шпаль	265	13,0	5,25
4. Накостники на других костях	257	12,75	5,0
5. Катаракты	198	10,0	3,9
6. Болваны ладьевидной кости	118	6,0	2,5
7. Курба или заячий шпаль	62	3,0	1,25
8. Костыля кольца	46	2,5	0,9
9. Наливы	23	1,0	0,45
10. Все другія болваны	23	1,2	0,5

Если принять во внимание, что изслѣдованныя проф. Аксомъ англійскія городскія лошади принадлежали къ заводскимъ, то несомнѣнно нужно допустить, что % наследственныхъ болваней между всеми лошадьми вообще долженъ быть значительно увеличенъ. Изъ этого вытекаетъ совершенно ясно, что при подборѣ племенныхъ производителей на наследственную болвану лошадей до сихъ поръ обращали слишкомъ мало вниманія. Съ другой стороны нужно быть осмотрительнымъ при исключеніи изъ завода тѣхъ жеребцовъ, которые обладаютъ болванями, причисляемыми къ наследственнымъ; осмотрительность должна быть тѣмъ значительнѣе, чѣмъ цѣннѣе производители. При обсужденіи такого вопроса нужно прежде всего изслѣдовать причину болванности. Если жеребецъ сильно работалъ, или если онъ содержался не рационально, то онъ можетъ приобрести болвану, вовсе несвойственную его предкамъ; такъ напримѣръ, наkostники, растяженіе сухожилий, наливы могутъ появиться отъ усиленной работы даже у лошадей, не имѣющихъ къ тому никакого предрасположенія, и понятнo, что подобныя пороки почти никогда не передаются потомству. Точно также одышка нерѣдко происходитъ у жеребцовъ отъ продолжи-

тельнаго содержанія ихъ въ конюшняхъ при недостаточномъ упражненіи и обильномъ кормѣ. Въ этихъ случаяхъ заваль или одышка не унаслѣдуется. Когда причины происхожденія болваней не могутъ быть точно опредѣлены, то хорошіе производители должны быть подвергнуты предварительному испытанію, и только тогда ихъ слѣдуетъ исключать изъ завода, если болвану, замѣтную у этихъ производителей, обнаружатъ и у ихъ потомства. Послѣ работъ Вейсмана, Циглера и Гертвига наследственная передача приобретенныхъ измѣненій и болваней отвергается въ настоящее время большинствомъ медиковъ. Приобрѣтенная болвану вызываетъ разстройство питания половыхъ железъ и тѣмъ самымъ способствуетъ нарожденію слабаго потомства, наклоннаго къ вырожденію и вымираю. Наслѣственными признаются только тѣ аномаліи и болвану, которыя возникли въ самомъ жизнѣ оплодотвореннаго яйца. Наиболее упорными наследственными болванями человѣка признаются душевныя болвану, кровоточивость, цѣтвовая слѣпота (дальтонизмъ) и разстройства обонанія веществъ (полагра и ожирѣніе). Довольно часто передается по наследству зубъ и ракъ. — Инфекціонныя (заразныя) болвану, строго говоря, не наследственны, но они передаются въ видѣ расположенія къ этимъ болванямъ или въ видѣ функціонныхъ разстройствъ и слабости организма¹⁾.

Кровное или родственное разведение.

Какъ опредѣленія этого понятія, такъ и взгляды на пригодность кровнаго разведения для заводскихъ цѣлей — чрезвычайно различны. Кровнымъ разведеніемъ мы называемъ такое, когда спариваются животныя, стояція въ близкомъ родствѣ между собою, т. е. происшедшія или отъ одного отца или отъ одной матери. Не нужно думать, что кровное разведение будетъ только въ томъ случаѣ, когда спариваются родственныя животныя первой генерации, т. е. когда спариваются, напр., сестра съ братомъ, сынъ съ матерью и такъ

¹⁾ Проф. В. Подвысоцкій. Основы общей патологіи. 1905.

дальше; но также и спаривание животных в последующих поколениях будет родственными или кровным разведением. В таком именно смысле понимают кровное разведение большинство английских скотоводчиков¹⁾. Натюрис и Зеттегасть делают строгое различие между кровным разведением и *разведением в самом себе*. Под последним они понимают спаривание животных в пределах одного и того же типа или одного и того же завода, хотя бы и происшедшего от скрещивания нескольких пород между собою. Это различие легко представить и понимание его действительно важно для практики.

Нами уже было указано, что хозяину бывает иногда выгодно консолидировать продукт, полученный от скрещивания двух или нескольких пород, для чего, разумеется, необходимо прибегнуть к разведению продуктов скрещивания самими в себя, т. е. к спариванию метисов между собою, без внесения крови со стороны. При этом, разумеется, можно прибегать к родственному разведению и можно им совершенно не пользоваться. Этим объясняется возможность воплотить достаточными, чтобы предупредить возможность смешивания означенных поватей между собою.

Переходим непосредственно к кровному разведению и к его значению для практики коннозаводского дела. Если сделать строгую индивидуальную оценку всех животных табуна или завода, то, несомненно, можно убедиться, что лучших, наиболее производительных особей имеется всегда весьма немного, а часто только одно животное вполне отвечает целям коннозаводчика. Чтобы использовать выдающиеся качества этого индивидуума, коннозаводчику бывает выгодно прибегнуть к более или менее тесному кровному спариванию. История английского или американского ското-

водства достаточно убедительно показывает, что все выдающиеся скотоводчики пользовались кровным спариванием для улучшения стада и для закрепления тех особенностей, которая проявлялись в одном или нескольких выдающихся животных. Начиная с Беквеля и до настоящего времени, кровное спаривание практиковалось с большим успехом во всех отраслях скотоводческого дела. Этому методу разведения английское скотоводство обязано в значительной степени теми результатами, которых оно достигло. Многие наиболее выдающиеся животные, как среди шортгорнов, так и между скаковыми лошадьми, меринскими овцами, джерсейским скотом, курами и собаками выведены были при довольно тесном кровном спаривании. История известных пород скота и лошадей, несомненно, показывает, что кровное разведение при первоначальном образовании пород скота практиковалось несравненно чаще, чем в настоящее время, когда количество выдающихся экземпляров умножилось и когда, разумеется, явилась возможность избирать кровного спаривания. На кровное разведение нужно смотреть как на средство к более быстрой достижению цели, и им не следует пользоваться там, где можно иметь вполне подходящих животных, т. е. обладающих всеми желаемыми для скотоводчика качествами. Но животных, не состоящих между собою в родстве.

Граф Лендорф весьма справедливо говорит, что тесное родственное разведение не рекомендуется вообще, так как в большинстве случаев оно дает плохие результаты: но за то при этом спаривании, как исключения, могут получаться животные с выдающейся производительностью. *Кровное спаривание несомненно ведет за собою ослабление конституции, уменьшение половой производительности животного, склонность к переразвитости и, вместе с закреплением полезных качеств, кровное разведение закрепляет и пороки, свойственные этому семейству.* Англичанин Барфорд после 50-ти летнего опыта в скотоводстве пришел к заключению, что родственное спаривание может давать хорошие результаты только от животных, обладающих сильною, здоровою конституцией: но очень близкое

¹⁾ Граф Лендорф и английские скотоводы не делают различия между кровным разведением и разведением самим в себя. Граф Лендорф считает этот термин только тогда приемлемым, когда спариваются животные, находящиеся в первом, втором и третьем коленах или генерациях родства между собою. Спаривание же животных более отдаленного родства он уже не называет кровным или разведением в себя.