

Учебники, составленные по поручению Департамента Земледѣлія.

# КОНЕВОДСТВО

П. Н. Кулешова,

ПРОФЕССОРА ВЫСШЕЙ ПЕТРОВСКОЙ СЕЛЬСКО-ХОЗЯЙСТВЕННОЙ АКАДЕМІИ,  
МАГИСТРА СЕЛЬСКОГО ХОЗЯЙСТВА И ВЕТЕРИНАРНАГО ВРАЧА.

6-е, значительно дополненное и исправленное издание.

Со 186 политапажами въ текстѣ.



ПЕТРОГРАДЪ.  
Издание А. Ф. Девриена.  
1916.

## О Г Л А В Л Е Н И Е.

	СТРАНИЦА
Отъ автора къ 1-му изданію „Коневодства“ . . . . .	VII
Отъ автора къ 2-му изданію „Коневодства“ . . . . .	VIII
Отъ автора къ 3-му и 4-му изданіямъ „Коневодства“ . . . . .	IX
Отъ автора къ 5-му и 6-му изданіямъ „Коневодства“ . . . . .	X
<b>ОТДѢЛЪ I. Общія свѣдѣнія</b> . . . . .	1—20
Статистика коневодства и положеніе его въ Россіи.— Происхожденіе лошади и классификація породъ	
<b>ОТДѢЛЪ II. Экстерьеръ лошади</b> . . . . .	20—101
Введеніе къ экстерьеру.— Конституція или свойства организма.— Названіе отдѣльных частей лошади.— Соединеніе костей между собою.— Механическія условія движенія.— Отдѣльныя стати лошади.— Голова.— Опре- дленіе возраста по зубамъ.— Шей.— Холка.— Спина.— Поясница.— Крестецъ или крупъ.— Грудь.— Брюхо.— Ростъ и вѣсъ лошадей.— Масть.— Переднія конечности: локоть, коѣно, бердо, плуго. Жакки, козинецъ, и спянты.— Заднія конечность: строеніе скакательнаго сустава, зяч- чій шпатель, шпатель, наливъ, сайгима ножка, жабка и пин- гаки.— Постановка заднихъ и переднихъ ногъ лошади.	
<b>ОТДѢЛЪ III. Породы лошадей</b> . . . . .	101—234
А. <b>Восточныя или ориентальныя:</b> Арабская, персидская, варварійская и турецкая.— Турьменская и санджарская.— Карабахская, кабардинская, авхизская и тушинскія, шавская, хевеуская и кистин- ская.— Англійская поднокровная или скаковая.	
В. <b>Типъ лошадей сѣверныхъ, низменныхъ или западныхъ:</b> Бельгійская порода.— Булонская.— Першеронская.— Суффолькская.— Южноанглійская или шайр-горская.— Клейдсдальская.— Пинцаурская.— Арденская.— Гол- ландская.— Ютландская.— Русскія туземныя породы: а) восточныя: калмыцкая, финляндская или шведка, жмудекія, обин- скія, вятскія, казанскія, и меаенскія лошади.— Русская тяжеловозная лошадь.— Крестьянская лошадь.	
С. <b>Сѣверныя породы лошадей:</b> Происхожденіе смѣшанныхъ породъ и ихъ хозяйствен- ное значеніе.— Два типа упряжной лошади.— Англійскій гонтеръ.— Клевеландская и гакше.— Англо-норманъ.— Тра- квенская.— Ольденбургская порода.— Орловская вер- ховая лошадь.— Расточинская лошадь.— Орловскія рысакъ.— Американскій рысакъ.	

D. Русскія степная породы или породы монгольскаго типа: Киргизская породы. — Калмыцкая лошадь. — Башкирская. — Иашгарская и карабайрская. — Донская лошадь. — Забайкальская лошадь.

**ОТДѢЛЪ IV. Разведение и воспитаніе лошадей** . . . . . 235—282

Наслѣдственность. — Обобщенія добытыя практикою. — Гомогенное и гетерогенное спариваніе. — Чистопородное разведение и скрещиваніе. — Атавизм. — Наслѣдственные пороки и болѣзни. — Кровное или родственное спариваніе. — Разведение въ себѣ. — Выборъ противоположной лошади. — Разнообразнымъ назначеніямъ: сельскохозяйственная водская кобыла. — Заводскія кавалерійскія. — Заники. — Жеребость. — Жеребеніе. — Стучка. — Проба. — Правильное и неправильное положеніе плода. — Выкидышъ. — Время жеребенія. — Жеребеносць, уходъ за нимъ и кормленіе. — Молоко кобылы и коровье молоко. — Работа на кобылахъ и подпусканіе жеребенка. — Овесь и другіе концентрированныя корма. — Продолжительность послескорнаго періода. — Отъемъ жеребятъ отъ кобылъ. — Способы кормленія жеребятъ послѣ отъема. Движеніе на пастбищѣ. — Данные относительно роста ивѣса жеребятъ въ различные періоды жизни. — Болѣзни жеребятъ. — Поносъ. — Хроническія болѣзни жеребятъ. — Кастратиі жеребятъ.

**ОТДѢЛЪ V. Кормленіе взрослых лошадей** . . . . . 282—299

Особенности строенія пищеварительныхъ органовъ лошади. — Значеніе бычковыхъ и беззастытыхъ веществъ корма. — Раціоны для лошадей различныхъ предназначеній. — Овесь, сѣно, зеленая трава, ячмень, кукуруза, конюшенныя корма, моркови, отруби, соль и вода. — Устройство конюшни.

**ОТДѢЛЪ VI. Болѣзни лошадей** . . . . . 300—311

Характеристика болѣзней лошади. Признаки заразнаго и незаразнаго состоянія. — Сибирь. — Мышь. — Колпачок. — Инфекціи. — Тифъ. — Слушная болѣзнь. — Молочница. — Оглушь. — Прикуска. — Свистящее ухажье. — Воспаленія легкихъ.

**ОТДѢЛЪ VII. Копыто; правила рациональной ковки; уходъ за копытомъ и копытныя болѣзни** . . . . . 311—325

Строеніе копыта. — Форма копыта. — Эластичность копыта. — Обработка копыта. — Прикрывленіе подковы и формы подковы. — Уходъ за копытомъ. — Болѣзни копыта: трещины, гниеніе стѣлки, ревматическое воспаленіе, застывшій копыто, ламинитъ, плоское и узкое копыто.

## Отъ автора къ 1-му изданію „Коневодства“

„Коневодство“ составляетъ первый выпускъ учебника частной зоотехніи, написаннаго нами по порученію Департамента Земледѣлія. Вторымъ выпускомъ, который выйдетъ въ скоромъ времени, будетъ — „Свиноводство“ третьимъ — „Овцеводство“ и четвертымъ составить „Крупный рогатый скотъ“. Разведеніе домашней птицы, пчелъ и рыбъ мы исключаемъ изъ рамокъ нашего учебника, такъ какъ по означеннымъ отдѣламъ зоотехніи уже существуютъ прекрасныя руководства, написанныя людьми, болѣе насъ знакомыми съ этими специальностями.

Составляя учебникъ, мы старались включить въ него главныя положенія, выработанныя коннозаводскою практикою и проверенныя научными изслѣдованіями. Мы не заботились о краткости учебника и также не считали нужнымъ набѣгать техническихъ терминовъ, такъ какъ имѣли въ виду, что гг. учителя школъ могутъ по усмотрѣнію исключить излишнее и дать ученикамъ необходимыя разъясненія. Помимо того мы желали, чтобы этотъ учебникъ былъ также пригоденъ и практическимъ сельскимъ хозяевамъ, чувствующимъ уже давно потребность въ руководствахъ, которыя заключали бы въ себѣ данныя изъ опыта русскаго коневодства и болѣе чѣмъ переводныя сочиненія, сформировались бы съ требованіями нашего сельскаго хозяйства. Приведенныя объясненія, достаточно оправдываютъ какъ размеры учебника такъ и форму его изложенія.

Въ заключеніе считаемъ нужнымъ еще упомянуть, что благодаря щедрости издателя, мы могли иллюстрировать книгу желаемымъ числомъ рисунковъ, значительная часть которыхъ принадлежитъ къ оригинальнымъ. Для руководства

по зоотехнии это обстоятельство имѣетъ особенно важное значеніе, такъ какъ рисунки фиксируютъ память и вниманіе читателя, дѣлаютъ доступнымъ его пониманію то, что трудно поддается описанію, а также даютъ возможность автору значительно сократить размѣры текста.

Москва, 1888 г.

### Отъ автора ко 2-му изданію „Коневодства“.

Настоящее изданіе значительно отличается отъ перваго прибавленіемъ цѣлаго отдѣла о кормленіи, существенными измѣненіями текста всѣхъ другихъ отдѣловъ и замѣною старыхъ рисунковъ третьяго отдѣла новыми.

Въ первомъ изданіи этого учебника по кормленію взрослыхъ лошадей были сдѣланы только самыя общія указанія въ отдѣлѣ о разведеніи; въ настоящемъ же изданіи мы сочли нужнымъ изложить кормленіе лошадей съ подробностями, соответствующими важности этого вопроса.

Существеннымъ измѣненіямъ и дополненіямъ подверглись также отдѣлы: о болѣзняхъ, о породахъ и о воспитаніи лошадей.

Убѣдившись вполнѣ, что фотографія въ большинствѣ случаевъ вѣрнѣе, чѣмъ рисунокъ художника, передаетъ типическія особенности породъ домашнихъ животныхъ, мы рѣшились замѣнить почти всѣ рисунки породъ лошадей перваго изданія цинко-фотографіями, которыя были выполнены специально для этого учебника въ мастерской Ангера и Гешля въ Вѣнѣ.

Москва, 1892 г.

### Отъ автора къ 3-му изданію „Коневодства“.

За восемь лѣтъ разошлись два изданія „Коневодства“, напечатаннаго въ количествѣ 6,000 экземпляровъ, при этомъ второе изданіе разошлось даже быстрѣе, чѣмъ первое. Относительный успѣхъ этой книги заставилъ автора и издателя обратить еще большее вниманіе на исправленіе ошибокъ и пополненіе пробѣловъ, которые замѣчены были во второмъ изданіи. Особенно тщательной переработкѣ подверглись отдѣлы первый и третій.

Количество рисунковъ въ этомъ изданіи увеличилось еще на 17 противъ втораго.

Всѣ рисунки въ отдѣлѣ о породахъ лошадей воспроизведены на фотографіямъ, снятымъ съ довольно типичныхъ экземпляровъ; особенно много новыхъ рисунковъ добавлено къ описанію русскихъ породъ.

Москва, 1896 г.

### Отъ автора къ 4-му изданію „Коневодства“.

Въ настоящемъ изданіи „Коневодства“ существенной переработкѣ подвергся отдѣлъ объ экстерьерѣ лошади. Пополнены значительно описанія отдѣльныхъ статей и почти всѣ рисунки втораго отдѣла замѣнены цинко-фотографіями со снимковъ, сдѣланныхъ самимъ авторомъ или заимствованныхъ изъ превосходнаго сочиненія англійскаго капитана Гораса Гейса (The points of the horse. 1900).

Много важныхъ дополненій вставлено въ описаніе породы, а также въ отдѣлы о кормленіи и о болѣзняхъ лошадей.

Размѣръ учебника увеличился на 41 страницу, а количество рисунковъ на 18-ть.

Москва, 1905 г.

Отъ автора къ 5-му изданію „Коневодства“.

Въ этомъ изданіи особенно измѣненъ отдѣлъ о статистическихъ свѣдѣніяхъ по коневодству и дополненъ значительно въ отношеніи содержанія и рисунковъ отдѣлъ объ англійскихъ породахъ лошадей по превосходному, классическому сочиненію Сара Гумфрея де Траффордъ — *Horses of the British Empire*.

Борисоглѣбскъ.  
10 Іюля 1911 г.

Отъ автора къ 6-му изданію „Коневодства“.

Первый отдѣлъ настоящаго изданія совершенно переработанъ по новымъ даннымъ статистики. Точно также значительно дополненъ текстомъ и новыми рисунками отдѣлъ о породахъ.

Липецкъ.  
1 декабря 1915 г.

I. Статистика коневодства и положеніе коневодства въ Россіи.

По свѣдѣніямъ Центрального Статистическаго Комитета въ 88 губерніяхъ и областяхъ Россійской Имперіи въ 1912 году насчитывалось 33.863.000 лошадей; по даннымъ Ветеринарнаго Управленія за 1912 годъ всего по Имперіи насчитывалось до 35 милліоновъ лошадей, изъ коихъ на Европейскую Россію приходилось 22.130.582 лошади, Привислинскія губерніи (Царство Польское) — 1.234.571, Кавказъ — 2.099.782; на Средне-Азіатскія владѣнія — 4.864.129 и на Сибирь — 4.704.400.

По даннымъ того же Ветеринарнаго Управленія въ Европѣ насчитывалось лошадей въ Европейской Россіи увеличилась за послѣднія 30 лѣтъ (съ 1882 по 1912 г.) съ 16 милл. до 25 милліоновъ, при чемъ это увеличеніе шло довольно равномерно за весь 30-лѣтній періодъ.

По районамъ и губерніямъ лошади распредѣлялись такъ:

Губерніи и области.	Число лошадей въ тысячахъ.	Число коневодовъ.	Губерніи и области.	Число лошадей въ тысячахъ.	Число коневодовъ.
<b>I. Черноземная полоса.</b>			<b>Средневоинскія.</b>		
<b>Центрально-земледѣльческія.</b>					
Воронежская . . . . .	651,1	19	Казанская . . . . .	456,4	18
Курская . . . . .	608,5	21	Нижегородская . . . . .	250,8	13
Орловская . . . . .	469,9	20	Пензенская . . . . .	368,4	22
Рязанская . . . . .	391,9	16	Саратовская . . . . .	503,0	21
Тамбовская . . . . .	678,9	21	Самарская . . . . .	315,0	17
Тульская . . . . .	379,7	23	Симбирская . . . . .	811,5	28

Губернии и области.	Число лошадей в тысячах.	На сто жит. лошадей.	Губернии и области.	Число лошадей в тысячах.	На сто жит. лошадей.
<b>Нижеволжскія.</b>					
Астраханская . . . . .	130,1	11	<b>Озерныя.</b>		
Оренбургская . . . . .	754,6	40	Новгородская . . . . .	283,0	19
Самарская . . . . .	1.009,1	29	Оловянская . . . . .	81,1	19
<b>Новороссійскія.</b>					
Бессарабская . . . . .	418,1	19	Петроградская . . . . .	116,3	15
Донская . . . . .	847,5	25	Пековская . . . . .	228,0	17
Катеринославская . . . . .	691,0	24	<b>Прибалтійскія.</b>		
Харьковская . . . . .	493,4	32	Курляндская . . . . .	130,5	23
Львовская . . . . .	763,7	30	Лифляндская . . . . .	181,4	17
<b>Юго-Западныя.</b>					
Одесская . . . . .	676,4	18	Эстляндская . . . . .	69,4	18
Полтавская . . . . .	566,2	14	<b>Приуральскія.</b>		
Ярославская . . . . .	566,6	16	Вятская . . . . .	726,2	19
<b>Большаго Малороссійскія.</b>					
Волынская . . . . .	481,0	14	Пермская . . . . .	984,4	27
Черниговская . . . . .	535,5	19	<b>Скверныя.</b>		
Черниговская . . . . .	608,7	22	Архангельская . . . . .	60,2	14
<b>II. Нечерноземная полоса.</b>					
<b>Промышленныя.</b>					
Владимирская . . . . .	205,2	12	Вологодская . . . . .	311,6	19
Калужская . . . . .	252,4	19	<b>Привислинскія.</b>		
Костромская . . . . .	263,9	16	Варшавская . . . . .	169,2	11
Московская . . . . .	198,1	12	Калшнская . . . . .	112,1	10
Тверская . . . . .	369,8	17	Кюлецкая . . . . .	104,2	11
Ярославская . . . . .	161,4	15	Ломжинская . . . . .	86,5	14
<b>Бѣлорусскія.</b>					
Витебская . . . . .	273,3	17	Люблинская . . . . .	219,7	16
Минская . . . . .	430,7	16	Петроковская . . . . .	106,1	9
Могилевская . . . . .	440,5	20	Плоцкая . . . . .	105,7	16
Смоленская . . . . .	454,6	24	Радомская . . . . .	100,0	10
<b>Литовскія.</b>					
Виленская . . . . .	316,1	18	Сувальская . . . . .	101,7	17
Гродненская . . . . .	242,8	15	Сѣдлецкая . . . . .	139,9	16
Ковенская . . . . .	341,0	21	<b>Наказъ.</b>		
			Кубанская . . . . .	956,7	36
			Ставропольская . . . . .	393,8	32
			Терская . . . . .	301,6	30
			Черноморская . . . . .	11,0	15
			Дагестанская . . . . .	45,1	7
			Бакинская . . . . .	54,0	7
			Кисветпольская . . . . .	105,3	11

Губернии и области.	Число лошадей в тысячах.	На сто жит. лошадей.	Губернии и области.	Число лошадей в тысячах.	На сто жит. лошадей.
<b>Тифлисская . . . . .</b>					
<b>Средняя Азия.</b>					
<b>Кавказская . . . . .</b>					
<b>Восточная Сибирь.</b>					
<b>Сибирь.</b>					
<b>Приморская . . . . .</b>					
<b>Всего въ 88 губерніяхъ и област. Имперіи . . . . .</b>					

Въ 1912 году въ среднемъ для всей Россійской Имперіи приходилось на сто жителей около 20,5 лошадей (а въ 1913 году около 23 лошадей. Ц.-С. К.), при чемъ въ Европейской Россіи было только 17,8; въ Привислинскихъ губерніяхъ—9,5; на Кавказъ—16,8; въ средне-азиатскихъ владѣніяхъ—44,4 и въ Сибири—48,1 лош. на 100 жителей.

Слѣдующая таблица показываетъ богатство лошадей въ Россіи по сравненію съ другими государствами:

	Абсолютное количество въ тысячахъ лошадей.		
	На 1 кв. версту.	На 100 жител.	
Россійская Имперія . . . . .	36.031	—	20,5
Европейская Россія . . . . .	22.131	6,5	17,8
Германія . . . . .	4.516	9,0	6,9
Франція . . . . .	3.231	6,4	8,2
Соединенное Королевство . . . . .	1.866	7,1	4,1
Австрія . . . . .	1.833	} 6,7	6,3
Венгрія . . . . .	2.351		11,3
Италія . . . . .	5.260	—	2,8
Данія . . . . .	5.350	14,4	19,6

	Абсолютное количество в тысячах головъ.	На 1 кв. версту.	
		На 100 жителей.	На 100 жителей.
Соед. Штаты Сѣв. Америки . . . . .	20,962	2,1	22,6
Аргентина . . . . .	9,427	6,7	130,9
Канада . . . . .	2,535	—	35,2
Австралиа . . . . .	2,399	—	53,9
Япония . . . . .	1,582	—	2,3
Бельгия . . . . .	267	9,6	3,6

Сгруппировавъ конское население Россіи по районамъ мы въ слѣдующей таблицѣ, взятой нами изъ данныхъ двухъ послѣднихъ военно-конскихъ переписей (1900—1906), приводимъ абсолютныя количества лошадей по поламъ и возрастамъ, по принадлежности ихъ разнымъ группамъ населения и по росту:

РАЙОНЫ.	Число выдѣляемыхъ лошадей.	Численность лошадей.						Изъ общаго числа лошадей принадлежатъ:		Распределение лошадей рабочаго возраста по росту:				
		Рабоч. возраста.				Всего.	полосныхъ общепольныхъ обществъ.	остальныхъ владельцев въ уѣздѣ.	выше 1 аршина 14 вершковъ.	отъ 1 арш. 14 до 2 арш. 1 вершк.	выше 2 аршинъ 1 вершка.			
		Жеребцовъ.	Меринковъ.	Кобылъ.	Итого.									Малолѣтнихъ.
В ѣ т н с н а ч а т ь .														
I. Сѣв. и озер.	543	36	465	259	760	141	54	955	611	812	82	266	413	81
II. Прибалт. и сѣв. довок.	1,097	18	992	654	1,594	376	103	2,073	56	1,522	495	896	594	102
III. Цен. и сѣв.-волжскій.	2,565	119	2,020	1,356	3,495	984	290	4,769	108	4,283	378	862	2,160	473
IV. Волжск.	1,174	138	1,274	1,115	2,527	913	326	3,760	54	3,481	231	907	1,460	160
V. Двѣпр. и вол.-донск.	2,129	91	1,359	1,803	3,253	1,301	443	4,997	93	4,368	536	951	1,774	528
VI. Южн. степ.	359	73	407	341	821	302	62	1,185	30	882	204	273	357	189
VII. Задѣпр.	1,096	46	1,133	967	2,146	694	140	2,880	109	2,206	665	1,376	564	206
Европейская Россія . . . . .	8,963	521	7,580	6,496	14,596	4,711	1,418	20,725	520	17,554	2,651	5,536	7,322	1,739
VIII. Предкавказскій	224	20	221	217	458	166	42	666	34	462	170	57	335	66
IX. Закавказ.	217	91	61	139	291	65	26	382	25	318	59	70	211	10
Всего . . . . .	9,404	632	7,862	6,851	15,345	4,942	1,486	21,773	579	18,334	2,860	5,662	7,868	1,815

Вторая таблица показываетъ тѣ-же данныя въ процентныхъ отношеніяхъ для каждаго изъ районовъ:

РАЙОНЫ.	Лошадей.		Изъ общаго числа лошадей.				Изъ лошадей рабочаго возраста.								
	1 кв. версту.	На 100 жителей.	На 1 владѣльцѣ.	% рабочаго пола.	% малолѣтнихъ.	% сосуновъ.	% у горло вала.	% у горло вала съ остальными владельцами.	% у остальн. владельцев.	% жеребцовъ.	% кобылъ.	% отъ 1 арш. 14 вершковъ.	% отъ 1 арш. 14 до 2 арш. 1 вершк.	% выше 2 арш. 1 вершка.	
I. Сѣверн. и озерн.	2,2	15,0	1,8	79,0	14,7	5,7	6,4	85,0	8,6	4,7	61,2	34,1	35,1	54,3	10,6
II. Прибалт. и с.-зап.	6,0	14,6	1,9	76,9	18,1	5,0	2,7	73,4	23,9	1,1	57,8	41,1	56,3	37,3	6,4
III. Цен. и ср.-вол.	7,4	18,7	1,8	73,3	20,6	6,1	2,3	89,8	7,9	3,4	57,8	38,8	24,7	61,8	13,5
IV. Волжскій . . . . .	6,9	30,8	3,2	67,1	24,3	8,0	1,4	92,4	6,2	5,5	50,4	44,1	35,9	57,8	6,3
V. Двѣп. и вол.-дон.	11,3	20,1	2,3	65,1	26,2	8,7	1,9	87,4	10,7	2,8	41,8	55,4	29,3	54,5	16,2
VI. Южн. степной	5,1	23,1	3,3	69,3	25,5	5,2	3,3	74,4	22,3	9,0	49,5	41,5	33,4	43,5	23,1
VII. Задѣпрскій . . . . .	12,1	17,7	2,7	72,0	23,3	4,7	3,7	74,0	22,3	2,1	52,8	45,1	64,1	26,3	9,6
Карон. Россія . . . . .	7,0	20,1	2,3	70,5	22,7	6,8	2,5	84,7	12,8	3,6	51,9	44,5	38,9	51,2	11,9
VIII. Предкавказскій . . . . .	3,4	15,3	3,0	68,7	25,0	6,3	5,1	69,3	25,6	4,3	43,3	47,4	12,4	73,1	14,5
IX. Закавказскій . . . . .	1,6	6,5	1,8	76,3	16,8	6,9	6,7	83,1	10,2	3,1	21,0	47,9	24,0	72,6	3,4
Въ общемъ . . . . .	6,5	19,2	2,2	70,6	22,7	6,8	2,7	84,2	13,1	4,1	51,2	44,7	36,9	51,3	11,8

Такимъ образомъ по наибольшей густотѣ лошадей выдѣляются заднѣпровскій, днѣпровскій и волжско-донскіе, а по наименьшей — Закавказье и сѣверно-озерный районы.

По отношенію къ количеству жителей въ наилучшемъ положеніи находится заводскій и южный — степной, а въ наименѣе благоприятномъ опять Закавказье, прибалтійскій и сѣверно-западные районы.

Большая часть лошадей (84,20%) находится въ рукахъ крестьянъ, остальнымъ владѣльцамъ принадлежатъ 13,1% и горожанамъ лишь 2,7% общаго числа лошадей.

Рослостью рабочихъ лошадей особенно выдѣляются губерніи южныя степныя (23,1%), наименѣе же ихъ насчитывается

въ Закавказья (3,8%). Навысшимъ процентомъ маломѣрныхъ выдѣляются губернии заднѣпровскаго района (65,1), а затѣмъ прибалтійскія и сѣвероазиатскія.

Наши государственные или казенные заводы, изъ которыхъ Хрѣновскій находится въ Воронежской губ. четыре Бѣловодскіе въ Харьковской и одинъ Яновскій въ Польшѣ, содержали въ 1913 году 2.990 лошадей; кромѣ того въ разсадникахъ киргизскихъ лошадей при Оренбургской и Кустанайской конюшняхъ состояло въ томъ же году 1.566 лошадей; въ государственныхъ заводскихъ конюшняхъ находилась въ томъ же году племенныхъ производителей 6.996 головъ, изъ которыхъ 40% составляли верховые, почти столько же рабочіе и около 20% рысистые. Въ теченіе 1912—1913 г.г. учреждены три новыя заводскія конюшни: въ Забайкальской, Сыр-Дарьинской и Кубанской областяхъ. въ составѣ по 100 производителей въ каждой конюшнѣ. Частныхъ конскихъ заводовъ зарегистрировано переписями 3.361 съ 9.135 жеребцами, 79.999 матками и 90.060 молодяка. Вместе съ жеребцами и матками казенныхъ заводовъ и заводскихъ конюшенъ общія численность улучшенныхъ (культурныхъ) лошадей достигаетъ всего 186.201 головъ или 0,86% отъ всего числа лошадей. Неудивительно поэтому, что экспортъ лошадей изъ Россіи крайне незначителенъ при средней цѣнѣ около 100 рублей за голову. Вывозъ лошадей изъ Россіи колебался въ послѣдніе 10 лѣтъ отъ 76.000 до 103.000 головъ на сумму отъ 8 до 13½ миллионъ въ годъ. За то же время лошадей ввозилось въ Россію отъ 13 до 20 тысячъ головъ на сумму отъ 800.000 до 1.600.000 рублей. Больше всего лошадей поступаетъ къ намъ изъ Китая около 10.000 головъ для нуждъ Приамурскаго края, второе мѣсто по привозу составляетъ Финляндія (отъ 2 до 4-хъ тысячъ головъ) и незначительное количество племенныхъ лошадей поступало къ намъ изъ Франціи, Австріи, Германіи, Бельгіи и Англій. Средняя цѣна ввезенной къ намъ лошади была въ 1913 году 166 рублей за голову <sup>1)</sup>.

Наибольшее число лошадей вывозилось въ Германію,

Англію и Австро-Венгрію. Изъ Сибири лошадей вывозятся въ Китай въ среднемъ до 9.000 головъ въ годъ.

На основаніи перваго обследованія Сибири и среднеазиатскихъ владѣній въ 1908 году оказывается, что въ 4-хъ губ. и 2-хъ областяхъ состоитъ 3.858.070 лошадей. На 100 жителей тамъ приходится 54,9 лошадей и на 1 кв. версту немногимъ болѣе одной лошади. Маломѣрныхъ лошадей оказалось 21,3% полномѣрныхъ 54,0% и рослыхъ (выше 2 ар.)—21,7% (Военно-Ковская перепись 1908 г.).

Изъ приведенныхъ выше данныхъ о незначительности нашего вывоза лошадей и значительнаго процента маломѣрныхъ лошадей явствуетъ, что Россія, хотя и имѣетъ много лошадей, но бѣднѣе всѣхъ другихъ культурныхъ государствъ хорошими рабочими лошадьми, которыя необходимы и для глубокой пашни нашего чернозема и для перевозки тяжестей по огромной сѣти грунтовыхъ дорогъ и для военныхъ цѣлей. При настоящихъ условіяхъ дорогого содержанія лошади, продаваемая въ трехлѣтнемъ возрастѣ даже за 100 р. уже приноситъ большой убытокъ коневоду. Между тѣмъ по нѣкоторымъ даннымъ даже въ черноземныхъ губерніяхъ средняя рыночная цѣна крестьянской лошади не выше 50 руб.—(К. К. Саковскій. Коневодство въ Рязанской губ.). Поднятіе роста и силы лошади требуется еще и потому, какъ было сказано, что улучшенное хозяйство, требующее болѣе глубокой пахоты, а лошадей у крестьянъ едва хватаетъ для хозяйственныхъ цѣлей. По даннымъ К. К. Саковскаго въ среднихъ черноземныхъ губерніяхъ на одну крестьянскую лошадь приходится 6,7 дес. пашни, т. е. болѣе того, что лошадь можетъ обработать (6 дес. пашни).

По губерніямъ это распределяется такъ:

	На одну лошадь десятиль пашни.
Курская . . . . .	5,3
Воронежская . . . . .	8,9
Тульская . . . . .	6,2
Пензенская . . . . .	7,6
Тамбовская . . . . .	6,9
Рязанская . . . . .	6,8
Орловская . . . . .	5,9

<sup>1)</sup> Сборникъ статистико-экономич. свѣдѣній т. 4, 3 и 3 за 1906 г.



Что касается состава лошадей въ Россіи по породамъ и характеру ихъ производительности, то главную массу ихъ составлять съ одной стороны лошадь рабочая крестьянская и съ другой лошадь степная. Первая принадлежит по всей вѣроятности къ туземной русской породѣ, сходной по своему типу съ мелкими лошадьми, распространенными и въ другихъ сѣверныхъ государствахъ Европы. Наибольшее типичностью и наилучшими качествами крестьянскія лошади отличаются въ Остзейскихъ провинціяхъ и Финляндіи, гдѣ онѣ слывуть подъ именемъ клепперовъ, порода шведской и финской. Типъ мелкой низменной лошади сохранился въ нашихъ туземныхъ лошадяхъ также въ нѣкоторыхъ мѣстностяхъ Западнаго края и въ нѣкоторыхъ губерніяхъ приволжскихъ и сѣверо-восточныхъ. Объ этихъ болѣе типичныхъ отродьяхъ крестьянской лошади, слывущихъ подъ названіемъ жмудской, обвинской, вятской, казанской и мезенской лошадей, будетъ сказано въ своемъ мѣстѣ внослѣдствіи.

Тамъ, гдѣ крестьяне относились къ дѣлу коневодства съ охотою и гдѣ условія мѣстныя и экономическія болѣе благоприятствовали коневодству, тамъ выработался болѣе крупный типъ крестьянской лошади, пригодной не только для тяжелыхъ сельскохозяйственныхъ работъ, но и для перевозки тяжестей въ городахъ. Благодаря хорошему пастибщамъ и хорошему уходу, а также и примѣси крови крупныхъ иностранныхъ породъ, крестьяне многихъ селъ Воронежской губерніи, а также нѣкоторыхъ селъ Пензенской, Тамбовской, Владимирской и Тульской губерній съ давнихъ временъ обладаютъ типомъ крупной рабочей лошади, извѣстной подъ названіемъ русскаго тяжеловоза. Въ сравненіи съ общей массою мелкихъ и плохихъ крестьянскихъ лошадей количество крупныхъ рабочихъ лошадей, крайне ничтожно.

Хотя русское сельскохозяйственное коневодство [началось около двухъ столѣтій тому назадъ, но оно не получило широкаго распространенія потому, что въ Россіи не было подходящаго туземнаго матеріала въ видѣ собственно рабочей лошади. Несмотря на то, что Россія является однимъ

изъ крупныхъ земледѣльческихъ государствъ, разведеніе сильной рабочей лошади не пользовалось отъ государства должной поддержкой и еще до сихъ поръ это направленіе коневодства признается нѣкоторыми мало пригоднымъ или даже вреднымъ.

Заслуга перваго почина въ улучшеніи рабочей лошади принадлежитъ Петру Великому. Если даже и въ настоящее время въ Россіи насчитывается только нѣсколько сотъ тысячъ крупныхъ рабочихъ лошадей, то во времена великаго Преобразователя Россіи ихъ было еще меньше. «Во время похода Царя противъ турокъ воины его принуждены были, говоритъ историкъ, тащить на себѣ орудія и пушечныя припасы, по недостатку сильныхъ упряжныхъ лошадей». (Соловьевъ томъ XIV). Вотъ тутъ то у Петра Великаго явилась мысль обратить вниманіе на улучшеніе рабочихъ лошадей. Объ этомъ начинаніи Петра одинъ изъ историковъ русскаго коневодства говоритъ слѣдующее: «весьма вѣроятно, что при этомъ многочисленныя голландскіе мастера наделили главнаго распорядителя работъ Лефорта, что крупныя боярскія лошади, которыхъ на государственныхъ заводахъ было много, въ смѣшеніи съ голландскими лошадьми должны были породить превосходную породу тяжеловозовъ. Досто-вѣрно извѣстно, что въ 1707 году, по образованіи Битюгской волости, въ селѣ Бобровскомъ былъ основанъ заводъ изъ 63 лошадей. Въ этотъ заводъ были приведены, вѣроятно, и голландскіе жеребцы, отъ которыхъ произошли наши когда то славные битюги». (Мердеръ стр. 102—105).

Въ настоящее время разведеніе крупной рабочей лошади развивается, насколько намъ извѣстно, на сѣверѣ Владимирской губ., вокругъ Гавриловскаго посада и въ центральныхъ и южныхъ черноземныхъ губерніяхъ: Тамбовской, Воронежской и въ нѣкоторыхъ уѣздахъ, Саратовской, Рязанской, Пензенской, Орловской, Курской, Полтавской и Харьковской губерній. Имѣющіяся свѣдѣнія по коневодству въ Владимирской и Тамбовской губерніяхъ очень поучительны. Убѣдившись въ прекрасныхъ результатахъ метизаціи мѣстныхъ лошадей съ клефдесдалями, крестьяне Владимирской губ. обратились съ настоятельною просьбой къ почетному

попечителю этой конюшни, корреспонденту главнаго управления кн. А. В. Голицыну ходатайствовать предъ Государственнымъ Коннозаводствомъ объ увеличеніи числа клефдесдалскихъ производителей конюшни Гаврилова посада. Благодаря этому ходатайству князя А. В. Голицына, было разрѣшено бывшимъ Главноуправляющимъ Государственнаго Коннозаводства, Великимъ Княземъ Дмитріемъ Константиновичемъ, довести составъ конюшни до 35 клефдесдалей. Почти 25 лѣтній опытъ этой конюшни убѣдительно доказалъ громадную пользу метизаціи съ клефдесдалами для мѣстнаго коневодства. Обслуживая въ среднемъ до 36 матокъ на каждого производителя, клефдесдалы очень быстро удуншили качество мѣстныхъ лошадей и подняли цѣнность ихъ съ 40—70 руб. на 250—300 руб. и даже дороже.

Коневодство, составлявшее и для крестьянъ Владимірской губ. неизбежное зло, сдѣлалось такимъ образомъ за короткое время выгодною отраслью сельскаго хозяйства.

Одновременно съ значительнымъ повышеніемъ цѣнности крестьянской лошади метизація съ иностранными производителями сильно повысила интересъ крестьянъ къ коневодству и вызвала къ жизни появленіе частныхъ *одобренныхъ жеребцовъ*, мѣры наиболѣе дѣйствительной при масовомъ улучшеніи рабочей лошади.

Разведеніе крупной рабочей лошади въ черноземномъ центрѣ началось, нужно думать главнымъ образомъ послѣ основанія завода графа А. Г. Орлова въ Воронежскомъ и Бобровскомъ уѣздахъ Воронежской губ., откуда разведеніе лошадей этого сорта стало распространяться и на сосѣднія губерніи, и, главнымъ образомъ на смежныя съ Бобровскимъ уѣдомъ—Борисоглѣбскій и Уманскій. Воронежскій и Бобровскій уѣзды, особенно же районъ въ окрестностяхъ селъ Шукавки, Александровки и Тулинова, производили вначалѣ и въ теченіе всей первой половины XIX вѣка лучшую въ Россіи рабочую лошадь. Тамбовскіе, Пензенскіе, Саратовскіе и Орловскіе крестьяне—коневоды черпали долгое время племенной матеріалъ исключительно изъ Воронежскаго и Бобровскаго уѣздовъ, у крестьянъ, живущихъ по рѣкѣ Битугу. За хорошихъ производителей и матокъ платили

уже въ началѣ XIX-го столѣтія шукавскимъ коневодамъ по 200, по 300 и, даже, по 500 рублей. Воронежскіе тяжеловозы были чаще всего гнѣдой, а нерѣдко и пѣгой мастей. Недостатокъ въ обновленіи племеннаго матеріала и отчасти пріимѣсь рысистой крови, которая уменьшала массивность лошади, толщину и короткость ногъ, были причиною упадка воронежскаго тяжеловознаго коневодства. Въ Борисоглѣбскомъ уѣздѣ первыя гнѣзды тяжеловознаго коневодства возникли въ 1850—60 годахъ на границѣ Воронежской губерніи въ селахъ Кирсановкѣ, Алешкахъ, Александровкѣ, Навлодарѣ и Липягахъ. Особенно славилась въ 50 годахъ прошлаго вѣка кривушинскіе коневоды Позяковы, и крестьяне Тафищевы. По свѣдѣніямъ Борисоглѣбскаго земства въ настоящее время въ уѣздѣ дѣйствуютъ 180 частныхъ жеребцовъ, стоящіе около 115.000 рублей. Выпавшихъ англійскихъ производителей, цѣною отъ 700 до 2.000 рублей, имѣется до 70 головъ.

Даже лучшей нашъ авторитетъ по рысистому коннозаводству И. А. Лисаневичъ признаетъ полную цѣлесообразность разведенія крупной рабочей лошади во многихъ районахъ Россіи. „Промышленно-коневодные районы нуждаются, говоритъ онъ, для улучшенія въ лошадяхъ крупнорачныхъ породъ, изъ конхъ клефдесдалы и брабансоны являются наиболѣе подходящимъ улучшающимъ матеріаломъ. Промышленно-коневодные районы по русскому масштабу несомненно обширны во такихъ не мало“.

Происхожденіе другой крупной группы лошадей степныхъ или еще такъ называемыхъ „низовыхъ“ опредѣлить съ точностью невозможно; но, судя по преобладающему характеру ихъ, можно думать, что эти лошади не мѣстнаго происхожденія, а зашли къ намъ изъ Азіи съ кочевыми народами, и съ занорожцами и съ казачкой вольницей. Разнообразіе многочисленныхъ степныхъ породъ (донской, киргизской, калмыцкой и др.) объясняется отчасти ихъ первоначальнымъ происхожденіемъ, а также влияніемъ мѣстныхъ условій и способами содержанія и воспитанія. Несмотря на значительное разнообразіе этихъ породъ, ихъ по общему характеру, выраженному главнымъ образомъ въ формахъ

голови, можно соединить въ одну общую группу—лошадей монгольскихъ. Хотя многія изъ породъ монгольской лошади пригодны для упряжныхъ цѣлей и для сельскохозяйственныхъ работъ, но главное ихъ назначеніе состоитъ въ службѣ подъ сѣдломъ. Общая масса кавалерійскихъ лошадей пополняется въ настоящее время лошадьми губерній юго-восточныхъ и южныхъ и по преимуществу лошадьми Донской Области, гдѣ разводятся или чистыя степныя лошади, или улучшенныя степныя. Подъ именемъ улучшенной степной лошади понимается лошадь, имѣющая болѣе или менѣе значительную примѣсь крови восточной лошади.

По лѣвую сторону Волги, въ юго-восточной степной полосѣ Россіи водится по преимуществу киргизская лошадь малорослая и съ болѣе грубыми формами, а по правую сторону Волги калмыцкая, которая и крупнѣе и благороднѣе по формамъ. Улучшенная калмыцкая лошадь, разводимая по лѣвой сторонѣ Дона, а также по рѣкамъ Салу, Манычу, Когальнику и Егарьнику, носить названіе задонской лошади, такъ какъ эта часть Донской области и Ставропольской губ. называется Задонскою степью.

По словамъ А. Ф. Грушецаго на улучшеніе донского коневодства оказали особенное вліяніе Платовскій заводъ и заводъ Иловайскаго, лошади которыхъ имѣли примѣсь англійской скаковой крови. Позднѣе на улучшеніе верховой донской лошади, доставляющей превосходный матеріалъ для ремонта нашей кавалеріи, оказали вліяніе, заводы Подкопаева, Савинкова, Сапрунова, Кутейникова и др.

Цѣнныхъ кавалерійскихъ лошадей и хорошей матеріалъ для метизаціи съ восточною или кровною лошадью представляютъ также многочисленныя породы Кавказа, у которыхъ въ сильной степени выражена типъ восточной лошади.

Довольно значительную часть лошадей, разводимыхъ какъ крупными землевладѣльцами, такъ и крестьянами Европейской Россіи, составляетъ лошадь упряжная, служащая для самой разнообразной экипажной ѣзды въ городахъ и въ деревнѣ. Лучшія изъ упряжныхъ лошадей принадлежатъ къ рысистой породѣ, выведенной графомъ Орловымъ еще въ

концѣ XVIII столѣтія, большая же часть упряжныхъ лошадей представляетъ только метисовъ отъ Орловской рысистой породы и отъ нѣкоторыхъ иностраннѣхъ породъ съ лошадыми крестьянскими и степными.

Данныя послѣднихъ двухъ конскихъ переписей доказываютъ хотя и медленное, но неуклонное улучшеніе лошадей въ Россіи; всюду наблюдается сокращеніе малорослыхъ лошадей за счетъ увеличенія лошадей рослыхъ. Хотя, какъ это было показано выше, наше государственное коннозаводство и поощряетъ разведеніе всѣхъ главныхъ сортовъ лошадей (рабочаго, верховаго и легкаго упряжнаго), но улучшеніе идетъ медленно потому, что казенныя жеребцы обслуживаютъ только незначительный  $\frac{9}{10}$  ежегодно покрываемыхъ матокъ. Казенныхъ производителей въ Россіи въ 5—8 разъ относительно меньше, чѣмъ въ другихъ государствахъ Европы. На улучшеніе нашего коневодства оказываютъ главнымъ образомъ вліяніе жеребцы частныхъ коннозаводчиковъ и жеребцы, содержаемыя земствами, крестьянскими обществами и отдѣльными зажиточными крестьянами. Вотъ почему улучшеніе коневодства въ массѣ требуетъ всѣхъ тѣхъ мѣръ, которыя будутъ содѣйствовать распространенію *частныхъ одобренныхъ производителей*. Первое мѣсто въ числѣ этихъ мѣръ принадлежитъ страхованію жеребцовъ; также очень важное значеніе имѣютъ уплата премій за каждую покрытую частнымъ жеребцомъ матку, выдача премій лучшимъ одобреннымъ жеребцамъ за ихъ формы и качества полученнаго отъ нихъ потомства, а также аренда производителей изъ частныхъ заводовъ.

Россіи, какъ странѣ земледѣльческой, нужна прежде всего хорошая сельскохозяйственная рабочая лошадь. Но кромѣ того потребности арміи, торговыхъ и фабричныхъ центровъ вызываютъ необходимость въ спеціальныхъ типахъ лошадей: верховыхъ, артиллерійскихъ, тяжеловозныхъ, каретныхъ и др. Наше огромное отечество не можетъ ограничиться одною какою-либо *универсальною лошадью*, какъ объ этомъ мечтаютъ нѣкоторые теоретики. Утвержденіе, что намъ не нужно сильной и крупной рабочей лошади — также заблужденіе. Примѣръ культурныхъ государствъ Западной Европы и Аме-

рики убѣдительно доказываетъ, что разведеніе лошадей спеціального предназначенія можетъ хорошо оплачиваться за траты на это дѣло; только такое коневодство можетъ быть прочно поставлено и будетъ развиваться. Исторія коневодства въ Англіи, Франціи и др. государствъ несомнѣнно показываетъ, что за послѣдніе 150 лѣтъ значительно увеличился средній ростъ и вѣсъ лошадей (В. Гильбе). Особенно же сильно возросла вмѣстѣ съ улучшеніемъ сельскаго хозяйства потребность въ крупной рабочей лошади.

„Все развивающаяся торговля, подвозъ товаровъ, улучшеніе путей сообщенія и усовершенствованіе сельскохозяйственныхъ орудій создали необходимость, пишетъ князь С. П. Урусовъ, въ тяжелой лошади“.

Теперь лошади ниже 3-хъ вершковъ имѣютъ, пишетъ проф. М. П. Придорогинъ, малый спросъ, а мелкія лошади восточнаго типа и никакого спроса. Расширяется спросъ на густыхъ рысаковъ и крупный рабочий сортъ отъ иностранныхъ породъ. „Тамъ же гдѣ существуетъ экспортъ лошадей, тамъ потребность въ послѣднемъ сортѣ еще болѣе возрастаетъ; этому развитію крупнаго рабочаго коневодства будетъ содѣйствовать все возрастающая интенсивность сельскаго хозяйства. Поэтому разведеніе западно-европейскихъ тяжелыхъ породъ заслуживаетъ, по мнѣнію проф. Придорогина, особеннаго вниманія нашихъ хозяевъ“.

Земскія совѣщанія и составъ земскихъ конюшенъ очевидно показываютъ, что потребность въ крупной рабочей лошади возрастаетъ очень быстро за счетъ лошадей легкаго сорта.

Разведеніе крупной рабочей лошади и много сподручнѣе и выгоднѣе для крестьянина коневода, чѣмъ разведеніе верховыхъ или вообще легкихъ лошадей.

По словамъ управляющаго Полтавскою заводскою конюшнею мѣстное населеніе стремится разводить не полукровную верховую лошадь, а крупную рабочую, такъ какъ послѣдняя болѣе скороспѣла и ухажъ за нею проще.

Разведенію крупной, болѣе цѣнной лошади мѣшаютъ, конечно, плохія условія кормленія и содержанія лошадей въ крестьянскихъ хозяйствахъ. Намъ въ Россіи необходимо

помнить это, а также и то, что ростъ лошади можетъ быть поднятъ только постепенно.

Руководясь всѣми этими соображеніями Первый Всероссийскій Сѣздъ Коннозаводчиковъ въ Москвѣ призналъ, что для массоваго улучшенія коневодства въ Россіи необходима лошадь, способная поднимать ростъ, массу и улучшить рабочія качества. Такимъ улучшающимъ матеріаломъ сѣздъ призналъ *орловскаго рысака* въ его болѣе густомъ типѣ; равнымъ образомъ сѣздъ рекомендовалъ особенно скрещиваніе рысистыхъ матокъ съ *бельгійскими* и *клейдесдалскими* производителями, такъ какъ такое скрещиваніе даетъ превосходный матеріалъ для выработки крупной сельскохозяйственной лошади.

Для сѣвернаго района тотъ же сѣздъ призналъ, что жеребцы *финской* породы являются очень хорошимъ улучшающимъ матеріаломъ для мелкой сельскохозяйственной лошади.

Въ настоящее время главнымъ конкурентомъ нашимъ по вывозу лошадей въ Западную Европу являются Соединенные Штаты Сѣверной Америки, гдѣ вырабатывается, именно прежде всего крупная рабочая лошадь, а также лошадь упряжная и верховая нѣсколькихъ опредѣленныхъ типовъ. Въ среднемъ по заявленіямъ комиссій, занимавшихся изслѣдованіемъ коневодства въ Америкѣ, оказывается что крупная рабочая лошадь оплачивается отъ 100 до 300 р. дороже за голову, чѣмъ верховая или полукровная рысистая. Улучшеніе американскаго коневодства ведется законодательнымъ путемъ, который опредѣляетъ условія пользованія частными одобренными жеребцами. Изъ рабочихъ породъ тамъ разводятся по преимуществу полукровныя першероны, клейдесдалы, шафры и бельгійскія, и изъ легкихъ: американскіе рысаки, гакне, норманы и полукровныя англійскія. Рѣшительное преимущество отдается производителямъ чистопороднымъ, но все-таки и до сихъ поръ комиссіи, занимающіяся въ Америкѣ выбраковкой жеребцовъ, допускаютъ въ общественное пользованіе отъ 30 до 50% жеребцовъ разныхъ полукровныхъ породъ.

### Происхождение лошади и классификация пород<sup>1)</sup>.

Лошадь принадлежит к отряду однокопытных, куда относятся также и осель.

До последнего времени зоологи считали относящимся к виду лошади следующие 7 разновидностей ее: собственно лошадь, осла, кулая, джиггета, зебру, Бурчеллиеву лошадь и кваггу. Английские натуралисты Тегетмайер и Суттерленд причисляют к роду лошади следующие 12 разновидностей ее:

1. Лошадь собственно (*Equus caballus*).
2. Лошадь Пржевальского (*Equus przewalskii*).
3. Осель (*Equus asinus*).
4. Сомалийский осель (*Equus asinus somalicus*).
5. Джиггета (*Equus onager*).
6. Кiang (*Equus kiang*).
7. Гемипп (*Equus hemippus*).
8. Зебра собственно (*Equus zebra*).
9. Бурчеллиева зебра (*Equus burchellii*).
10. Чашмена зебра (*Equus chapmanii*).
11. Зебра Гревя (*Equus grevyi*).
12. Квагга (*Equus quagga*).

Домашняя лошадь распространена в Европу, Азию и Африку, а в Америку и в Австралию она введена была европейцами. Отличия осла от лошади выражаются до известной степени в форме головы и в количестве позвонков, которых у лошади бывает чаще 6, а у осла обыкновенно только пять<sup>1)</sup>. Голова осла уже и длиннее, черепная часть больше развита, чем у лошади и лобная

<sup>1)</sup> Германн Натуэльс весьма справедливо указывает, что количество позвонков непостоянно, а потому не может служить не только характерным отличием для типов лошади, но даже отличием между лошадью и ослом: у осла и у зебры бывает иногда 6 позвонков. Точно так же колебаниям подвержено количество позвонков и у различных пород лошадей. Основываясь на этом, он предлагает считать справедливыми указания Сауса, что африканские породы лошадей имеют пять позвонков. — Naturlus. Pferde-zucht, S. 274—275 и A. Sauser. Zootechnie. T. III, p. 47.

кость круглая. Уши осла длинные, а грива и волосы хвоста короче и не так густы, как у лошади. Каштаны или роговые бородавки находятся у лошади на внутренней поверхности всех четырех ног, у осла только на ногах передних<sup>1)</sup>.

Очень важным отличием между лошадью с одной стороны и ослом и зеброй с другой, Тегетмайер признает продолжительность беременности, которая у лошади равна в среднем 11 месяцам, а у осла и зебры она на несколько дней больше 12-ти месяцев.

Различные виды лошади способны при спаривании давать гибридов, из которых некоторые оказываются неспособными к дальнейшему размножению, а другие размножаются между собой. Особенно известностью пользуются гибриды от лошади и осла. Когда отцом бывает осель, а матерью кобыла, то их гибрид называется *мулом*: когда же отцом является жеребец, а матерью ослица, то их гибрид называется *лошаком*.

Кобыла легко дает потомство при спаривании с горной зеброй, Бурчеллиевой зеброй, джиггетом и с кваггой.

Огромное практическое значение имеют разведение мулов, которые в Америке, во Франции, Италии и северной Африке предпочитают как рабочих животных лошадям всех пород.

Англичане считают мулов незаменимыми для перевозки пушек и военных обозов в горных местностях Индии, Африки и других колониях. По выносливости и прочности организации мулы стоят несравненно выше лошадей. Помимо прочного копыта, сильных сухожилий, удивительно кривой спины и прочных мускулов, мулы также, как и его отец — осель, очень не требовательны к корму и даже предпочитают грубой объемистой корме корму мягкому и питательному. В южных штатах Америки мула считают лучшим, чем лошадь для верховой езды и особенно для тяжелых сельскохозяйственных работ, как напр. для работы в яблонях-садовязалках. Кроме

<sup>1)</sup> У некоторых пород лошадей, наприм., киргизской и калмыцкой, каштаны также нередко отсутствуют на задних ногах.

того муля легко переносит как сильную жару, так и холод. Благодаря большей продолжительности жизни и большей выносливости сравнительно с лошадью можно принять, что лошадь в среднем работает 12 летъ, а муля 25 летъ.

Самые крупные мулы разводятся въ юго-западной части Франціи, главнымъ образомъ въ Пуату, а также въ Испаніи и въ некоторыхъ штатахъ сѣверной Америки. Для получения крупныхъ муловъ необходимы какъ крупныя кобылы, такъ и крупныя ослы. Въ Пуату для разведения муловъ пользуются кобылами тяжеловознаго сорта и ослими мѣстной породы, которая считается лучшей въ настоящее время.

Въ Америкѣ первымъ защитникомъ разведения муловъ для цѣлей арміи и сельскаго хозяйства былъ генералъ Георгъ Вашингтонъ, которому въ 1786 году былъ подаренъ испанскимъ королемъ крупный испанскій осель. Въ настоящее время въ Америкѣ насчитывается нѣсколько миллионовъ муловъ и американскіе фермеры ввозятъ ежегодно изъ Испаніи и Франціи большое количество ослевъ. Английское правительство уже съ 1876 года содѣйствуетъ различнымъ мѣрами разведенію муловъ въ Индіи.

Несомнѣнно, что и въ Россіи уже давно слѣдовало бы обратить серьезное вниманіе на разведение муловъ, какъ для пользы сельскаго хозяйства въ южныхъ губерніяхъ и средне-азиатскихъ владѣніяхъ, такъ и для цѣлей нашей арміи.

Вопросъ о происхожденіи лошади имѣетъ болѣе теоретическій интересъ, чѣмъ практическое значеніе; но имѣя въ виду новѣйшія научныя изслѣдованія, которыя въ значительной степени разъясняютъ его, мы намѣрены указать на главнѣйшія выводы изъ этихъ изслѣдованій. Прежде всего несомнѣнно, что въ Европѣ и въ особенности въ окрестностяхъ Гарца въ дилuviальный періодъ водились многочисленные стада дикой лошади <sup>1)</sup>. Проф. Е. А. Богдановъ совер-

<sup>1)</sup> Многие черепа ископаемой лошади найдены пробитыми для цѣлей назначенія мозга. Кромѣ того кости найдены сложеными въ огромные пласты по 10 тысячъ череповъ и болѣе вмѣстѣ, что, разумеется, объясняется охотою на этихъ лошадей и употребленіемъ ихъ мяса и мозга въ пищу первобытнымъ человѣкомъ.

шенно опредѣленно думаетъ, что существовали не одна и нѣсколько разновидностей дикихъ лошадей <sup>1)</sup>. Изслѣдованія скелета ископаемой лошади, во-первыхъ, показываютъ, что она, дѣйствительно, водилась въ дикомъ состояніи и служила предметомъ охоты для первобытнаго человѣка, а вторыхъ, полное сходство костей ея туловища и въ особенности черепа со скелетомъ тяжелыхъ европейскихъ породъ говоритъ рѣшительно за то, что эта дикая лошадь была родоначальницей домашнихъ породъ, распространенныхъ въ настоящее время по всему сѣверу Европы <sup>2)</sup>. Такимъ образомъ предположеніе, многократно высказываемое, что мѣстомъ происхожденія всѣхъ породъ лошадей является Азія, совершенно опровергается научными изслѣдованіями. Большая часть скелетовъ доисторической европейской дикой лошади принадлежитъ или лошадямъ незначительнаго роста, или же лошадямъ крупнымъ, грубокостнымъ. На основаніи этихъ фактовъ ученые различаютъ мелкую и крупную доисторическую дикую лошадь. Отъ первой происходятъ современные породы пони и мелкой туземной лошади сѣверныхъ государствъ Европы, а отъ второй современные породы тяжеловозной лошади средней части Европы.

Кромѣ этихъ двухъ типовъ европейской лошади (или, какъ ее называютъ еще, норійской, германской, низменной или окцидентальной), изученіе многочисленныхъ породъ лошадей позволяетъ намъ установить еще двѣ крупныя группы: лошадей восточныхъ или аріискихъ и лошадей монгольскихъ. Хотя до сихъ поръ не найдено ископаемыхъ остатковъ тѣхъ дикихъ лошадей, которыхъ было бы можно считать родоначальниками восточнаго типа, но весьма вѣроятно, что эти лошади такъ же, какъ и монгольскія и европейскія, были приручены самостоятельно отъ соответствующихъ имъ дикихъ лошадей.

Съ вопросомъ о происхожденіи домашней лошади весьма тѣсно связанъ вопросъ о существованіи дикой лошади, которая нѣсколько десятковъ летъ тому назадъ водилась въ

<sup>1)</sup> Е. А. Богдановъ. Происхождение домашнихъ животныхъ. 1913.

<sup>2)</sup> А. Baranski. Tierproduktion. T. I. p. 38.

наших степных губернийх (под именем тарпана), а в настоящее время существует только в степях Азия<sup>1)</sup>. Основываясь на способности лошадей к одичанию, а также на существовании больших табунов, заведомо одичавших лошадей в Америке (мустангов), многие зоологи были убеждены, что как южнорусский тарпан, так и азиатская дикая лошадь представляют одичавших домашних лошадей. После изысканий Эккера, наблюдений Пржевальского, Гартмана и многих других, этот взгляд совершенно оспаривается<sup>2)</sup>. Лошадь Пржевальского, о которой имеются вполне точные сведения, основанные на описании многих экземпляров, черепов и других важных зоологических признаков, должна быть признана дикою лошадью.

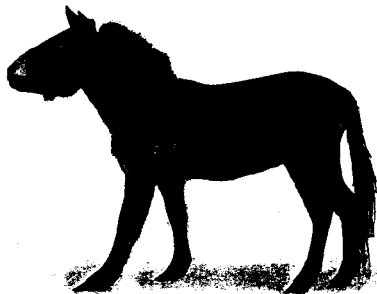
Дикая лошадь Пржевальского была подробно описана русскими путешественниками бр. Грум-Гржимайло, а потом проф. А. А. Тихомировым, проф. Юртом и мн. другими. По росту эта лошадь должна быть отнесена к мелким породам, она не крупнее осла среднего роста. масть соломенно-сѣрая, переходящая в свѣтлую на нижней части живота и концѣ носа, а в болѣе темную почти черную на концах конечностей. Поясница лошади Пржевальского имѣет пять позвонков; каштаны (роговые образования на внутренней поверхности ног) присутствуют на передних и задних конечностях. Зимняя шерсть свѣтлѣе чѣм лѣтняя. Голова довольно тяжелая съ почти плоским лбом, горбатым носом и довольно длинными ушами. Къ самым важным признакамъ этой лошади нужно отнести отсутствие челки (волосъ между ушей и на лбу), короткую гриву, почти прямо стоящую лѣтнюю и нѣсколько повисшую зимою и слабо обросшій у корня довольно короткій хвостъ. Дикая лошадь дает легко потомство съ лошадью домашнею. Экземпляры лошади Пржевальскаго содержатся въ зоологическихъ садахъ, въ московскомъ и лондонскомъ зоологическихъ садахъ, въ Воборнскомъ паркѣ лорда Бетфордскаго и на Пенникиской опытной станціи у профессора Юарта (въ Шотландіи).

<sup>1)</sup> Hartmann, Darwinismus und Tierproduktion, p. 56.

<sup>2)</sup> Hartmann, Haussäugetiere der Niländer.

Дикая лошадь Монголіи является единственнымъ живущимъ родичемъ нашей домашней лошади и безъ сомнѣній она должна считаться прародителемъ многихъ изъ породъ постѣдней<sup>1)</sup> (фиг. 1).

Тарпанъ, доставленный І. Н. Шатиловымъ въ московскій зоологическій садъ, точно также довольно существенно отличается отъ европейскихъ и восточныхъ породъ домашней



Фиг. 1. Дикій жеребецъ, содержимый въ московскомъ зоологическомъ саду. (По собств. фотографіи).

лошади. Особенно достойно замѣчания то обстоятельство, что у него каштаны вполне отсутствовали на заднихъ ногахъ<sup>2)</sup>. Точно также оригиналенъ весь экстерьеръ тарпана, сухость его костяка и мускуловъ. Уже много разъ высказывалось предположеніе, что дикія лошади южной Россіи были родо-

<sup>1)</sup> Е. А. Бихнеръ. Лошадь Пржевальскаго. Изгр. 1908. Live Stock Journal Almanac. 1904. Wild Horses. W. R. Tegetmeier. S. L. Sutherland Horses, Asses, Zebras, Mules. 1905.

<sup>2)</sup> Сообщеніе о тарпанахъ І. Н. Шатилова 84 г. см. Протоколъ тамъ же.

начальниками многочисленных степных пород, которые принадлежат къ группѣ лошадей монгольскаго типа <sup>1)</sup>. Сходство головы, масти, гривы и хвоста дикой лошади съ таковыми же частями лошадей южно-русскихъ степныхъ и многихъ азіатскихъ породъ, принадлежащихъ къ монгольскому типу, въ значительной степени дѣлаютъ это предположеніе вѣроятнымъ <sup>2)</sup>. Окончательное разрѣшеніе означенный вопросъ можетъ получить только послѣ тщательнаго зоологическаго изслѣдованія и сравненія этихъ породъ между собою и съ лошадей дикою. Въ настоящее время, основываясь на обстоятельныхъ изслѣдованіяхъ проф. Фравка и Неринга, можно провести строгое различіе между лошадьми восточными и лошадьми европейскими. Лошадь восточнаго типа имѣетъ болѣе развитую черепную часть головы и менѣе развитую лицевую. Кромѣ того, черепъ ихъ шире, чѣмъ у лошадей европейскихъ. Этотъ послѣдній признакъ послужилъ между прочимъ проф. Сансону основаніемъ къ дѣленію породъ лошадей на короткоголовыхъ и длинноголовыхъ. Группы, установленныя этимъ ученымъ, акцентируютъ въ себѣ лошадей настолько разнообразныхъ по общему

<sup>1)</sup> Этотъ взглядъ высказываютъ: Вилькенсъ въ своемъ сочиненіи „Naturgeschichte des Haustieres“; Энкеръ — смотри тамъ же, р. 74; А. Ф. Миддендорфъ въ очеркахъ Фергана, стр. 274 и наконецъ проф. Нерингъ — „Landwirtschaftliche Jahrbücher“, Н. I, 1884, р. 157.

<sup>2)</sup> Пьетремакъ относитъ монгольскую группу лошадей къ ориентальному типу; но, какъ замѣчаетъ Нерингъ, черепъ монгольскаго народа представляетъ много уклоновъ отъ тѣхъ признаковъ, которые характеризуютъ черепъ лошади арабской. „Landw. Jahrbücher“, Т. I, р. 88.

Къ этому нужно еще прибавить то важное отличіе, на которое нами указано выше, а именно: на отсутствіе каштановъ у лошадей монгольскаго типа. По нашимъ наблюденіямъ каштановъ на заднихъ ногахъ не бываетъ у многихъ киргизскихъ лошадей (около 10%); между тѣмъ у рысистыхъ, английскихъ скаковыхъ, биггетскихъ, арабскихъ и другихъ породъ, по свѣдѣніямъ, собраннымъ нами на государственныхъ конскихъ заводахъ, каштаны всегда присутствуютъ на переднихъ и на заднихъ конечностяхъ. Проф. Е. А. Богдановъ признаетъ возможнымъ объяснить отсутствіе каштановъ примесью крови кулана (стр. 299).

характеру, величинѣ и предназначенію, что его дѣленіе мало пригодно для классификаціи породъ <sup>1)</sup>.

Особенный интересъ въ научномъ отношеніи представляютъ изслѣдованія шотландскаго профес. Юарта, который располагаетъ не только живыми экземплярами дикой лошади, но также и богатою коллекціею череповъ и скелетовъ. По его мнѣнію доисторическіе прародители домашней лошади могутъ быть подведены подъ три разновидности: степной, лѣсной и лошадей плоскогорій (Plateau type). Лошадь степная въ чистомъ видѣ выражена въ монгольской дикой лошади (Пржевальскаго), къ отличительнымъ признакамъ которой относится изгибъ лицевой части черепа, каштаны на всѣхъ четырехъ ногахъ, длинныя уши, широкій лобъ, глаза близко поставленныя къ ушамъ и удаленныя отъ ноздрей. Ширина черепа къ длинѣ его относится какъ 100 къ 250. Копыта узкія, съ небольшою стѣлкою. Лошадь лѣсная, найденная въ видѣ ископаемыхъ остатковъ и имѣющая живыхъ представителей между домашними породами, различается отъ двухъ другихъ широкии черепомъ (100 ширина къ 220 ширинѣ) прямою линіею профиля черепа, большимъ плоскимъ копытомъ, бѣлыми отмѣтинами масти. Уши широко разставленныя, но не длинныя. Туловище длиннѣе, чѣмъ у степной и съ болѣе вогнутою спиною. Какъ лѣсная, такъ и степная лошади

<sup>1)</sup> Сансонъ дѣлитъ лошадей на 8 группъ, изъ которыхъ четыре принадлежатъ къ короткоголовымъ, четыре къ длинноголовымъ. Характеристика группъ основана на весьма незначительныхъ и неимѣющихъ признаковъ черепа, при чемъ есть основаніе думать, что проф. Сансонъ не обладаетъ достаточнымъ остеологическимъ матеріаломъ. Почему, наприм., трапезенская лошадь и орловскій рысакъ отнесены къ азіатской породѣ, а ганноверская и ольденбургская къ германской? Ни происхожденіе, ни эстерьеръ означенныхъ породъ такой группировки не оправдываютъ. Еще удивительнѣе, почему суффольская и ровенъ не оправдываютъ. Еще удивительнѣе, почему алей-английская тяжеловозная лошадь отнесена къ одной породѣ, а клей-ландская и фламандская къ другой? Подобная группировка дѣлаетъ неслабый вкладъ въ доброкачественности матеріала, каковы, основаніе сомнѣваться въ доброкачественности матеріала, каковы, основаніе сомнѣваться въ его недостаточномъ знакомствѣ съ исторіею происхожденія породъ. Большинство авторитетныхъ англійскихъ писателей рѣшительно заявляютъ, что англійскія тяжеловозы, и клей-ландскія родственны между собою и произошли отъ лошадей фламандской.



имѣют по 18 реберъ, но поясничныхъ позвонковъ 6, а не 5 какъ у степной. Копыта широкая съ большою стѣлкой. *Лошадь плоскогорій* имѣетъ прямую нось, узкій черепъ, тонкія кости конечностей и отсутствие каштановъ на заднихъ ногахъ или только съ каштанами слабо выраженными. Изслѣдую черепъ современныхъ намъ породъ проф. Юартъ нашелъ, что лошадь арабская представляетъ помѣсь лошади плоскогорій съ степною, а въ нѣкоторыхъ случаяхъ помѣсь всѣхъ трехъ основныхъ типовъ. Турецкія лошади, а равно и лучшіе представители англійскихъ скакуновъ (Мельбурнъ, Стоквеллъ) больше напоминаютъ степную лошадь или помѣсь отъ степной и лошади плоскогорій и только въ рѣдкихъ случаяхъ лошади лѣсной. Въ тяжеловозныхъ породахъ преобладаютъ признаки степной лошади и въ незначительной части (около  $\frac{1}{3}$ ) признаки черепа лѣсного типа. Только въ суффольской породѣ выражено преобладаніе лѣсного типа надъ степнымъ. Шетландское и кельтское пони, норвежскія, шведскія и наши сѣверныя породы представляютъ почти чистую форму лѣсного типа<sup>1)</sup>.

Профиль лица восточной лошади—прямой или изогнутый. Скуловые гребни выдаются у восточной лошади весьма рѣзко; точно такъ же и надбровныя дуги выступаютъ замѣтно въ стороны. Веѣ кости какъ черепа, такъ и всего туловища тоньше, но ширѣе, чѣмъ у лошади европейской.

Черепъ европейскія лошадей представляетъ совершенную противоположность черепу восточныхъ, а именно: личная часть у европейской лошади развита на счетъ черепной, весь черепъ длиннее и узокъ, глазныя дуги мало выдаются, профиль головы выгнутой, особенно въ носовой части (баранья голова). Кости конечностей у европейской лошади массивны. Что касается лошади монгольской, то признаки черепа ея изучены несравненно меньше, чѣмъ лошадей восточной и европейской. Съ одной стороны сходство породъ двухъ первыхъ типовъ по ихъ росту, сухости сложенія, а также и близость мѣст ихъ распространія даютъ основаніе предполагать, что лошадь восточная могла

произойти подъ влияніемъ культуры отъ лошади монгольской. Но съ другой стороны такіе важныя анатомическіе признаки восточной лошади, какъ, напр., широкая и малая голова, большіе глаза и вогнутый профиль лица, заставляютъ признать монгольскую и восточную лошадь за два самостоятельныя типа.

Такимъ образомъ, большую часть породъ или почти всѣ породы можно повести подъ три группы: 1) восточную; 2) монгольскую и 3) европейскую<sup>1)</sup>.

Этой группировки мы будемъ придерживаться при разсмотрѣніи главныхъ породъ домашней лошади, при чемъ разумѣется, должны оговориться, что многіе изъ существующихъ породъ представляютъ лошадей смѣшаннаго происхожденія, явившихся вслѣдствіе скрещиванія. Особенно часто, какъ мы увидимъ ниже, практиковалось скрещиваніе между породами типа восточнаго и европейскаго. *Лошади монгольскія* или современныя породы степной лошади распространены въ большей части Азіи, а также въ юго-восточной Россіи и по количеству превосходятъ лошадей другихъ типовъ. По свидѣтельству китайцевъ, лошадь была приручена монголами за 6000 лѣтъ до настоящаго времени. Всѣ народы монгольского племени обладаютъ лошадью того же типа; эти народы уже съ древнѣйшихъ временъ извѣстны, какъ отличные вѣздники. Каковъ былъ первоначальный типъ монгольской лошади, мы не имѣемъ точныхъ свѣдѣній, но, судя по описаніямъ древнихъ авторовъ, нужно думать, что первоначальная лошадь мало отличалась отъ существующихъ теперь степныхъ лошадей. Въ Европу монгольскія лошади весьма часто попадали вмѣстѣ съ монгольскими народами, которые впервые еще въ IV вѣкѣ по Р. Хр. перешли Волгу и на своихъ выносливыхъ, но невзрачныхъ лошадяхъ, прошли всю Европу до границъ Франціи. Въ настоящее время ло-

<sup>1)</sup> Проф. Баранскій въ своей прекрасной работѣ о происхожденіи лошади указываетъ во многихъ мѣстахъ на то, что означенныя 3 группы дѣйствительно рѣзко между собою различаются и что существованіе другихъ самостоятельныхъ по происхожденію породъ, какъ это предполагаютъ Сансонъ и Ньстремъ, подвержено большому сомнѣнію Baransky. *Zählung und Abstammung des Pferdes*. 1884, p. 74 и 75.

<sup>1)</sup> Origin and History of Domestic Horses I. C. Ewart. In the „Horses of the British Empire“ 1907. V. I. а также: Shetland Pony. 1913.

шадь монгольскаго типа распространены въ Китаѣ, Сибири, Центральной Азій, южной Россіи и Венгріи.

*Лошади восточнаго или арійскаго* типа съ самых древнихъ временъ были разводими азиатскими народами арійскаго племени. Со временъ Магомета арійская лошадь перешла въ руки арабовъ и достигла у нихъ такой высокой культуры, что и до сихъ поръ считается лучшею пазъ всѣхъ лошадей, восточнаго происхожденія. Относительно времени прирученія восточной лошади не имѣется также точныхъ свѣдѣній, но несомнѣнно только, что уже за пять тысячъ лѣтъ до нашего времени персы и ассирийцы обладали прекрасными лошадьми. Указанія Геродота и другія историческія данныя свидѣлствуютъ, что индійскіе и вавилонскіе владыки обладали большими конскими заводами. Точно также и египетскіе цари имѣли заводы прекрасныхъ лошадей, что ясно говорить о высокой степени арійскаго конского заводства у древнихъ народовъ. Арабская лошадь — этотъ наиболѣе культурный типъ арійской лошади — въ древнія времена была вовсе неизвѣстна, и арабы, какъ это ни странно, не имѣли тогда вовсе лошадей. Разведеніе и культура арійской лошади у арабовъ начинается главнымъ образомъ со временъ Магомета, который, понявъ значеніе быстрой и выносливой лошади для цѣлей завоеванія, включилъ разведеніе благородныхъ лошадей въ кодексъ своихъ религиозныхъ воззрѣній. Уже въ древнія времена восточныя лошади, а именно: персидскія, мидійскія и египетскія, проникали въ Европу, но арабская собственно перешла въ Испанію и другія государства Европы только со временъ завоеванія Испаніи маврами, а позднѣе вмѣстѣ съ крестоносцами стала появляться уже въ значительно большемъ количествѣ. Съ крестовыхъ походовъ арабская лошадь получаетъ широкое распространеніе и имѣетъ рѣшительное вліяніе на преобразование европейскаго коневодства. Скрещиваніе арабской лошади съ европейскими лошадьми уже въ средніе вѣка дало начало многимъ породамъ, изъ которыхъ наиболѣе извѣстны старая испанская лошадь и неаполитанская. Самая же важная заслуга восточной лошади состоитъ несомнѣнно въ томъ, что она дала начало образованію англійской скаковой ло-

шадь, считающейся въ настоящее время самымъ лучшимъ источникомъ восточной крови.

Происхожденіе мелкой *сѣверной* или мелкой европейской лошади, дѣсной по Юарту, можно сказать, такъ же неизвѣстно, какъ и двухъ предшествующихъ группъ, хотя несомнѣнно, что еще въ XVI столѣтій жили дикіе прародители современной европейской лошади. Въ доисторическое время, когда сѣверная и средняя части Европы были покрыты лѣсами и болотами, дикая лошадь жила свободно и была предметомъ охоты для первобытнаго человѣка. По всей вѣроятности, дикая лошадь была приручена въ пастушескій періодъ человѣческой культуры и исчезла совершенно съ расширеніемъ хлѣбопашества и съ увеличеніемъ народонаселенія. Географическое распространеніе мелкой сѣверной лошади довольно значительно: по всей сѣверной Россіи, Скандинавіи, Германіи, Англійи и Франціи этотъ типъ является преобладающимъ; въ югъ крайнюю границу распространенія этой лошади составляютъ Карпатскія горы. Исторія даетъ относительно ея существованія и прежнихъ формъ этой лошади только весьма немногія указанія. Римляне нашли сѣверную лошадь въ Івѣтѣ по Р. Хр. въ Галліи, Германіи и Британіи. Самыми лучшими считались у Римлянъ лошади, разводимыя въ Галліи, и менѣе культурными и самыми мелкими были лошади британскія. По мѣрѣ распространенія культуры, мелкая сѣверная лошадь претерпѣваетъ значительныя измѣненія, особенно же въ западной Европѣ и Англійи, такъ что наиболѣе чистый типъ этой лошади встрѣчается теперь только въ Скандинавіи, Россіи, Польшѣ и на Шетлендскихъ островахъ.

Хотя палеонтологическія изслѣдованія и удостовѣряютъ, что рядомъ съ мелкою дикой лошадей въ Европѣ жила другая болѣе крупная лошадь, но несомнѣнно, что эта послѣдняя существовала въ меньшемъ числѣ и что районъ ея распространенія ограниченъ былъ средней Европой. Эта дикая лошадь отличалась грубымъ костякомъ и въ общемъ была сходна съ современною тяжелой лошадью Европы. Замѣчательно то, что во времена Цезаря, Тацитта и Пливія лошадь, подобная современной тяжелой лошади, была мало извѣстна. Историческія указанія на эту лошадь встрѣ-

чаются въ VIII столѣтіи по Р. Хр., и именно въ описаніи тяжелой конницы Карла Мартелла. По мѣрѣ развитія рыцарства, разведеніе тяжелыхъ сильныхъ лошадей пріобрѣтаетъ все большее значеніе, такъ какъ тяжелое вооруженіе становится уже не подъ силу лошадямъ среднимъ. Центромъ разведенія тяжелой рыцарской лошади были Бельгія и Голландія, а позднѣ Бургундія. Несомнѣнно, что лошади среднихъ вѣковъ далеко не были такихъ колоссальныхъ размѣровъ, какъ современныя тяжелыя лошади Бельгій и Англии. Собственно тяжелая лошадь начала разводиться въ Англии съ XII столѣтія, послѣ введенія туда фламандскихъ жеребцовъ королемъ Джозомъ. Подъ вліяніемъ обильнаго кормленія и роскошныхъ пастбищъ, тяжелая лошадь въ Англии достигаетъ теперь еще большихъ размѣровъ, чѣмъ лошадь бельгійская. Сильнѣе крупной тяжелой лошади съ легкими и быстрыми восточными породами дало начало къ образованію большей части современныхъ культурныхъ породъ Европы, служащихъ для самыхъ различныхъ видовъ пользованія.

Въ Россіи коневодство въ теченіе многихъ вѣковъ велось самымъ первобытнымъ образомъ, также какъ и у кочующихъ кривизовъ, погайцевъ и казмиковъ. По словамъ Н. Зезюлинскаго и И. К. Мердера правильное коневодство зарождается у насъ только въ царствованіе Іоанна III. При царѣ Іоаннѣ Васильевичѣ Грозномъ и сынѣ его Феодорѣ существовали уже цѣлыя конюшенныя слободы. Въ царствованіе Алексѣя Михайловича, большого любителя лошадей, въ дворцовыхъ конюшняхъ насчитывалось до 50 тыс. головъ. Въ царствованіе этого государя обращено было вниманіе на улучшеніе крестьянскихъ лошадей сѣверныхъ губерній, послѣдую туда эстонскихъ клепперовъ. Эта мѣра поддерживалась также и Петромъ I, который кромѣ того обратилъ вниманіе на улучшеніе рабочей лошади въ среднихъ губерніяхъ, путемъ выписки жеребцовъ изъ Голландіи. Предполагаютъ, что образованіе рабочей лошади по рѣкѣ Витлгу вызвано было этими мѣропріятіями.

Въ Царствованіе Петра Великаго были основаны четыре государственныхъ завода: въ Казанской, Азовской, Кіевской губерніяхъ и въ городѣ Астрахань.

Очень много для развитія государственнаго коннозаводства было сдѣлано въ царствованіе Анны Іоанновны, которая не жалѣла средствъ на покупку иностранныхъ производителей для увеличенія роста и качества русскихъ лошадей.

Наибольшее же вліяніе на дѣло улучшенія лошадей въ Россіи имѣла несомнѣнно дѣятельность графа Орлова-Чесменскаго, создателя нашей рисной породы, кровь которой въ значительной большей степени примѣшана въ лошадяхъ Европейской Россіи, чѣмъ кровь всѣхъ другихъ культурныхъ породъ.

## II. Введеніе къ экстерьеру лошади.

Прежде чѣмъ приступить къ изложенію экстерьера, или ученія о наружныхъ формахъ, считаемъ нужнымъ указать, что нормальная схема для строенія лошади, такъ же какъ и для строенія всѣхъ другихъ животныхъ, не существуетъ. Иппологи специалисты обыкновенно рассматривали экстерьеръ лошадей по сравненію его съ экстерьеромъ арабской лошади, предполагая въ послѣдней совокупность всѣхъ статей, обуславливающихъ быстроту, силу и энергію. Этотъ взглядъ потерялъ значеніе уже потому, что арабская лошадь въ глазахъ современнаго коннозаводчика не можетъ считаться идеальной, уступаая, даже какъ верховая, первое мѣсто англійскому скакуну. Кромѣ того нужно имѣть въ виду, что лошадь имѣетъ предназначенія служить и для многихъ другихъ цѣлей, кромѣ верховныхъ, какъ, напримѣръ для сельскохозяйственныхъ работъ, шпорной или городской бѣды, перевозки тяжестей и т. д. Уже изъ того, что отъ лошадей, предназначенныхъ для сельскохозяйственной и тяжело-возной работы, требуется больше сила, чѣмъ быстрота и энергія, слѣдуетъ, что экстерьеръ лошади этого послѣдняго предназначенія долженъ быть иной, чѣмъ экстерьеръ лошади верховой или скаковой. Попытки ученыхъ зоотехниковъ установить какую-нибудь общую норму для оцѣнки лошади не привели къ удовлетворительнымъ результатамъ.

Теорія Ролова и Зеттегаста, утверждающихъ, что длина лошади должна быть равна ея высотѣ, рѣшительно опровергаются практическими наблюдениями, изъ которыхъ оказывается, что лучшія верховныя, рысистыя, а также сельскохозяйственныя лошади имѣютъ туловище болѣе развитое въ длину, чѣмъ въ высоту <sup>1)</sup>. Точно также не оправдывается практикой ученіе о пропорціональности частей между собою. Какъ справедливо замѣчаетъ графъ Лендорфъ, всѣ подобныя схемы могутъ служить хоронимъ указаніемъ для художника, но никакъ не для оцѣнки полезной производительности лошади <sup>2)</sup>. Для какой бы цѣли не покупалась лошадь, во всякомъ случаѣ важна не ея внѣшняя красота или, такъ называемая пропорціональность частей, а важна ея большая или меньшая пригодность для извѣстныхъ цѣлей, которая только до нѣкоторой степени можетъ быть опредѣлена наружнымъ осмотромъ, по окончательно распознается пробой или испытаніемъ лошади. Покупающую или рысистую лошадь для завода, желательно имѣть доказательство объ ея быстротѣ (на бѣгу или на скачкахъ); если же мы покупаемъ лошадь для сельскохозяйственнаго завода, то желательно по крайней мѣрѣ испытать правильность ея хода, какъ шагомъ, такъ и рысью, при чемъ особенно важно правильное движеніе шагомъ, такъ какъ лошадь, идущая правильно, обыкновенно и бѣжитъ правильно. Какъ сила, такъ быстрота и прочность лошади зависятъ не только отъ развитія мускуловъ, костей, отъ ихъ длины и взаимнаго соотношенія, но такъ же и отъ ихъ внутреннихъ свойствъ: отъ качества мускульныхъ волоконъ, плотности костяка и главнымъ образомъ отъ темперамента лошади, нервной энергіи и конституціи ея. Если имѣть въ виду, что лошадь

<sup>1)</sup> Произведенныя нами измѣренія показываютъ, что лучшіе изъ нашихъ рысаковъ на 6% и даже 12% длиннѣе въ туловищѣ, чѣмъ въ высоту; наоборотъ, ничѣмъ невыдающіеся рысаки имѣли высоту, почти равную длинѣ; такія же данныя приводитъ гр. Лендорфъ, относительно верховныхъ лошадей.

<sup>2)</sup> Roloff. Beurtheilungslehre des Pferdes. S. 14; Sittagast. Die Thierzucht. p. 346. Graf. G. Lehndorff. Handbuch für Pferdezüchter. 1896 p. 125—170.

не игрушка или показной товаръ, а машина для передвиженія тяжестей, то станетъ очевиднымъ, что при оцѣнкѣ лошади имѣютъ значеніе только тѣ пороки или недостатки ея, которые вредятъ ея производительности. Къ этимъ порокамъ прежде всего принадлежатъ пороки темперамента, движенія и конституціи, между тѣмъ какъ пороки красоты имѣютъ только второстепенное значеніе. „Что толку имѣть, говоритъ графъ Лендорфъ, въ красивой лошади, будь она даже перломъ созданія, если она плохо ѣсть, не равна, не спокойно идетъ, забиваетъ ноги, отрываетъ подковы и имѣетъ склонность къ ревматизму или коликѣ“. При выборѣ лошади мы въ состояніи по внѣшнимъ признакамъ только до нѣкоторой степени опредѣлить ея быстроту, силу, темпераментъ и конституцію. Болѣе всего поддается наружному изслѣдованію прочность, конституція, сила лошади, и значительно меньше — ея быстрота. Экстерьеръ лошадей, предназначенныхъ для проявленія наивысшей быстроты, какъ напр., экстерьеръ скакуновъ и рысаковъ, даетъ чрезвычайно слабое указаніе на ихъ относительную производительность: „лошадь бѣжитъ во всѣхъ формахъ“, какъ выражаются англичане. „Самыя невзрачныя по формамъ лошади, говоритъ одинъ знаменитый англійскій спортсменъ, бывають на скачкахъ верѣдко самыя быстрыми“. Мы, разумѣется, не хотимъ сказать этимъ, что не существуетъ статей, указывающихъ на большую или меньшую способность лошади къ быстрому бѣгу, но, нужно сознаться, что указанія, которыя даетъ экстерьеръ въ этомъ случаѣ, весьма приблизительны, такъ какъ быстрота зависитъ, какъ мы уже сказали, отъ силы сердца, качества мускуловъ и нервной энергіи, которыя опредѣляются только при испытаніяхъ. Еще меньшее значеніе имѣетъ наружный осмотръ при оцѣнкѣ лошади заводской, такъ какъ въ этомъ случаѣ прежде всего важно происхожденіе лошади, ея производительность и уже потомъ сложіеніе или экстерьеръ. При изложеніи экстерьера или ученія о наружныхъ формахъ, опредѣляющихъ полезную производительность, мы должны предостерегательно условиться о томъ, какого предназначенія или какого типа лошадь мы имѣемъ въ виду.

*Общаго экстерьера для всѣхъ лошадей, не существуетъ.*

Подраздѣленіе породъ на лошадей шага и рыси или на восточныхъ (лошадей горячей крови) и сѣверныхъ (лошадей холодной крови) вполне пригодно для изложенія ученія объ экстерьерѣ, такъ какъ свойства темперамента въ этомъ случаѣ неразрывно связаны со всею организациею животного, а слѣдовательно и съ родомъ его хозяйственной полезности или производительности.

Всѣ породы лошадей, предназначенныя для проявленія наибольшей быстроты, интенсивной силы, благородства и красоты сложенія, происходятъ или непосредственно отъ восточной или монгольской лошади или содержатъ значительную долю ихъ крови. Съ другой стороны всѣ тѣ породы, которыя обладаютъ наибольшою массою тѣла, огромною силою, флегматичностью темперамента и медленностью движеній, происходятъ отъ лошадей европейскихъ.

Каждый изъ этихъ крайнихъ типовъ обладаетъ несомнѣнно своими достоинствами и недостатками, и для хозяйственныхъ цѣлей вѣрнѣе бываетъ выгодно пользоваться продуктами, происшедшими отъ скрещиванія лошадей восточнаго типа съ европейскимъ. Можно сказать, что большая часть породъ и заводовъ лошадей сельскохозяйственныхъ, упряжныхъ и кавалерійскихъ явилась именно результатомъ такого скрещиванія. Отличіе между восточной и европейскою лошадью выражается прежде всего въ ихъ конституціи. Подъ этимъ терминомъ нужно понимать соотношеніе кожи и костяка къ другимъ частямъ организма, а также большее или меньшее развитіе соединительной ткани подъ кожей и между мускулами. Различаютъ конституціи: *грубую и нѣжную, плотную и рыхлую*. Нѣжнымъ животнымъ или благороднымъ мы называемъ такое, у котораго кожа и костякъ тонки, при чемъ тонна кожа обуславливаетъ такъ же и слабое развитіе волосаного покрова: шерсти, хвоста, гривы и щетокъ. Сильное утоненіе костяка, особенно же костей ногъ и переутоненіе кожи обозначаются терминомъ—*нѣжность и переразвитость*. Противоположность этому составляетъ грубое сложеніе, когда кожа толста, покрыта грубою, длинною шерстью, длинною гривовою, густымъ хвостомъ и большими щетками. Подъ рыхлою конституціею нужно пони-

мать сильное развитіе соединительной ткани подъ кожей и между мускулами. Рыхлость есть особенность нѣжныхъ породъ, но она въ значительной степени обуславливается также кормленіемъ въ молодомъ возрастѣ и очень часто сопровождается скороспльностью. Грубость конституціи, кромѣ свойствъ шерсти и волоса, узнается по наслѣдованію костяка конечностей и головы. У породъ грубыхъ, кости не только массивны, но также болѣе круглы, съ мѣвѣ выступающими суставами, отростками и буграми. Очерченность костей, сухожилій и мускуловъ тѣмъ менѣе замѣтна, чѣмъ рыхлѣе конституція, т. е. чѣмъ болѣе находится подъ кожей соединительной ткани. Такихъ лошадей называютъ *сырми*. Если же кожа настолько тонка и плотна, что кости, сухожилія и мускулы конечностей замѣтно очерчиваются подъ нею, то такую лошадь называютъ *сузкою*. У животныхъ или породъ съ вѣжными или благороднымъ сложеніемъ кости и кожа тоньше; трубчатныя кости особенно тонки въ средней части; онѣ плоски (т. е. сдвинуты спереди назадъ), компактны и сильно расширяются къ суставамъ; контуры костей и бугры (мѣста прикрѣпленія мускуловъ и сухожилій) рѣзко обозначены. *Породамъ восточныхъ лошадей свойственно нѣжное и сузкое сложеніе, породамъ европейскихъ лошадей — грубое и вмѣстѣ съ тѣмъ рыхлое сложеніе.*

Нѣмецкій профессоръ Симонъ фонъ Натугзусъ первый предложилъ въ 1896 г. дѣлѣть всѣхъ лошадей на породы *блѣгущія и шаговья*. Главными отличительными признаками этихъ двухъ группъ проф. С. Натугзусъ считалъ: слабое развитіе массы тѣла и длинная тонкая конечности у породъ бѣга и глубокое массивное туловище и толстыя короткія ноги у шаговыхъ лошадей.

Изученіе череповъ ископаемыхъ доисторическихъ лошадей и череповъ современныхъ культурныхъ породъ убѣдительно показываютъ, что подраздѣленіе на эти двѣ группы поконится до нѣкоторой степени на прирожденныхъ, наслѣственныхъ особенностяхъ лошадей.

Дѣленіе лошадей на породы *хладнокровныя и теплокровныя* основано на различіи въ ихъ темпераментѣ, а

дѣленіе на упряжныхъ или рабочихъ съ одной стороны и лошадей верхового или лошадей быстрого аллюра съ другой возникло позднѣе, такъ какъ тяжелая лошадь въ среднѣе вѣка употреблялась главнымъ образомъ какъ верховая, да и всѣ лошади долгое время служили челоуѣку какъ верховыя. Въ Европѣ волъ, а зебу и буйволъ въ Азій и Африкѣ были долгое время почти исключительно рабочими животными въ сельскомъ хозяйствѣ и для перевозки тяжестей. Названія рабочая или тяжелая рабочая лошадь а также вожовая или домовая лошадь начинаютъ входить въ употребленіе съ XVIII и XIX-го столѣтій, т. е. съ начала сформированія современныхъ рабочихъ породъ культурной лошади. Всѣ эти термины относились исключительно до холодокровныхъ или тяжелыхъ западно-европейскихъ породъ; при чемъ термины: рабочая сельскохозяйственная, рабочая лошадь или вожовая (домовая по русски) употреблялись какъ синонимы для всѣхъ почти породъ этой группы и никогда ими не назывались лошади породъ теплокровныхъ быстрыхъ.

Въ зависимости отъ роста и массивности рабочія породы дѣлятся французскими иппологами на легкихъ и тяжелыхъ.

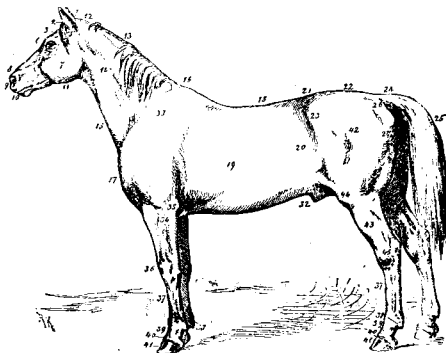
### Названіе отдѣльныхъ частей тѣла и общія анатомическія свѣдѣнія.

Отдѣльныя части лошади носятъ различныя названія; эти части указаны на приложенномъ рисункѣ (фиг. 2).

Основаніемъ для означенныхъ мясныхъ частей служитъ костякъ или скелетъ животного. Отъ величины, формы, взаимнаго соединенія этихъ костей и ихъ плотности зависятъ отчасти и пригодность животного для цѣлей пользованія. Эти кости носятъ названія, обозначенныя подъ рисункомъ (фиг. 3 а и б).

Подвижное соединеніе костей между собою достигается или чрезъ посредство суставовъ или чрезъ посредство мускуловъ. Последнимъ способомъ соединена передняя конечность съ туловищемъ. Мѣста соприкосновенія одной кости

съ другою называются суставами поверхностями, которыя покрыты хрящами, имѣющими назначеніе облегчать движенія костей, смягчать удары и давленіе одной кости на дру-



Фиг. 2.

- 1) Пространство между ушами. 2) Чолка. 3) Лобъ. 4) Уши. 5) Високъ.
- 6) Глаза. 7) Гананы. 8) Носъ. 9) Ноздри. 10) Верхняя и нижняя губы.
- 11) Межчелюстная яма. 12) Запядь или загривокъ. 13) Шейный гребень и грива. 14) Бокъ шеи. 15) Горло. 16) Холка. 17) Грудь и сосокъ.
- 18) Спина. 19) Бокъ или стѣна грудного ящика. 20) Пахъ. 21) Подспина или почка. 22) Крестецъ или крупъ. 23) Подвздохи или маклаки.
- 24) Корень хвоста. 25) Хвостъ съ рѣшицею. 26) Задній проходъ. 27) Днепроходная промежность. 28) и 29) Наружныя половыя части у кобы (на рис. не обозначены). 30) и 31) Мотонка (у жеребцовъ) и вымя (у кобы) (тоже не обозначены). 32) Препушій. 33) Плечо. 34) Подплечье. 35) Локоть. 36) Котѣно. 37) Берно. 38) Пугово-берновый суставъ и мѣтка. 39) Путо или бабка. 40) Являчка. 41) Копыто. 42) Окорокъ или лапка. 43) Голень. 44) Колѣнный суставъ и чашка. 45) Скакательный суставъ. 46) Патка.

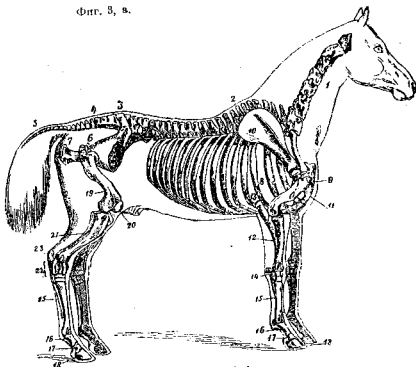
гую. Соединеніе костей въ суставахъ производится двумя родами связокъ: сумочными и боковыми. Сумочная связка представляетъ довольно сложный мѣшокъ, переходящій съ

суставнаго края одной кости на суставный край другой (фиг. 4).



Фиг. 3, а.

а затылочная кость; б теменная к.; в лобная к.; г носовая к.; д височная к.; е скуловая к.; ж слезная к.; з межчелюстная к.; и верхняя челюсть; и нижняя челюсть.



Фиг. 3, б.

- 1) Шейные позвонки. 2) Спинные позвонки. 3) Поясничные позвонки.
- 4) Крестцовая кость. 5) Хвостовые позвонки. 6) Подвздошная кость.
- 7) Плеврально-брюшная кость. 8) Ребра. 9) Грудная кость. 10) Лопатка. 11) Плеврально-брюшная кость. 12) Лучевая кость. 13) Локтевой отросток. 14) Кольчатая чевая кость. 15) Берцовая кость. 16) Пяточная кость. 17) Височная кость. 18) Копытная кость. 19) Бедровая кость. 20) Чашка. 21) Голенъ. 22) Кости скакательнаго сустава. 23) Пяточная кость.

Внутренняя поверхность сумочной связки выдѣляетъ постоянно жидкость, служащую смазкою для поверхности

суставныхъ хрящей. Боковыя связки не вездѣ присутствуютъ, и тамъ, гдѣ необходимы разнообразныя движенія, ихъ роль замѣняется мускулами. Такого рода соединеніе костей мы видимъ между лопаткою и плечомъ, между тазомъ и бедряною костью.

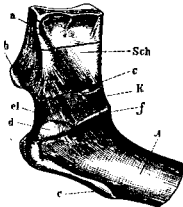
Чтобы дать надлежащее понятіе о положеніи боковыхъ связокъ, мы представляемъ рисунокъ, изображающій соединеніе костей нижней части ноги лошади (фиг. 5).

Назначеніе боковыхъ связокъ состоитъ несомнѣнно въ томъ, чтобы прочно соединять концы костей и поддерживать ихъ въ такомъ положеніи, какое требуется при спокойномъ стоянн животнаго или при его движеніи. Связки нижней части конечности испытываютъ наибольшее сопротивленіе, такъ какъ на конечность животнаго давить тяжесть всего туловища, стремясь согнуть конечность. Для противодѣйствія этому давленію у лошади, кромѣ боковыхъ связокъ, имѣются еще связки поддерживающія, какъ это изображено на фиг. 5-й подъ цифрами 3 и 3.

Такая связка идетъ по всей задней поверхности передней и задней ногъ. Ту же роль выполняютъ и крѣпкія сухожилья мускуловъ, сгибающихъ нижніе суставы, а также—особый сухожильный аппаратъ, который мы видимъ на передней и задней конечностяхъ лошади (фиг. 6).

Такимъ сложнымъ и весьма совершеннымъ устройствомъ объясняется, почему лошади могутъ стоять въ теченіе долгого времени безъ замѣтнаго утомленія мускуловъ, и есть указанія, что многія лошади никогда не ложатся и даже спать стоя.

Чѣмъ шире суставы костей, тѣмъ болѣе широкими

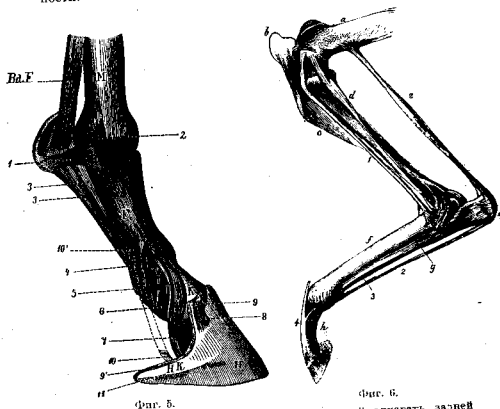


Фиг. 4.

Сумочная связка лопаточно-плечеваго сустава.

Sch конецъ лопатки, K сумочная связка, A верхній конецъ плечевой кости.

связками будутъ соединены концы ихъ и тѣмъ менѣе чувствительно давленіе тяжести, такъ какъ оно будетъ распространяться на большую площадь суставной поверхности.



Фиг. 5.

М берцовая кость; F путовый к.; К вѣшечная к.; П копытная к.; 1, 2, 3, 4, 5, 6, 7, 8, 9, 10 боковая связка; ВаF сухожилія; 3, 3' задніе связки.

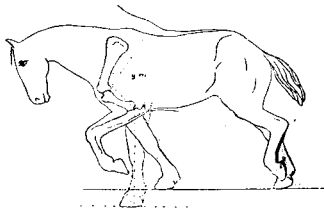
Фиг. 6.

Сухожильный аппаратъ задней ноги, а бедро; b коленная чашка; c голень; f берцо; 1, 2, 3 представляютъ сухожильные аппараты сгибающихъ мускуловъ.

### Механическія условія движенія.

Центръ тяжести туловища лошади, при спокойномъ ея состояніи, лежитъ нѣсколько позади линіи переднихъ конечностей. Работа животнаго состоитъ въ передвиженіи тяжести, расположенныхъ различнымъ образомъ, т. е. или

на спина животнаго, или сзади его. Если животное хочетъ перейти въ движеніе, то оно должно передвинуть центръ тяжести за линію переднихъ конечностей, при чемъ нарушается самое равновѣсіе и, чтобы не упасть на землю, животное, заноса ноги впередъ, подпираетъ туловище. Перемѣщеніе центра тяжести туловища совершается посредствомъ удлиненія двухъ на діагонали стоящихъ конечностей, напр. лѣвой передней и правой задней. Благодаря этому удлиненію и особенно удлиненію задней конечности, центръ тяжести не только поднимается вверхъ, но и толкается впередъ (фиг. 7).

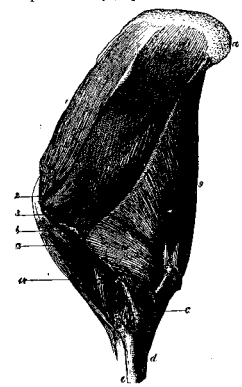


Фиг. 7.

Въ спокойномъ состояніи животнаго кости передней и задней конечностей расположены другъ къ другу подъ нѣбольшими углами. Чѣмъ острѣе углы, образуемые костями, тѣмъ болѣе конечность способна къ удлиненію, тѣмъ длиннѣе шагъ животнаго, или прыжокъ его. Съ другой стороны, при тугихъ углахъ шагъ лошади короче, но зато мускулы претерриваютъ меньшее напряженіе, какъ во время спокойнаго состоянія, такъ и при движеніи лошади, ибо въ этомъ случаѣ тяжесть дѣйствуетъ на меньшій рычагъ, чѣмъ при косомъ положеніи костей. Чтобы уяснить механизмъ движенія болѣе подробно, мы считаемъ нужнымъ напомнить о главнѣйшихъ мускулахъ, расположенныхъ на передней и задней конечностяхъ.



**Передняя конечность.** Нами уже было указано, из каких костей состоит передняя конечность; здѣсь же мы только замѣтимъ, что удлинненіе ея совершается главнымъ образомъ посредствомъ раскрытія плечеваго угла, составленнаго лопаткою и плечевою костью.



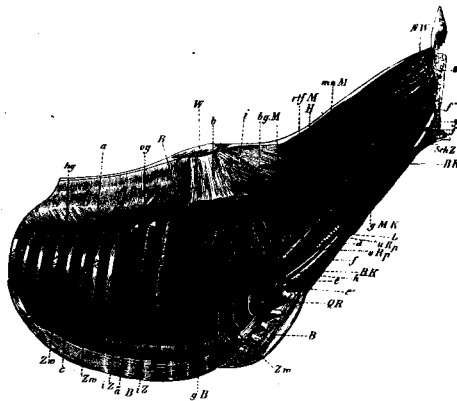
Фиг. 8.

Мышцы лопатки, плеча и локтя. 1 предплечный; 2 заспинный; 3 короткий, 4 длинный, отводяще плечо. 8 толстый, 9 длинный, 10 наружный, локтевые.

лопаточный, которые, сокращаясь, точно также способствуютъ выпрямленію конечности (1 и 2, фиг. 8); 3) крупнѣе и длиннѣе мышцы, которые направляются отъ туловища подъ плечево-лопаточный суставъ и оканчиваются частью на самомъ сочлененіи, частью на верхнемъ концѣ плечевой кости. Сюда относятся: широкій спинной (3, фиг. 10), большой и

Вытягивающій мускуль плеча (8, 9 и 10 на фиг. 8), начинающійся отъ задняго края лопатки (а) и отъ верхняго конца плечевой кости, идетъ къ локтевому бугру, тянетъ его при своемъ сокращеніи впередъ, а выдѣсь съ тѣмъ верхній конецъ плечевой кости и нижній конецъ лопатки назадъ. Этому открытію угла и выпрямленію конечности помогаютъ цѣлая группа другихъ мускуловъ, а именно: 1) мускулы, которые тянутъ верхній передній конецъ лопатки впередъ, какъ-то: ромбонадальный и передняя часть широкаго зубчатаго (фиг. 9 *itf HM*); 2) мускулы, идущіе отъ лопатки къ верхнему концу плечевой кости, именнно: предспинной, заспинной и подлопаточный, которые, сокращаясь, точно также способствуютъ выпрямленію конечности (1 и 2, фиг. 8); 3) крупнѣе и длиннѣе мышцы, которые направляются отъ туловища подъ плечево-лопаточный суставъ и оканчиваются частью на самомъ сочлененіи, частью на верхнемъ концѣ плечевой кости. Сюда относятся: широкій спинной (3, фиг. 10), большой и

малый грудные (4, фиг. 10). Сокращеніемъ всѣхъ этихъ мускуловъ вызывается не только вытягиваніе и выпрямленіе конечности, но и самый центръ тяжести туловища передвигается впередъ. Этому особенно помогаютъ широкій спи-



Фиг. 9.

*R* грудная часть широкаго зубчатаго мускула; *bg HM* шейная часть толщаго мускула; *itf* ромбонадальный мускуль; *g MK* общій мускуль головы, шеи и плеча.

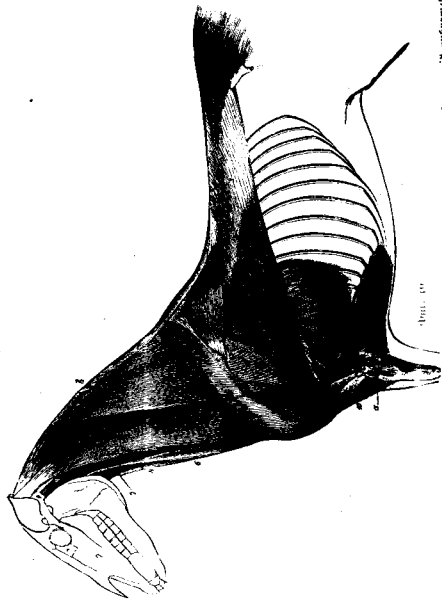
ной и грудные мускулы. Одновременно съ дѣйствіемъ означенныхъ мускуловъ сокращается широкій зубчатый мускуль (5, фиг. 10), который главною своею частью прикрѣпляется на ребрахъ и оканчивается на нижней поверхности верхняго конца лопатки. Отъ сокращенія зубчатаго мускула туловище приподнимается вверхъ и толкается впередъ. Вытя-

гиание задней конечности совершается посредством открытия двух углов: тазобедренного и бедренноголенного.

Открытие бедренного угла совершается сокращением мускулов, расположенных на крупѣ, и особенно мускула сѣдалищнаго, идущаго отъ тазовой кости къ большому бугру бедренной кости (2, фиг. 11). Далѣе, дѣйствіемъ мускуловъ, идущихъ отъ крестца къ коленнымъ сочлененію (5 и 6, фиг. 11), нижній конецъ бедренной и верхній конецъ голени костей тянутся назадъ, отчего конечность не только удлинняется и, слѣдовательно, туловищу приподнимается, но чрезъ посредство головки бедренной кости все туловище толкается впередъ. Дѣйствующіе въ томъ же направленіи мускулы имѣются и на внутренней передней поверхности задней ноги.

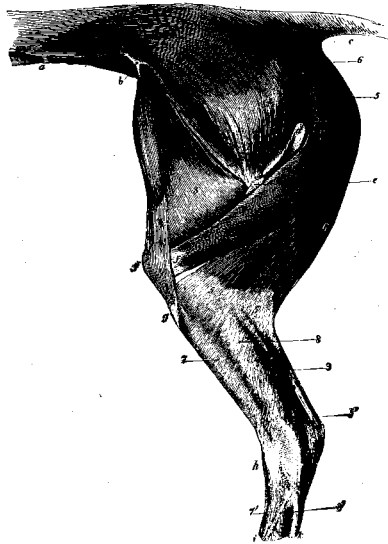
Само собой понятно, что выпрямленіе лопаточнаго, бедреннаго и коленного угловъ не было бы возможно, если бы вмѣстѣ съ тѣмъ нижніе суставы не удерживались въ выпрямленномъ состояніи дѣйствіемъ мускуловъ, расположенныхъ на локтевой и голени костяхъ (фиг. 12). При выпрямленіи задней ноги особенно важенъ мускулъ двуглавый, идущій отъ нижняго конца голени къ пяточной кости (1, фиг. 12). Дѣйствіемъ означенныхъ группъ мускуловъ и выпрямленіемъ угловъ происходитъ движеніе животнаго впередъ.

До сихъ поръ мы говорили только о передвиженіи центра тяжести впередъ, а слѣдовательно и всего туловища за линію передней ноги, по ничто не сказали о тѣхъ мускулахъ, которые дѣйствуютъ при передвиженіи передней и задней конечностей съ цѣлью поддержать равновѣсіе тѣла. Прежде чѣмъ передвинуться, конечность сгибается въ суставахъ и потомъ заносится впередъ. Передвиженіе всей конечности совершается главнымъ образомъ при посредствѣ общаго мускула головы, шеи и плеча, который, начинаясь отъ затылка, идетъ по нижней и боковой частямъ шеи и оканчивается на лопаточноплечевомъ сочлененіи и на плечевой кости (1, фиг. 10). Чѣмъ этотъ мускулъ длиннѣе, тѣмъ больше размахъ передней конечности и тѣмъ далѣе нога заносится впередъ. Мускулы, передвигающіе заднюю ногу



Фиг. 10

1 общій мускулъ головы, шеи и плеча; 2 широкій спинной мускулъ; 3 широкій зубчатый; 4 грудной мускулъ; 5 широкій зубчатый; 6 широкій зубчатый.



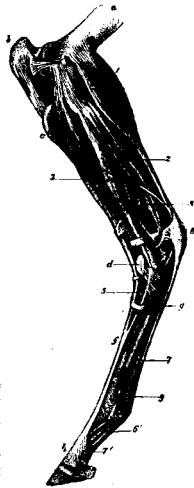
Фиг. 11.

Мышцы задней ноги лошади.

1 большой ягодичный м.; 2 наружный ягодичный м.; 3 шпорок м. бедра или объемлющий; 4 большой поясничный; 5, 5, 5 три головы отводящаго голень м.; 6 длинный, отводящий голень.

впередъ, расположены съ внутренней поверхности тазовой кости и передней части голени. Если прослѣдить движеніе лошади шагомъ или рысью, то можно легко замѣтить слѣдующіе моменты движенія: въ то время, когда одна изъ переднихъ конечностей вытягивается, соответствующая ей задняя конечность поднимается, передвигаясь къ вытянутой передней; въ то же время передняя конечность другой стороны подпираетъ туловище, направляясь впередъ, а задняя той же стороны вытягивается; такимъ образомъ конечности одной стороны, передняя и задняя, сближаются, а конечности другой стороны удаляются другъ отъ друга.

Несомѣнно, что движеніе туловища впередъ совершается главнымъ образомъ при посредствѣ задней конечности, что уже ясно изъ направленія головки бедренной кости (сзади напередъ), а также изъ сравнительно большаго развитія мускуловъ, лежащихъ на крестцѣ и на бедренной кости. Длина шага лошади опредѣляется разницею между длиною конечности въ выпрямленномъ и согнутомъ состояніяхъ. Понятно, что конечность съ болѣе или менѣе отвѣсною постановкою лопаточной, тазовой, бедренной и задней берцовой костей будетъ выпрямляться весьма значительно и такая лошадь не можетъ имѣть длиннаго шага,



Фиг. 12.

Мышцы нижнихъ суставовъ задней ноги.

1 двуглавый; 2 тонкій, вытягивающій пяточную кость; 3 длинный, вытягивающій пизкие суставы; 4 боковой, вытягивающій.

а следовательно и быстрых движений. У лошадей, предназначенных для верховой езды, и особенно у лошадей охотничьих, необходима возможно косяя постановка костей задней ноги, ибо этим определяется способность животного к различным аллюрам, к длине и высоте прыжка. Чем длиннее кости задней конечности и лопатки, тем обыкновенно они кости поставлены и острее их углы. Лопатка у верхнего своего конца прикрывается мускулами к грудной клетке и к остистым отросткам спинных позвонков (в холке). Это прикрывание дает лопатке возможность двигаться на этих мускулах, как на оси, и кроме того это подвижное соединение уменьшает силу толчка при опускании животного на землю. Все туловище держится на мускулах, прикрывающих лопатку, как на эластических подтяжках.

Длинная кость сопровождается непременно и длинными мускулами, а следовательно и большей способностью ноги к выпрямлению, так как чем длиннее мускул, тем больше он способен укорачиваться. *«Возможно большая длина костей лопаточно-плечевого и тазобедренного суставов по отношению к высоте лошади, а также и соответствующая длина мускулов, наконец, прямоугольное, а не тупоугольное соединение концов костей суть главные и необходимые условия длинного, быстрого и эластичного шага»*<sup>1)</sup>. Тем крепче и надежнее лошадь, чем прочнее соединены концы костей при помощи связок и чем объемистее и крепче мускулы. При недостаточном развитии этих и других лошадей дается наклоню к различным страданиям связок и мускулов, так как тяжесть тела самого животного и тяжесть, которую она передвигает, будут действовать тем сильнее, чем кости постановка костей.

При более отвесной постановке костей плеча и задней конечности действие тяжести направляется отчасти по оси костей, которая испытывают при этом большее давление, но зато мускулы и связки напрягаются меньше. Такого рода механические условия особенно благоприятны для лошадей,

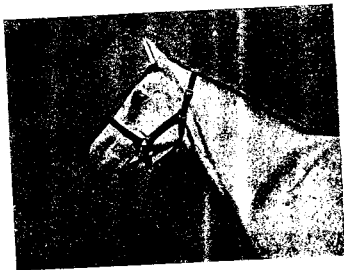
предназначенных к передвижению больших выковок или значительных тяжестей; от таких лошадей уже нельзя требовать особенно объемистого шага и быстрых движений. Практические наблюдения вполне подтверждают все вышеприведенные правила, которыми нужно главным образом руководиться при оценке быстроты и силы лошади. Нужно забывать, что паслдование указанных механических соотношений дает все же только приблизительные указания о пригодности лошади для известной цели. Кроме соотношения костей, их длины и постановки, длины и объема мускулов, сила последних зависит еще от строения их волокон, что разумеется. почти безусловно наружному паслдованию. Строением волокон определяется не только мускульная сила, но также большая или меньшая сократимость их. Можно думать, что внутреннее строение мускульных волокон тем более благоприятно движению, чем меньше количество соединительной или жировой ткани, заложенной между пучками мускульных волокон; поэтому лошади с сухим сложением при прочих равных условиях будут обладать большей сократимостью и силой мускулов, чем лошади сырые. Кроме того мускульная сила находится в зависимости от многих других условий и прежде всего от упражнения мускулов, правильности питания всего организма и от возраста лошади.

### Отдельные стати лошади.

**Голова.** От величины и формы головы зависит красота лошади, а также большая или меньшая ее пригодность для известных целей. Прежде безусловно считали среднюю или даже малую голову желательной для всех типов лошадей, но теперь это требование находят неферными не только по отношению к лошадям рабочим, но даже и по отношению к лошадям скаковым и рысистым<sup>1)</sup>.

<sup>1)</sup> «Очень малая голова», пишет знаменитый в свое время Гунтер, встрячается редко: она отбывает немые требования и очень ценится, особенно для лошадей верховых. Большая голова вообще нежелательна и для заводских лошадей вовсе непригодна».

Слабое развитие костяка головы и въ особенности лицевой части служить несомненным признаком переразвитости животного и слабости костяка конечностей. „Я рѣдко видѣлъ между первоклассными скакунами лошадей съ малою головою“, говоритъ одинъ изъ знатоковъ чистокровныхъ лошадей. Что большая голова действительно не исключаетъ высокой производительности, видно изъ того, что такіе зна-



Фиг. 13. Благородная голова арабской лошади.

менитые скакуны, какъ Эклипсъ, Точстонъ, Мельбурнъ, Ванъ-Тромпъ, Медикантъ, Стоквелъ и Волтижеръ имѣли довольно крупныя головы <sup>1)</sup>. „Противъ любви къ легкой головѣ я долженъ особенно предостеречь коннозаводчиковъ“, замѣчаетъ Генрихъ Натусъ; „если желательно имѣть прочный костякъ, то голова не должна быть мала; сравнительно легкія головы першероновъ весьма часто сопровождаются слабыми костями нижнихъ частей ногъ. У клейдсдальской породы, а также у англійскихъ тяжело-возовъ, у которыхъ крѣпость костяка составляетъ ихъ весьма важное преимущество, голова перѣдко даже велика“.

<sup>1)</sup> Graf Wrangel. Das Buch vom Pferde. 1890. B. II. p. 17.

Многіе опытные коннозаводчики считаютъ лошадей съ большою головою не только болѣе производительными, но и болѣе способными передавать свои полезныя качества потомству <sup>1)</sup>.

Чтобы дать точное представленіе о сравнительныхъ размѣрахъ головы у различныхъ типовъ лошадей, приводимъ слѣдующую таблицу, въ которой длина головы принята за единицу для сравненія:

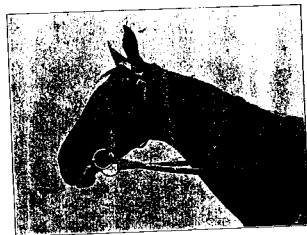


Фиг. 14. Голова кровной скаковой лошади. Переносна слегка возмута, конецъ морды очень тонкій и голова сухая.

Породы лошадей:	Длина головы, вѣша съ коахъ.	Высота туловища.	Длина туловища.
Чистокровный арабскій жеребецъ . . . . .	Какъ 1 къ . . . . .	2,92	3,76
Ольденбургскій жеребецъ . . . . .	„ „ . . . . .	2,45	2,79
Полукровный англійскій . . . . .	„ „ . . . . .	3,03	3,25
Арденскій жеребецъ . . . . .	„ „ . . . . .	2,38	2,78
Англійскій шатрскій жеребецъ . . . . .	„ „ . . . . .	2,09	2,67
Штигаурскій жеребецъ . . . . .	„ „ . . . . .	2,28	2,65

<sup>1)</sup> W. von Nathusius. Landwirtschaftliche Jahrbücher. B. XX. Heft I. p. 67.

Горастъ Гейсетъ, на основаніи сравнительныхъ измѣреній, приходитъ къ выводу, что длина головы лошади относится къ длинѣ туловища, какъ 1 къ  $2\frac{1}{2}$  или какъ 1 къ  $2\frac{3}{4}$ . У лучшихъ представителей скаковой породы, а именно у Ормонда, длина головы относилась какъ 1 къ 2,5 а у Сентъ-Саймона, какъ 1 къ 2,48; у лучшихъ же представителей рабочей породы длина головы относилась къ длинѣ туловища, какъ 1 къ 2,6 или какъ 1 къ 2,7. Изъ



Фиг. 15. Голова скакуна съ изнукаемымъ лбомъ.

этихъ данныхъ выходитъ слѣдовательно, что у рабочихъ лошадей англійской породы голова относительно меньше, чѣмъ у чистокровныхъ скакуновъ; несомнѣнно, что на эти измѣренія вліяетъ въ извѣстной степени значительная упитан-

ность тяжелонозовъ, которая увеличиваетъ длину туловища. Губо и Барье думаютъ, что длина головы имѣетъ значеніе для установленія гармоніи животнаго, но мало оказываетъ вліянія на его существеннаго качества <sup>1)</sup>. Для лошадей благородныхъ (тепнокровныхъ) породъ желательна голова сухая, т. е. съ тонкою кожей и слабымъ развитіемъ подкожной соединительной ткани. На такой головѣ мускулы, кровеносные сосуды и булры костей представляются рѣзко выраженными. Всасываніе жира и уменьшеніе (атрофія) мускуловъ въ надглазную впадину и дру-

<sup>1)</sup> Губо и Барье. Экстерьеръ лошади. 1903 г. Horace Hayes. Points of the Horse. 1897.

гихъ частяхъ влѣдствіе старости или изнуренія не слѣдуетъ смѣшивать съ сухостью головы.

Лошади благородныхъ или восточныхъ породъ имѣютъ сухую голову, слабленную въ большинствѣ случаевъ небольшою вогнутостью въ носовой части. Носовая кость породы низменныхъ или — прямая, или — даже слегка изогнутая. Какъ для тѣхъ, такъ и другихъ породъ желательна возможно широкая черепная часть, развитіе которой опредѣляется разстояніемъ между глазъ. Почти всегда вмѣстѣ съ широкимъ лбомъ соединена и ширина ганаши, т. е. вѣтвей задней челюсти. Последняя статъ заслуживаетъ особеннаго вниманія, такъ какъ чѣмъ шире пространство между ганаши, тѣмъ свободнѣе помещаются гортань и лимфатическія железы. Узкое пространство между ганаши бываетъ причиною страданій гортани, и въ Англии держатся того взгляда, что лошади съ этимъ порокомъ часто страдаютъ удушьемъ или одышкой. Точно также узкіе гавани препятствуютъ правильнѣйшей постановкѣ головы.

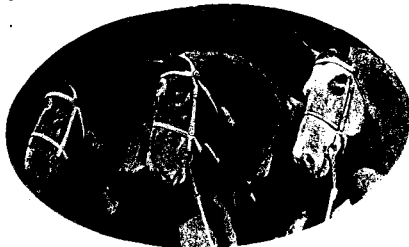


Фиг. 16. Горбоносая голова тяжелоноза.

Уши служатъ до нѣкоторой степени признакомъ энергіи лошади. Подвижность ушей, соответствующая движенію глазъ, указываетъ на здоровое состояніе и энергію лошади, но если движеніе ушей безъ всякой причины оживленное, то это до нѣкоторой степени признакъ плохого зрѣнія животнаго; въ такомъ случаѣ глазъ долженъ быть тщательно изслѣдованъ. Уши длинныя и висячія бываютъ у лошадей флегматичныхъ, си-

рых. Иногда повислость ушей происходит вследствие параличного состояния мускулов ушной раковины. Гейсь думает, что шерсть и волосы, покрывающие уши, должны быть толки, пёжны, а расстояние между ушами должно быть умеренно широко.

Широкое расстояние между ушей и глазъ указывает на развитие головного мозга и хороший характер лошади; впрочемъ, по наблюдению Губо и Баррье это соотношение



Фиг. 17. Головы типичныхъ и хорошихъ бельгийскихъ рабочихъ лошадей.

между шириною лба и интеллигентностью лошади очень непостоянно. Широкий лобъ указываетъ и на сильное развитие височныхъ мышцъ и лобныхъ пазухъ.

Глаза служатъ выразителями энергии и здороваго состоянія лошади. Глаза большіе, открытые встрѣчаются у лошадей восточныхъ породъ; глаза лошадей сѣвернаго типа меньше, болѣе углублены въ орбиты, съ толстыми, нѣсколько навислыми вѣками. У здороваго глаза соединительная оболочка не должна быть переполнена кровью и глазное яблоко должно быть прозрачно, безъ всякихъ пятенъ и помутнѣній. Слепота лошади опредѣляется не только чрезмѣрною подвижностью ушей, но при слѣпотѣ на оба глаза—еще и

высокимъ ходомъ переднихъ конечностей. Глаза съ бѣлымъ радужною оболочкой имѣютъ перламутровый цвѣтъ. Хотя такіе глаза неприятны на видъ, но лошади съ бѣлыми глазами видятъ такъ же хорошо, какъ и съ темными.

Главные бѣзны, которыя наблюдаются въ глазахъ лошади слѣдующія: *облачко* или легкое помутнѣніе роговицы происходитъ отъ механическихъ поврежденій глаза. *Бѣлая пятно* дѣлаетъ роговицу непрозрачною на болѣе или менѣе значительномъ протяженіи. *Бѣлымъ* или рубецъ роговицы при



Фиг. 18. Головы типичныхъ и хорошихъ першероновъ.

маломъ размѣрѣ не дѣлаетъ лошадь слѣпою. *Катаракта* или непрозрачность хрусталика составляетъ весьма важный порокъ зрѣнія. *Желтое окрашеніе* стекловиднаго тѣла или *глухота* тоже очень часто связана съ потерей зрѣнія. *Лунною слѣпотю* называется періодическое воспаленіе всего глаза, которое чаще всего ведетъ къ полной потерѣ зрѣнія.

*Носовыя отверстія* (ихъ ширина и открытость) находятся несомнѣнно въ извѣстномъ соотношеніи съ предназначеніемъ лошади. У лошадей рысистыхъ и скаковыхъ ноздри болѣе широки, подвижны и болѣе тонки, чѣмъ у лошадей рабочихъ. Слизистая оболочка носа должна быть слегка красноватая, совершенно гладкая и влажная. Истеченіе слизи изъ носа съ примѣсью гноя или хлопьевъ—признакъ страданія

носовой оболочки; узелки и язвы на ней, особенно если они сопровождаются незначительнымъ припуханиемъ одной или обѣихъ межчелюстныхъ железокъ, заставляютъ подозрѣвать лошадь въ сапъ. Сильное припухание обѣихъ железъ, горячее ихъ состояніе и истечение бѣлаго доброкачественнаго гноя бываютъ при простыхъ катаррахъ носа или при мытѣ<sup>1)</sup>. Соединеніе головы съ шеей считается правильнымъ при томъ условіи, если голова образуетъ съ горизонтомъ уголъ въ 45° (Губо и Баррье). При такой постановкѣ или направиленіи головы лошадь свободно дышетъ и легко управляется руками.

На прилагаемыхъ рисункахъ (13, 14 и 15-мъ) изображены типичныя головы для выдающихся лошадей арабской и англійской чистокровной породы, а на рис. 17 и 18 типичныя и хорошія головы бельгійцевъ и першероновъ. На рисункѣ 16-мъ изображена горбоносая голова тяжелоозной лошади съ очень длинною лицевую частью, а на рисункѣ 15-мъ голова англійской скаковой лошади съ выпуклымъ лбомъ.

### Опредѣленіе возраста лошади по зубамъ.

Сравнительно съ другими домашними животными опредѣленіе возраста у лошадей имѣетъ уже потому особенно важное значеніе, что у лошади зависимость между работою способностью и возрастомъ самая тѣсная. Скороспѣлая порода до двухъ лѣтъ, а позднеспѣлая и до 4—5, не пригодна къ усиленной работѣ, такъ какъ связки, сухожилія и кости пріобрѣтаютъ необходимую прочность лишь у взрослыхъ сложившейся лошади, и употребленіе жеребятъ въ тяжелую работу вызываетъ болѣзненные измѣненія, особенно въ суставахъ конечностей. Въ болѣе старомъ возрастѣ производительность лошади, а слѣдовательно и ея цѣнность, значительно понижаются. На конскихъ заводахъ имѣются подробныя записи о времени рожденія каждой лошади, а потому о

<sup>1)</sup> Объ этихъ болѣзняхъ смотри въ послѣднемъ отдѣлѣ этой книги.

возрастѣ кровныхъ лошадей судить по этимъ записямъ; но во всѣхъ другихъ случаяхъ приходится опредѣлять возрастъ лошади по зубамъ, которые служатъ единственнымъ относительно вѣрнымъ указаніемъ для этой цѣли. Считаемо важнымъ замѣтить, что ни у одного изъ домашнихъ животныхъ прорѣзаваніе, смѣна и стираніе зубовъ не происходятъ съ такою правильностью, какъ у лошади. Эта истина была извѣстна уже древнимъ писателямъ, и уже у нихъ мы находимъ указанія на нѣкоторые изъ признаковъ для опредѣленія возраста лошадей.

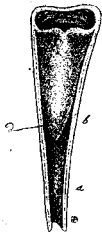
Кромѣ четырехъ клыковъ, почти всегда отсутствующихъ у кобылъ, вполне взрослый жеребецъ имѣетъ 36 зубовъ: по 12 коренныхъ и по три пары рѣцовъ въ каждой челюсти. Только какъ исключеніе, наблюдается по 8 постояннымъ рѣцовъ вмѣсто шести<sup>1)</sup>. Опредѣленіе возраста лошади производится почти исключительно по рѣцамъ. Правда, коренные зубы даютъ даже болѣе вѣрные показанія, чѣмъ рѣца, но ихъ осмотръ затруднителенъ, особенно у такого сильнаго животнаго какъ лошадь, а потому къ наслѣдованію коренныхъ зубовъ прибѣгаютъ лишь въ исключительныхъ случаяхъ. Рѣцовъ у лошади, какъ было выше упомянуто, три пары. Два внутреннихъ рѣца носятъ названіе *зацеповъ*, прилежащихъ къ нимъ пара извѣстна подъ названіемъ *среднихъ*, а наружныя два рѣца называются *угловыми* или *окрайками*. Зубы какъ коренные, такъ и рѣцовые, раздѣляются на *молочныя* и *постоянныя*. Первые существуютъ только въ теченіе вѣстнаго періода жизни, а зубы постоянныя, замѣняя молочныя, не выпадаютъ у лошади до глубокой старости. Въ каждомъ зубѣ различаютъ *корень*, погруженный въ челюсть, верхнюю часть зуба — *коронку* и находящуюся подъ ней суженную часть — *шейку*. На рѣцовыхъ зубахъ лошади, точно такъ же, какъ и на коренныхъ, различаютъ еще *стертую* или *стерную поверхность*, т. е. ту часть ихъ, которою они соприкасаются съ противоположными зубами другой челюсти<sup>2)</sup>. Каждый рѣзецъ

<sup>1)</sup> Дарвинъ. Приврученныя животныя. Т. I, стр. 52.

<sup>2)</sup> Терминъ — *стерная поверхность* принятъ первыми русскими анатомистами профес. Стенновымъ и Гутенбергомъ. Руководство къ познанію лошади. 1851. стр. 223.



до известнаго возраста снабженъ на стерной поверхности углубленіемъ — *чашечкою*, формы и размеры которой составляютъ существенный признакъ возраста (фиг. 19). До пяти лѣтъ, какъ увидимъ ниже, руководятся прорѣзываніемъ и смѣною молочныхъ рѣзцовъ, которые довольно значительно отличаются отъ постоянныхъ. Молочный рѣзецъ меньше постояннаго; его коронка ясно отдѣлена отъ корня перехватомъ или суженіемъ — *шейкою*; чашка молочнаго рѣзца менѣе глубока и, наконецъ, корень его короче, чѣмъ у постоянныхъ рѣзцовъ. Постоянный рѣзецъ, кромѣ большей его величины и большей глубины чашки, отличается еще тѣмъ, что передняя его стѣнка выше задней приблизительно на  $\frac{1}{8}$  вершка. Благодаря такому устройству зуба, задняя стѣнка чашечки первое время не участвуетъ въ захватываніи корма и остается нетронутою, покуда передняя стѣнка не сотрется до равной съ нею высоты, и только тогда начинается стираться и задняя стѣнка. Главные два признака, на которые обращается вниманіе при опредѣленіи возраста лошади, это — *смена зубовъ* и *стираніе ихъ*. Меньшаго вниманія заслуживаетъ прорѣзываніе молочныхъ рѣзцовъ, ибо оно происходитъ не такъ правильно и заканчивается вскорѣ послѣ рожденія и



Фиг. 19.

Расширенный продольно рѣзцовый зубъ.

а корень; б шейка; с коронка, д чашка.

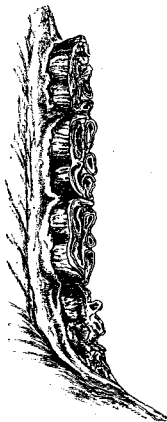
жеребенка. Что же касается стиранія поверхности и глубины чашки судятъ о возрастѣ почти отъ самаго рожденія жеребенка и до глубокой старости лошади. Для болѣе точнаго опредѣленія возраста лошади необходимо принять во вниманіе слѣдующія обстоятельства: 1) передняя стѣнка постояннаго рѣзца приблизительно въ 3 мѣсяца стирается до равной высоты съ задней стѣнкою; 2) чтобы достигнуть полной длины, т. е. сравняться съ другими зубами, новому зубу требуется около трехъ мѣсяцевъ, считая съ начала его прорѣзыванія; 3) до дна чашечки постоянный рѣзецъ сти-

рается приблизительно въ 3 года и, наконецъ, 4) у лошадей иногда бываетъ неправильное стираніе зубовъ, и тогда опредѣленіе ихъ возраста чрезвычайно затруднительно. Причины неправильнаго стиранія довольно различны, но очень часто неправильное стираніе вызывается болѣзненнымъ состояніемъ лошади, напр. хромотою, прикускою и пр. Что касается коренныхъ зубовъ, то смѣна молочныхъ коренныхъ постоянными и появленіе постоянныхъ коренныхъ зубовъ даетъ даже болѣе вѣрное указаніе о возрастѣ лошади, чѣмъ смѣна рѣзцовыхъ. Въ вѣрности этого положенія, недостаточно сознаваемого практиками, убѣждаютъ изслѣдованія проф. Брауна и Сандерса. Хотя осмотръ коренныхъ зубовъ и болѣе затруднителенъ, чѣмъ рѣзцовыхъ, но при известномъ навыкѣ и употребленіи зѣвника коренные зубы дѣлаются вполне доступными наблюденію.

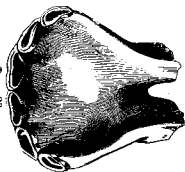
Въ большинствѣ случаевъ жеребенокъ рождается безъ зубовъ; молочные зацѣпы появляются обыкновенно въ первые 2 недѣли его жизни. Вторая пара молочныхъ рѣзцовъ прорѣзываются въ возрастѣ 2—4 недѣли и, наконецъ, угловые — въ 6—9 мѣсяцевъ. Рядомъ съ этимъ происходитъ и прорѣзываніе коренныхъ зубовъ. Молочные, т. е. передніе три коренные зуба, подобно зацѣпамъ, могутъ быть у жеребенка уже при рожденіи или же они прорѣзываются въ первые 14 дней его жизни. *Къ концу перваго года* (въ 11—12 мѣсяцевъ) края зацѣповъ уже стерты, но чашечка еще есть; у среднихъ рѣзцовъ стерта передняя стѣнка и задняя уже пригнулась; наконецъ, окрайки только что еще выравнялись съ остальными двумя парами. Въ это же время появляется четвертая коренной или первый постоянный зубъ (фиг. 20). *Въ 1½ года* на зацѣпахъ чашка исчезла; у средней пары чашки еще довольно глубоки и у окрайковъ оба края пригнулись (фиг. 21). *Къ концу втораго года* чашка остается только на окрайкахъ; на среднихъ и зацѣпныхъ рѣзцахъ она совершенно исчезаетъ. Къ этому же времени или лишь въ началѣ третьяго года прорѣзывается 5-й коренной зубъ, такъ что въ двухлѣтнемъ возрастѣ у жеребенка всего 32 зуба: 12 молочныхъ рѣзцовъ и 20 коренныхъ зубовъ, изъ которыхъ только 7 постоянныхъ и 12 молочниковъ (фиг. 22).



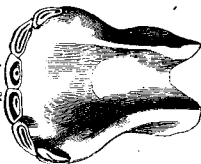
Фиг. 22.  
Коренные зубы въ 2 года.



Фиг. 20.  
Коренные зубы въ 12 мѣс.



Фиг. 23.  
Рѣзцы въ 3 1/2 года.



Фиг. 21.  
Рѣзцы въ 1 1/2 года.

Въ 2 1/4 года рѣзцы имѣютъ болѣе косую постановку, чѣмъ при ихъ появленіи, и шейки на молочныхъ рѣзцахъ ясно замѣтны.

Вскорѣ послѣ этого наступаетъ періодъ смѣны молочныхъ рѣзцовъ постоянными.

Въ 2 1/2 года появляются постоянныя зацѣпы сперва въ нижней, а потомъ и въ верхней челюсти (фиг. 23). Въ это же время первый и второй молочные коренные зубы смѣняются постоянными, а окончательно выравниваются къ тремъ годамъ (фиг. 24)<sup>1)</sup>. Въ 3 года постоянныя зацѣпы уже выравнялись и начинаютъ стираться, а на молочныхъ окрайкахъ чашка совершенно исчезла.

Въ 3 1/2 года смѣняются средніе рѣзцы (фиг. 25). У зацѣповъ передняя стѣнка стерта и начинаетъ стираться задняя.

Въ то же время смѣняется третій молочный коренной зубъ и прорѣзывается шестой коренной или третій постоянный; къ четыремъ годамъ и тотъ и другой зубы выравниваются со стерною поверхностью другихъ коренныхъ зубовъ (фиг. 26).

На первый взглядъ представляется затруднительнымъ различать молочные коренные зубы отъ постоянныхъ, но нѣкоторое знакомство съ анатомическимъ устройствомъ зубовъ даетъ полную возможность различать эти зубы. Молочный коренной зубъ не только значительно короче (почти вдвое) постоянного, но и имѣетъ сбоку и на стерной поверхности ясно замѣтное углубленіе, соответствующее корешкамъ, которыхъ у зуба постоянного нѣтъ.

Въ 4 года средній рѣзецъ уже вполне выравнялся и начинаетъ стираться его передняя стѣнка.

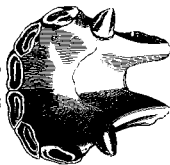
<sup>1)</sup> Появленіе постоянныхъ зубовъ въ верхней челюсти не такъ строго послѣдовательно, какъ на нижней, а потому при смѣнѣ зубовъ нужно руководиться исключительно нижней челюстью. При стираниіи же чашекъ, т. е. при послѣдующемъ опредѣленіи возраста на верхнюю челюсть слѣдуетъ обращать вниманіе. Чашки зубовъ въ верхней челюсти глубже; эти зубы не такъ подвержены стиранию, какъ въ нижней, почему чашка верхнихъ зубовъ пропадаетъ только черезъ 3 года по исчезновеніи чашки на нижнихъ рѣзцахъ. Youatt, The horse, p. 228.



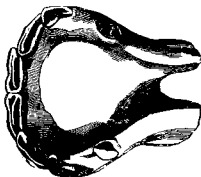
Фиг. 26.  
Коронные зубы въ 3 л. 8 мѣс.



Фиг. 24.  
Коронные зубы въ 2 л. 7 мѣс.



Фиг. 27.  
Резцы въ 5 лѣтъ.



Фиг. 25.  
Резцы въ 3 1/2 года.

Въ 4 1/2 года смѣняются крайки, задняя стѣнка средних рѣзцовъ начинаетъ стираться и прорѣзываются клыки въ верхней челюсти у жеребцовъ. Въ 5 лѣтъ крайки выравниваются и задуляется задняя ихъ стѣнка (фиг. 27).

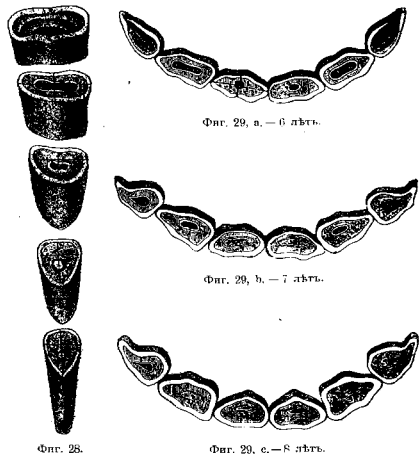
Итакъ къ 5-ти годамъ смѣна зубовъ уже вполне окончена и у лошади имѣются въ это время всѣ постоянные зубы.

Перечисленные выше измѣненія зубовъ представлены въ слѣдующей таблицѣ:

Возрастъ.	Молочные рѣзцы.			Постоянные рѣзцы.						
	6—14 дней.	2—4 недѣли.	6—9 мѣсца.	2 1/2 года.	3 года.	3 1/2 года.	4 года.	4 1/2 года.	5 лѣтъ.	5 1/2 лѣтъ.
Названіе прорѣзающегося зуба.	Защѣпы	Средн. рѣзцы.	Крайк. кк.	Защѣпы		Средн. рѣзцы.		Крайк. кк.		
Стрѣ-паніе.	Передней стѣнки.				Защѣпы		Средн. рѣзцы.		Крайк. кк.	
	Задней стѣнки.			Защѣпы		Средн. рѣзцы.		Крайк. кк.		Крайк. кк.

Съ шести лѣтъ о возрастѣ лошади судятъ по измѣненію глубины и окончательному исчезновенію чашки, а также по стиранію рѣзцовъ. Облегчается наблюденіе въ этомъ случаѣ тѣмъ, что рѣзцы въ различныхъ своихъ частяхъ даютъ неодинаковой по формѣ поперечный разрѣзъ, почему вмѣстѣ со стираньемъ измѣняется и форма стерной ихъ поверхности. Тотчасъ послѣ исчезновенія чашки стерная поверхность имѣетъ видъ овала, обращеннаго широкими сторонами къ губѣ и въ полость рта. При дальнѣйшемъ стираніи овальная форма постепенно переходитъ въ круглую, въ треугольную и, наконецъ, въ обратно-овальную (фиг. 28). Соответственно этимъ измѣненіямъ различаютъ четыре періода въ стираніи зубовъ. Первый періодъ — *овальный*, продолжается отъ 8 до 12 лѣтъ (фиг. 29 а, в, с.). Второй періодъ, *круглый*, начинается съ 12 лѣтъ, когда круглая форма вполнѣ ясно замѣтна на защѣпахъ, и продолжается до 15 лѣтъ (фиг. 29

а, в, с.). Отъ 15 до 17 лѣтъ о возрастѣ судятъ по измѣненію формы стерной поверхности на зубахъ верхней челюсти которыя позднѣе принимаютъ круглую форму. Въ 18, 19, 20 лѣтъ



Фиг. 28.

Поперечно распиленный рѣзцовый зубъ.

на зубахъ нижней челюсти уже вполне ясно обозначенъ треугольный періодъ (фиг. 31 а, в, с.), а въ 21, 22 и 23 года и на зубахъ верхней челюсти. Наконецъ, съ 23—24 лѣтъ наступаетъ обратно-овальный періодъ (фиг. 32 а, в.).

Стерная поверхность у рѣзцовъ нижней челюсти болѣе узка, чѣмъ у рѣзцовъ верхней, почему края угловыхъ рѣзцовъ верхней челюсти остаются нестерными. Ясно замѣтно возвышеніе на угловыхъ рѣзцахъ верхней челюсти, при



такъ называемая *вырѣзка*, обнаруживается у лошадей обыкновенно къ 9-ти годамъ. Возрастъ съ 19 лѣтъ узнается еще по формѣ рѣзцовыхъ зубовъ: зубы изъ крючкообразныхъ дѣлаются долотообразными.

Таблица для определения возраста:

Название зубов.	Старшие ча- шечки до два.			Овальный период.			Круглый период.			Треугольный период.			Обратно-оваль- ный период.		
	За- щелк.	Сред- ний.	Угол- ный.	За- щелк.	Сред- ний.	Угол- ный.	За- щелк.	Сред- ний.	Угол- ный.	За- щелк.	Сред- ний.	Угол- ный.	За- щелк.	Сред- ний.	Угол- ный.
Верхняя челюсть.	6	7	8	9	10	11	12	13	14	18	19	20	24	25	26
Нижняя челюсть.	9	10	11	12	13	14	15	16	17	21	22	23	—	—	—

Шея, как уже было сказано, составляет довольно важную часть, ибо от длины и мускулистости ее зависит большая или меньшая способность передней ноги к передвижению. У лошадей верховых и рысистых желательна шея длинная, округлая и сухая. Короткая шея сопровождается обыкновенно коротким тяжелым плечом, а потому у лошадей, предназначенных для быстрой езды, такая шея не только не желательна, но даже составляет весьма существенный порок.

У рабочих лошадей шея может быть коротка, толста и широка; у жеребцов этих пород верхний гребень шеи очень сильно развит; но он все-таки не должен быть ожиревшим или свислым (свиная шея). Кобылы имеют вообще более длинную и тонкую шею, чем жеребцы. При рассмотрении шеи обращать внимание также на изгиб ее или постановку.

Шея, изогнутая сзади наперед, красива, а потому желательна; обратно изогнутая шея (спереди назад), так называемая оленья шея, некрасива, хотя обыкновенно сопутствуется крепкой спиной<sup>1)</sup>.

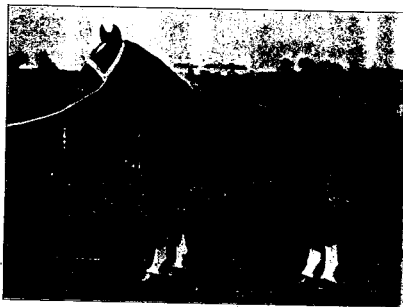
Очень длинная и изогнутая шея — *лебединая*, весьма красива, но, по словам гр. Лебдорфа, лошади с такой шеей чаще страдают одышкой, чем лошади с шеей средней и короткой<sup>2)</sup>. Тренированные лошади, по причине исчезновения верхнего гребня шеи, имеют как бы оленью шею,

<sup>1)</sup> Roloff, Ibid. 116.

<sup>2)</sup> Lehdorff, Ibid. 247.

но после отложения жира в гребень эти лошади снова приобретают красивую форму шеи.

На рисунках 13 и 14 представлены формы шеи арабской и английской скаковой лошади, при чем более красивую нужно признать вторую, вследствие ее большей длины, большего утонения к концу на месте соединения ее с головою и большей округлости с боков. Хорошую мускулистую, длин-



Фиг. 33. Жеребец „Давегельд“ породы ганно превосходно сложен для этой породы.

ную и хорошо соединенную с головою нужно признать шею скакуна на рис. 15.

Полукровные лошади упряжных пород должны иметь шею более короткую, чем скаковня, и притом довольно голую, с развитым красиво изогнутым верхним гребнем (фиг. 33 и 34). Шея жеребца должна быть мускулиста поставлена более отвесно и с гребнем более развитым, чем у кобылы (фиг. 35 и 36).

*Холкою* называется передняя часть спины, образуемая первыми наиболее высокими спинными позвонками. Конеч-

холки и начало ее обозначаются вырѣсками, которыя отдѣляютъ ее отъ шеи и спины; границы обозначаются болѣе или менѣе рѣзко въ зависимости отъ развитія остистыхъ отростковъ первыхъ 8—9 спинныхъ позвонковъ. Самая высокая точка холки соотвѣтствуетъ 5—6 позвонку. Назначение остистыхъ отростковъ спинныхъ позвонковъ состоитъ въ томъ, что они служатъ мѣстомъ прикрѣпленія мускуловъ



Фиг. 34. Жеребецъ „Кадегъ“ ольденбургской породы; очень хорошо сложенъ для этой породы.

лопатки и спины. Чѣмъ длиннѣе лопатка и чѣмъ шире верхній конецъ ея, тѣмъ выше и длиннѣе холка. Кромѣ того, эти остистые отростки даютъ прикрѣпленіе спиннымъ мускуламъ, и, понятно, чѣмъ длиннѣе будутъ рычаги, на которые эти мускулы дѣйствуютъ, тѣмъ прочнѣе будетъ спина животнаго. Изъ этого слѣдуетъ, что у лошади, предназначенной для быстрого бѣга, холка должна быть возможно высокая, длинная и должна замѣтно отдѣляться отъ спины и шеи. *Высокая холка, также какъ и длинное, косое*

*плечо, составляетъ важнѣйшую статъ хорошаго скакуна и хорошей рысистой лошади.* Исслѣдованія скелетовъ и изученіе экстерьера лошадей показываютъ, что у верховныхъ и рысистыхъ породъ не только холка, но даже остистые отростки всей спины болѣе развиты, чѣмъ у породъ рабочихъ.

Такъ какъ у рабочей лошади желательно прочное прикрѣпленіе лопатки къ туловищу и возможно длинный

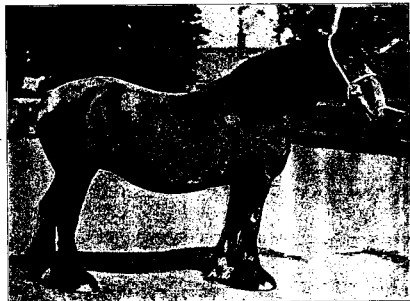


Фиг. 35. Жеребецъ клейдесдальской породы съ красною мезою, правильно сложенный, но съ отвѣсною постановкою заднихъ ногъ.

шагъ, то холка у нея должна нѣсколько выдаваться надъ спиною. Въ большинствѣ случаевъ холка у жеребцовъ рабочихъ породъ скрадывается сильно развитымъ шейнымъ гребнемъ. У весьма многихъ рабочихъ лошадей шея почти незамѣтно переходитъ въ холку, и границу между ними отыскать весьма трудно. Вслѣдствіе большой округлости реберъ и хорошо развитой мускулатуры у тяжеловозныхъ породъ холка у нихъ бываетъ широкою.

При длинной и высокой холке голова держится, говорит Гейс, очень красиво, движения плеча развязны, а спина и поясница выигрывают в силе, следовательно высокая и длинная холка желательна для лошадей всякого назначения. Только вьючные животные с медленными движениями (напр. осель и мул) могут иметь низкую холку.

На фотографии (фиг. 37), снятой сь первоклассного гон-

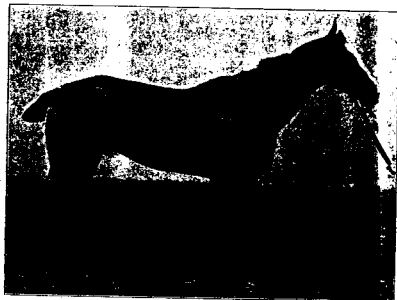


Фиг. 36. Матка клейдесдальской породы сь красною мезою.

тера, показана длинная высокая холка сь мускулистым и сильно развитым плечом.

*Спиною* называется та часть туловища, которая идет от холки до послѣдняго спинного позвонка. Остистые отростки позвонков этой части туловища одинаковой длины, почему спина обыкновенно представляется ровною. Форма ея измѣняется оть большаго или меньшаго развитія мускуловъ, а также оть положенія подвздошныхъ костей. Длина спины зависит оть длины позвонковъ, ее составляющихъ, но въ боль-

шинствѣ случаевъ ея размѣры, а следовательно и длина всей средней части туловища, опредѣляются развитіемъ передней и задней третей животнаго. Чѣмъ больше развита задняя треть и чѣмъ длиннѣе плечо, тѣмъ обыкновенно короче спина. Короткая широкая мускулистая спина сь нѣкоторымъ возвышеніемъ почечной части желательна для верховыхъ и скаковыхъ лошадей, у которыхъ, какъ остистые, такъ и по-



Фиг. 37. Гонтеръ сь высокою длинною холкою, мускулистымъ плечомъ и глубокою подпругою.

перечные отростки позвонковъ сильнѣе развиты, чѣмъ у лошадей рабочаго тѣла.

Важнѣе всего при осмотрѣ спины—ширина и мускулистость ея; ровность же спины имѣть меньшее значеніе. Лошади сь нѣсколько вогнутой спиной сзади плечъ или въ почечной части оказываются нерѣдко весьма выносливыми при верховой ѣздѣ. Такая вогнутость можетъ зависѣть оть постановки подвздошныхъ костей и формы остистыхъ отростковъ. Но если впалость спины зависит оть плоскости

реберъ, то это составляетъ важный недостатокъ для лошадей всѣхъ предназначеній.

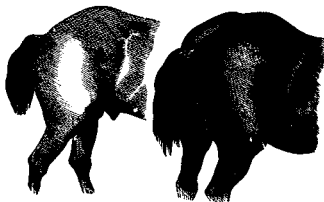
Самою важною частью спины является поясница, т. е. та часть, ея, которая лежитъ между послѣднимъ ребромъ и крупомъ. Поясничная часть состоитъ изъ 5—6 позвонковъ съ весьма широкими поперечными отростками. Количество этихъ позвонковъ измѣняется въ зависимости отъ индивидуальности. Есть впрочемъ предположеніе, что у лошадей африканскихъ породъ чаще бываетъ 5 позвонковъ: по справедливость этого предположенія подвержена большому сомнѣнію<sup>1)</sup>. Короткость поясничной части и ширина ея зависятъ не отъ количества позвонковъ, а отъ формы ихъ. Чѣмъ короче самыя позвонки и чѣмъ длиннѣе поперечныя отростки ихъ, тѣмъ массивнѣе мускулатура, а слѣдовательно прочнѣе соединеніе задней части тѣла съ передней. Выносливость верховой лошади, по словамъ гр. Лендорфа, зависитъ главнымъ образомъ отъ строенія поясничной части. Длина поясницы опредѣляется на практикѣ размѣрами паха, ширина же осматривать лошади сзади и сверху.

Англичане придають гораздо большее значеніе ширинѣ поясницы, чѣмъ ея длинѣ, и отъ лучшихъ скакуновъ не требуютъ особенно тѣснаго сближенія послѣдняго ребра съ подвздохами<sup>2)</sup>. Хорошая поясница можетъ быть и среднею по длинѣ, но она должна быть непремѣнно широкою. У шорныхъ и каретныхъ лошадей поясница должна быть длиннѣе, чѣмъ у рабочихъ лошадей, такъ какъ длина поясницы способствуетъ лучшему движению лошади рысью. У рабочихъ лошадей спина бываетъ обыкновенно коротка и широка. Короткая спина особенно требуется у английскихъ тяжеловозовъ, но знатоки клеидесдальской лошади допускаютъ и болѣе длинную спину. Развоеіе спины и крупа, какое

<sup>1)</sup> По Натусіусу, большее и меньшее количество позвонковъ не опредѣляетъ еще большую или меньшую длину поясницы, притомъ же онъ считаетъ настоящія изслѣдованія еще недостаточными, чтобы основываться на количествѣ позвонковъ, и дѣлать всѣхъ лошадей на двѣ группы. Nathusius. Kleine Schriften, 275.

<sup>2)</sup> Sidney. Book of the horse, p. 64.

нерѣдко встрѣчается у лошадей бельгійской рабочей породы, происходитъ несомнѣнно отъ слабаго развитія остистыхъ отростковъ и сравнительно слабаго развитія рыхлой мускулатуры. Это несоотвѣтствіе между развитіемъ мускуловъ и позвонковъ, котораго не наблюдается у другихъ рабочихъ породъ, явилось, несомнѣнно, результатомъ неправильнаго воспитанія. Богатое кормленіе въ молодомъ возрастѣ и недостаточное упражненіе мускуловъ ведутъ именно къ тому, что отростки позвонковъ отстаютъ въ развитіи отъ мускуловъ. Такая рыхлая искусственно развитая мускулатура не можетъ, понятю, служить признакомъ силы животнаго,



Фиг. 38. Свистлый и развоеіный крестецъ.

а потому развоеіе крестца и спины—стати вовсе не желательны даже и для бельгійцевъ (фиг. 36)<sup>1)</sup>.

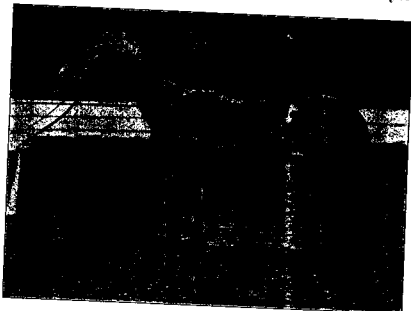
Крестецъ или крупу состоитъ изъ крестцовой, подвздошной и сѣдалищной костей. Все пространство между остистыми отростками крестца и тазовой костью выполнено объемистыми мускулами, которые спереди соединяются съ мускулами поясницы и спины, а сзади съ мускулами окорка или ляжки. Длина крестца, его форма и мускулатура составляютъ весьма важныя стати лошади. Крестецъ долженъ

<sup>1)</sup> По нашимъ наблюденіямъ развоеіе крупа у бельгійскихъ лошадей часто сопровождается развоеіемъ остистыхъ отростковъ крестцовой кости. Н. Кулешовъ. Бельгійскіе тяжеловозы. 1897.



быть не только широкой, но также и возможно длиннее. Длинный крестец и соединение костей задней конечности под более выгодным для быстрого движения углом возможны только при несколько наклонной или слегка спадающей форме крестца.

Крестец свислый, овальный или свиной бывает обыкновенно короток (фиг. 38). Длина крестца соответствует

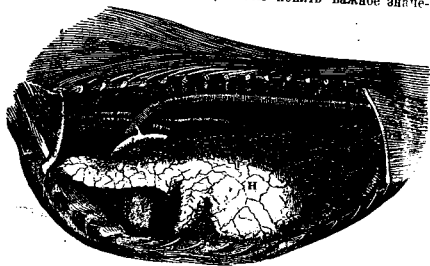


Фиг. 38. Скакунь „Персиммонъ“, съ длинною холмою, могучимъ плечомъ, прямою спиною, хорошою поясницею и глубокою подпругою.

развитию мускуловъ зада или окорока. Чемъ длиннее и мускулистее крестецъ, тѣмъ шире окорокъ и тѣмъ ниже спускаются мускулы къ скакательному суставу. Постановка хвоста бываетъ низкая или высокая; послѣдняя многими считается болѣе красивою. Съ производительностью лошади высокая постановка хвоста не находится ни въ какой опредѣленной зависимости, а потому не должна считаться желательною. Въ большинствѣ случаевъ слегка низкая постановка хвоста отвѣчаетъ болѣе длинному крупу, а хвостъ

высоко поставленный бываетъ при короткомъ крупѣ и плохомъ окорокѣ. У производительныхъ скакуновъ часто бываетъ именно низкая постановка хвоста (фиг. 39).

**Грудь.** Твердымъ основаниемъ для Грудного ящика или грудной клѣтки служатъ 18 спинныхъ позвонковъ, ребра и грудная кость<sup>1)</sup>. Грудная полость служитъ для помѣщенія сердца, легкихъ и крупныхъ кровеносныхъ сосудовъ. Этому указавя вполне достаточно, чтобы понять важное значе-



Фиг. 40. Грудная клѣтка.

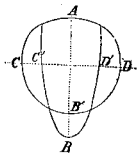
A позвоночный столбъ. B грудная кость. C первое ребро. G сердце. H лѣвое легкое. E грудобрюшная перегородка. D ложное ребро.

ніе формы и размѣровъ груди при изслѣдованіи экстерьера лошади. Каждая половина легкаго состоитъ изъ двухъ частей: передней—болѣе узкой и задней—широкой. Сообразно этому измѣняется и форма грудной клѣтки. До 10

<sup>1)</sup> Какъ извѣстно, у арабскаго жеребца Сметанки, прародителя орловскихъ скакуновъ, было 19 реберъ; едва-ли есть основаніе думать, что эта неправильность имѣетъ какое-либо дѣйствительное значеніе для быстроты и силы лошади. Юттъ вѣрнѣе встѣчалъ у лошадей по 19 реберъ на каждой сторонѣ, при чемъ добавочными ребрами бывали всегда самыя заднія. Дарвинъ. Прирученіи животныхъ. Т. I, стр. 52

или 12 ребра грудная клетка представляется плоскою: задняя же ребра изогнуты значительно больше и длиннее передних. Въ общемъ форма грудного ящика представляет конусъ, обращенный основаниемъ къ грудобрюшной перегородкѣ, а вершиною къ чернымъ ребрамъ и къ концу грудной кости (фиг. 40).

Размѣръ грудного ящика зависитъ отъ глубины и ширины его. Наибольшая глубина возможна при длинныхъ, хотя бы и плоскихъ ребрахъ; ширина же увеличивается при ребрахъ болѣе округлыхъ, изогнутыхъ и короткихъ. Способность груди къ расширенію и уменьшенію объема тѣмъ значительнѣе, чѣмъ болѣе развита глубина ея (фиг. 41). Для измѣренія глубины обыкновенно обращаютъ вниманіе на разстояніе отъ холки до нижней поверхности грудной кости по линіи, проходящей сзади лошатокъ животного (длина подпруги). Проще думать, что глубина груди можетъ быть опредѣлена также положеніемъ локтеваго отростка: чѣмъ ниже грудная кость опускается по отношенію къ локтевому отростку, тѣмъ грудь глубже. У жеребятъ и вообще у животныхъ съ недостаточною глубиною



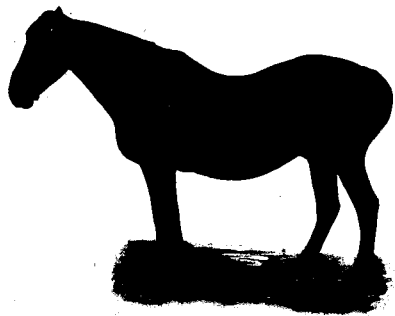
Фиг. 41. Поперечный размѣръ грудной клетки.  $AB$  и  $A'B'$  глубина. —  $CD$  и  $C'D'$  ширина.

грудной нижней поверхности грудной кости лежитъ выше локтеваго отростка. У породъ рабочихъ и сельскохозяйственныхъ глубина груди обыкновенно равняется длинѣ конечности отъ нижней поверхности грудной кости до земли. У лошадей верховыхъ, рысистыхъ и кавалерійскихъ длина конечности больше, чѣмъ глубина груди, но абсолютно грудь глубже, чѣмъ у лошадей рабочихъ и сельскохозяйственныхъ. Что касается ширины груди, то она правильнѣе всего опредѣляется округлостью реберъ и величиною діаметра груди сзади плечъ лошади. Опредѣленіе ширины груди при осматриваніи спереди и по разстоянію между передними конечностями даетъ менѣе вѣрные результаты, такъ какъ разстоянкія

конечностей зависятъ отъ развитія мускулатуры и отъ состоянія упитанности животного. Въ практикѣ такой способъ изслѣдованія примѣняется очень часто.

Округлость реберъ, а следовательно и ширина грудной клетки развиваются подъ влияніемъ усиленнаго кормленія въ молодомъ возрастѣ; животныя съ широкою грудью, большою скоросилости, обладаютъ большою способностью испробовать кормъ и хорошо держать тѣло. Объемъ грудной клетки и формъ ея въ поперечномъ разрѣзѣ зависятъ также отъ напряженности работы лошади, а вмѣстѣ съ тѣмъ и отъ степени ея упитанности. Форма грудной клетки у одной и той же лошади подъ влияніемъ работы измѣняется отъ совершенно круглой до овальной съ острымъ угломъ у холки. У лошадей сѣвернаго типа ребра болѣе округлы, но коротки, особенно ребра переднія (ребра до 12 приблизительно). Напротивъ у лошадей, предназначенныхъ для быстрого движенія, рысистыхъ и скаковыхъ, грудная клетка болѣе сдвинута съ боковъ, но глубока въ подпругѣ. Плоско-реберность наблюдается у всѣхъ наиболѣе производительныхъ скаковыхъ лошадей и, по всей вѣроятности, не только потому, что длинныя и плоскія ребра обуславливаютъ болѣе объемъ грудной клетки, а следовательно и легкихъ, но также и по той причинѣ, что свободное движеніе лопатки и плеча менѣе стѣснено на плоскихъ ребрахъ, чѣмъ на ребрахъ округлыхъ. Англичае считаютъ широкую грудь и широкую разстановку между передними конечностями порокомъ для скакуновъ. Чѣмъ сильнѣе развита грудь, чѣмъ она глубже и шире, тѣмъ шире и ровнѣе спина и тѣмъ менѣе развита брюшная полость. Отвислое или *сталоное брюхо*, которое часто встрѣчается у лошадей съ вогнутою спиною, не только составляетъ порокъ красоты, но и значительно мѣшаетъ работѣ лошади, затрудняя дыханіе. У лошадей съ сѣннымъ брюхомъ и вогнутою спиной задняя ребра могутъ быть округлы, но обыкновенно у такихъ лошадей глубина груди недостаточна и пѣхъ очень длиненъ (фиг. 42). При ошибкѣ верховыхъ лошадей нужно еще подвергнуть изслѣдованію длину грудной кости, ибо при ея короткости подпруга сѣдла ложится не на ней, а на лоп-

ных ребрахъ, и, сдавливая ихъ, стѣсняетъ дыханіе лошади. Поэтому желательно возможно длинная грудная кость, подходящая подъ 12-й—13-й позвонокъ, какъ это бываетъ у благородныхъ породъ; наоборотъ у простыхъ крестьянскихъ лошадей грудная кость рѣдко заходитъ дальше 5-го—6-го позвонка <sup>1)</sup>.



Фиг. 42. Меринъ 5 лѣтъ, тамбовскій тяжеловозъ съ сѣннымъ брюхомъ и вогнутой спиной.

На рисункахъ (37 и 39-мъ) изображены гонтеръ и скакунъ съ превосходною спиною, отличною поясницею и крупомъ. На рисункахъ (фиг. 43 и 44-мъ) изображены полукровная лошадь съ нормальною и очень значительною шириною груди. У лошадей скаковыхъ грудь должна быть еще болѣе узкою, чѣмъ на рис. 43-мъ, а у рабочихъ — значительно болѣе широкою. Ровность спины обуславливается въ значительной степени породою животныхъ: мы не мо-

<sup>1)</sup> Schwarznecker. Die Pferdezucht, p. 204.

жемъ требовать отъ породъ рабочихъ такой же прямой спины, какъ у лошадей восточныхъ. Особенно много мы извиняемъ въ отношеніи вогнутости спины лошадямъ бельгійскаго типа, но такая спина, какъ изображена на (рис. 45-мъ) должна считаться порочною даже и для лошадей бельгійскихъ. Наклонность къ вогнутой спинѣ и объемистому (сѣнному) брюху передается бельгійскими про-



Фиг. 43. Полукровная лошадь съ нормальною шириною груди.

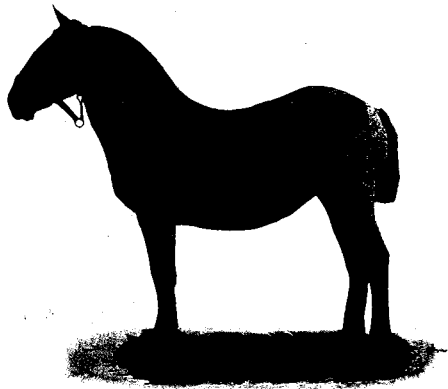


Фиг. 44. Полукровная лошадь съ очень широкою грудью.

изводителями ихъ метисамъ отъ нашихъ крестьянскихъ лошадей.

*Ростъ и вѣсъ лошадей.* Вѣсъ лошади колеблется въ весьма широкихъ предѣлахъ—отъ 500 до 2.000 фунтовъ. Само собою разумѣется, что вѣсъ тѣла не можетъ служить истиннымъ мѣраителемъ силы животнаго, а тѣмъ болѣе пригодности его для извѣстныхъ цѣлей. Хотя сила и производительность рабочихъ лошадей прежде всего зависятъ отъ силы ихъ му-

скуловъ, но также и отъ давленія тяжести тѣла самой лошади на хомутъ. „Лошадь въ 1.000 фунтовъ живого вѣса, говоритъ проф. Роловъ, даже при скверныхъ мускулахъ и плохомъ механическомъ устройствѣ, повесаетъ больше, чѣмъ лошадь хорошо сложенная, но вѣсящая только 500 фунтовъ“. Пони или



Фиг. 45. Бельгійскій тяжеловозъ съ очень развитою спиною и короткимъ свислымъ крупомъ.

очень мелкія лошади не имѣютъ большого хозяйственнаго значенія и, понятно, не вслѣдствіе ихъ плохого сложенія, а вслѣдствіе малаго ихъ вѣса и роста. Съ другой стороны, постоянныя наблюденія показываютъ, что лошади колоссальнаго роста менѣе производительны, чѣмъ лошади той же породы, но средняго роста. Можно сказать, что для всѣхъ

породъ и для всѣхъ назначеній средній ростъ — наиболѣе пригоденъ. Наблюденія, сдѣланныя въ Англіи по отношенію къ сказанному вопросу, тоже показываютъ, что большая часть побѣдителей на скачкахъ относится къ среднимъ и даже мелкимъ лошадямъ. Говардъ, говоря объ англійскихъ рабочихъ лошадяхъ, замѣчаетъ также, что очень крупныя лошади нежелательны и что хорошей тяжеловозъ не долженъ быть выше 2 арш. 5 вершковъ.

Высота лошади не стоитъ въ прямой связи съ вѣсомъ, такъ какъ послѣдній зависитъ отъ мускулатуры, ширины лошади и состоянія ея упитанности. Но въ предѣлахъ одной и той же породы вѣсъ служитъ лучшимъ масштабомъ для опредѣленія массивности лошади. Измѣреніе роста производится при помощи палки или ленты: первое болѣе вѣрно, а потому заслуживаетъ предпочтенія. Чтобы уравнять оба измѣренія, нужно отъ давнихъ при измѣреніи лентою отнять около одного вершка. Въ большей части государствъ Европы высота лошади выражается въ метрахъ и сантиметрахъ, въ Англіи хендами (hend = 2/8 верш.), въ Россіи — вершками.

Отношеніе длины лошади къ ея высотѣ, дліяетъ ногъ и глубинѣ подпруги опредѣляетъ строеніе лошадей разнаго назначенія. Лошади съ быстрыми движеніями имѣютъ туловище болѣе короткое, но конечности болѣе длинныя чѣмъ лошади, предназначенныя для перевозки тяжестей и медленно движущіяся. Для характеристики этихъ соотношеній приводимъ абсолютныя цифры измѣреній, произведенныхъ Гейсомъ надъ двумя лучшими представителями англійской скаковой породы и двумя лучшими представителями англійскихъ тяжеловозовъ:

	Скакувъ Ормондъ.	Скакувъ Сентъ-Саймонъ.	Тяжеловозный жеребецъ Джумбо.	Тяжеловозная кобыла Чансъ.
Въ вершкахъ.				
Высота холки . . . . .	37	36,3	38,5	38,5
Длина туловища . . . . .	35,2	34	49,5	43,5
Глубина груди отъ холки до нижней поверхности грудной кости . . . . .	16,7	15,7	17	16,5
Длина ногъ отъ нижней поверхности грудной кости до земли . . . . .	17	17,5	15,3	15,8

Измѣренія кромѣ того выяснили, что правильно сложенные лошади скакового типа имѣютъ одинаковую высоту въ холкѣ и въ крупѣ, лошади же рысистыя нѣсколько выше въ крупѣ, чѣмъ въ холкѣ. По наблюдениямъ Гелса хорошіе гонтеры (и вообще полукровныя верховныя лошади) имѣютъ, холку болѣе высокую, чѣмъ крупъ.

По измѣреніямъ д-ра Лукомскаго, съ особеннымъ вниманіемъ изучавшимъ экстерьеръ арабской лошади, оказывается, что у лучшихъ представителей этой породы высота въ холкѣ была выше высоты въ спицѣ въ среднемъ на 8 сант. и не болѣе какъ на 10 сант. Высота въ спицѣ составляла 94,78% отъ высоты въ холкѣ. Отношенія эти указываютъ на степень вогнутости спины и очень интересны. Высота въ холкѣ къ высотѣ крупа по тому же автору составляла въ процентахъ:

	Въ холкѣ.	Въ крупѣ.
У арабскихъ лошадей заводовъ Вейль и Вабольно . . . . .	100	98,9—100% <sup>1)</sup>
„ английскихъ чистокровныхъ . . . . .	100	99,11
„ бельгийскихъ тяжеловозовъ . . . . .	100	101,8—102,8
„ пони . . . . .	100	101,7—

Глубина груди къ высотѣ въ холкѣ составляла въ процентахъ:

У арабскихъ жеребцовъ . . . . .	46%
„ „ матокъ . . . . .	47,36% <sup>1)</sup>
„ английскихъ чистокровныхъ жеребцовъ . . . . .	46%
„ „ матокъ . . . . .	47,2%
„ бельгийцевъ . . . . .	50,2%
„ клейдесдалевъ . . . . .	50%
„ шведскихъ пони . . . . .	46,8% до 51%

Обхватъ груди въ подпругѣ къ высотѣ въ холкѣ по измѣреніямъ Лукомскаго и Натуйзуса составляла въ %:

У арабскихъ жеребцовъ . . . . .	отъ 109 до 119% <sup>1)</sup>
„ „ матокъ . . . . .	113 „ 117,8% <sup>1)</sup>
„ чистокровн. английскихъ . . . . .	114 „ 117,8% <sup>1)</sup>
„ бельгийцевъ . . . . .	130% <sup>1)</sup>

Длина туловища къ высотѣ въ холкѣ въ % составляла:

У арабской . . . . .	отъ 94,6 до 100% <sup>1)</sup>
„ чистокровной скаковой . . . . .	101,9 „ 108,3% <sup>1)</sup>
„ тракененской . . . . .	102,1 „ 104,6% <sup>1)</sup>
„ бельгийцевъ . . . . .	107,6 „ 109,5% <sup>1)</sup>

Такъ какъ ростъ и вѣсъ лошадей могутъ служить для характеристики различныхъ типовъ и породъ, то мы даемъ подробныя данныя, заимствованныя нами изъ книги Гейв. Натуйзуса<sup>2)</sup>.

Средній вѣсъ рабочей лошади . . . . .	1.200 фунтовъ.
Массивный брабансонъ . . . . .	1.700 „
Кирасирская или торная лошадь . . . . .	1.150 „
Средней величины рабочая лошадь . . . . .	1.000 „
Мелкія рабочія лошади . . . . .	850 „
Крестьянскія лошади въ худомъ тѣлѣ . . . . .	700 „

#### ПО ПОРОДАМЪ:

Клейдесдалевскій жеребецъ . . . . .	1.420 фунт. и ростомъ 2 арш. 4 <sup>1</sup> / <sub>2</sub> в.
Суффолкская кобыла . . . . .	1.350 „ „ „ 2 „ 5 <sup>1</sup> / <sub>2</sub> „
Бельгийск. меринъ въ худомъ тѣлѣ . . . . .	1.240 „ „ „ 2 „ 8 „
Ольденбургская кобыла . . . . .	1.195 „ „ „ 2 „ 6 <sup>1</sup> / <sub>2</sub> „
Английская полукр. кобыла . . . . .	1.030 „ „ „ 2 „ 5 <sup>1</sup> / <sub>2</sub> „
Штория мекленбургская кобыла въ хорошемъ тѣлѣ . . . . .	1.000 „ „ „ 2 „ 4 <sup>1</sup> / <sub>2</sub> „
Першеронская кобыла въ среднемъ тѣлѣ . . . . .	985 „ „ „ 2 „ 3 <sup>1</sup> / <sub>2</sub> „
Метисъ англо-арабскій, меринъ . . . . .	965 „ „ „ 2 „ 5 <sup>1</sup> / <sub>2</sub> „
Норфолькскій рысакъ . . . . .	920 „ „ „ 2 „ 4 <sup>1</sup> / <sub>2</sub> „
Полукровная кобыла . . . . .	880 „ „ „ 2 „ 4 <sup>1</sup> / <sub>2</sub> „
Зетонскій клепперъ, кобыла . . . . .	750 „ „ „ 1 „ 14 <sup>1</sup> / <sub>2</sub> „

По взвѣшиваніямъ, произведеннымъ въ Тракененѣ, живое вѣсъ чистокровныхъ английскихъ лошадей колебался въ предѣлахъ отъ 1.022 до 1.208 и полукровныхъ тракененскихъ лошадей—отъ 1.026 до 1.364 фунтовъ.

<sup>1)</sup> Dr. B. v. Lukomski. Das arabische Pferd. 1906.

<sup>2)</sup> Heinrich. v. Nathusius. Die Landes-Pferdezucht. p. 99.

Для сравненія приводимъ еще данныя объ американскомъ рысакѣ.

Кобыла Ардина и Эрли Роозъ вѣсила по 950 фунт. Ростъ около 2 арш.  
Кобыла Маудъ . . . . . 995 . . . . . 3-хъ вершковъ.

Масть не стоитъ въ прямой связи съ производительностью лошади; это общее положеніе лучше всего выражается английскими коннозаводчиками: хорошая лошадь имѣетъ всегда хорошую масть, иначе говоря, для понимающаго въ достоинствахъ лошади знатока масть должна быть безразлична. Между тѣмъ мы видимъ, что даже въ Англии покупатели пользовательныхъ лошадей отдають предпочтеніе извѣстнымъ мастямъ. Лошади напримѣръ вороной масти покупаются для тяжеловозныхъ работъ, но не какъ не для създа и не для экипажа. Вороныя экипажныя лошади покупаются въ Англии исключительно для похоронныхъ процессій. Въ Германіи и Голландіи вороная экипажная лошадь также охотно покупается, какъ и у насъ. Сѣрая масти считаются нежелательными въ Западной Европѣ для лошадей всѣхъ назначеній, такъ какъ такихъ лошадей трудно держать чистыми и, кромѣ того, онѣ мѣняются въ цвѣтъ съ возрастомъ. Замѣчено также, что лошади сѣрыхъ мастей чаще страдаютъ отъ кожныхъ опухолей—червониковъ. Для лошадей верховыхъ и экипажныхъ наиболее любимыми мастями въ настоящее время считаются: рыжая всѣхъ отгнѣковъ, гнѣдая и караковая; гнѣдая масти являются преобладающими среди лошадей скаковой, кледедсальской и тапской породы.

### Конечности.

Такъ какъ о формѣ лопатки, ея длинѣ и положеніи нами было уже сказано при изслѣдованіи механическихъ условий движенія, то теперь мы переходимъ непосредственно къ разсмотрѣнію локтевой части ноги, нижнихъ суставовъ конечности, а также копыта.

Локтевая часть идетъ отъ локтевого сустава до колѣна (фиг. 46). Длина ея находится въ обратномъ отношеніи къ

длинѣ лежащей подъ колѣномъ берцовой кости. Только очень недавно мнѣніе объ относительныхъ размѣрахъ локтевой и берцовой кости измѣнилось. Обыкновенно требовали, чтобы берцовая кость была возможно длинна и колѣно плоско; теперь мы держимся совершенно противоположнаго взгляда <sup>1)</sup>. Чѣмъ длиннѣе локтевая кость, тѣмъ больше животное захватываетъ пространства при движеніи конечности, тѣмъ длиннѣе шагъ. Кромѣ того, длинная и широкая кость даетъ больше мѣста для положенія и прикрѣпленія мускуловъ, а потому большая длина ея указываетъ и на большую силу животнаго. При изслѣдованіи подпличья важно еще обращать вниманіе на объемъ мускуловъ, расположенныхъ здѣсь. Чѣмъ мускулы эти болѣе развиты, тѣмъ прочнѣе сами конечности и тѣмъ менѣе онѣ наклонны къ образованію различныхъ пороковъ. Для лошадей, предназначенныхъ къ провденію наибольшей быстроты, важно такимъ образомъ не только развитая мускулатура, которая обуславливаетъ прочность конечности, но главнымъ образомъ длина локтевой кости; у лошадей сельскохозяйственныхъ и тяжеловозныхъ локтевая кость можетъ быть болѣе короткою. Отличіе въ строеніи локтя между лошадьми того и другого назначенія выражается въ болѣе широкой и толщеи кости въ концахъ (т. е. суставныхъ поверхностяхъ) у лошадей восточныхъ, а у лошадей западнаго типа въ болѣеи толщеи всей кости и короткости ея.



Фиг. 46. Мускулы нижнихъ суставовъ.  
а конецъ плеча; в локтевая кость; с локтевой отростокъ; 1, 2, 4, 5 разгибательные мускулы; 3 сгибающіе мускулы.

<sup>1)</sup> Lehndorff. Handbuch für Pferdezüchter. 1889. P. 136.



Фиг. 47. кости  
копыта.

происходить отъ давленія шипами задней конечности во время лежанія лошади; пиптаки не вредятъ пригодности лошади для работъ и составлять только порокъ кратости.

Переднее копыто состоитъ изъ 7 отдѣльныхъ косточекъ, связанными боковыми и сумочными связками и расположенныхъ въ два ряда (фиг. 47). Хорошее копыто должно быть возможно широко и должно замѣтно выступать надъ берцовой и локтевою костями, какъ при осмотрѣ конечности сбоку, такъ и въ особенности при излѣдованіи ея спереди (фиг. 48). Широкое копыто желательнѣе для лошадей всѣхъ предназначеній, но обыкновенно оно у скаковыхъ и рысистыхъ лошадей болѣе выдѣляется,

Разгибаніе локтевой кости совершается мускулами, дѣйствующими на локтевой отростокъ (фиг. 46). Наиболѣе благоприятнымъ для силы и быстроты движенія будетъ длинный и въскольکو назадъ направленный локтевой отростокъ. Короткій и отвѣсный локтевой отростокъ менѣе выгоденъ для движенія. Постановка локтевой кости должна быть возможно отвѣсная и, наконецъ, мускулатура, покрывающая ее, замѣтно очерчена подъ кожей; такая нога называется *сухою*. У лошадей тяжеловозныхъ крупнаго типа обхватъ конечности подъ локтемъ равняется 13—15 вершкамъ. У нѣкоторыхъ лошадей на локтевомъ отросткѣ появляются утолщенія кожи и подкожной ткани. Эти, такъ называемые, *пиптаки*



Фиг. 48. Правильно сложенная передняя конечность полукровной лошади.

чѣмъ у лошадей рабочаго типа. Несомнѣнно, что это происходитъ у благородныхъ породъ отъ большаго утонченія трубчатыхъ костей въ средней ихъ части. Кромѣ ширины важна еще очерченность костей копыта при осмотрѣ его спереди. Форма самыхъ костей и развитіе сухожилій и связокъ, расположенныхъ на задней поверхности передней конечности, намѣняютъ форму копыта, дѣлая его иногда согнутымъ — *козымъ*, или же *обратно изогнутымъ* (фиг. 49 и 54).

Вторая форма обыкновенно связана съ большою слабостью конечности, а потому желательна еще меньше, чѣмъ козья постановка ноги. Самою слабою статью лошади, особенно же лошади сѣвернаго типа, является часть ноги, расположенная ниже копыта, т. е. *берцо*. При одѣлкѣ этой части нужно обращать вниманіе не только на развитіе и формы костей, но также и на ширину и развитіе сухожилій, проходящихъ по задней поверхности берцовой кости (см. фиг. 46). Наблюдѣніями доказано, что лошадь при передвиженіи тяжелыхъ больше отягчаетъ переднюю конечность, чѣмъ заднюю<sup>1)</sup>. Нерѣдко верхній конецъ берца бываетъ сильно утоненъ, и такая нога называется *перетянутою* или *перешнурованною* (фиг. 51). Если перетянутость замѣтна при осмотрѣ ноги спереди, то она зависить отъ утоненія берцовой кости; если же она замѣтна также при излѣдованіи ноги сбоку, то къ этому присоединяется также слабость сухожилій и мускуловъ, сгибающихъ нижніе суставы. Эти сухожилія не только служатъ для сгибанія ноги, дѣйствуя на путовую, вѣнечную и копытную кости.



Фиг. 49. Обратно изогнутая передняя нога.

<sup>1)</sup> По изслѣдованіямъ, произведеннымъ въ Англій, лошадь при 1.000 ф. живого вѣса на 178 фунтовъ больше отягчаетъ каждую переднюю конечность, чѣмъ заднюю. Изъ этого слѣдуетъ, что какъ для рабочей лошади, такъ и для верховой, чрезвычайно важно имѣть прочную и упругую нижнюю часть переднихъ ногъ, именно той части, которая лежитъ ниже копыта. Hippologische Revue. 1888. Heft XII, p. 752.

но они также, как мы видели, замѣняютъ роль связокъ. Вотъ почему, чѣмъ шире и толще эти сухожилия, тѣмъ прочнѣе конечность. При сухости сложенія сухожилья рѣзко отдѣляются одно отъ другого и отъ берцовой кости. У рабочихъ лошадей толщину берцовой кости бываетъ трудно опредѣлить, если нога обрастаетъ длинными волосами или щетками (см. фиг. 36). Многие коннозаводчики Англiи и до сихъ поръ убѣждены, что развитiе щетокъ находится въ связи съ тол-



Фиг. 50. Прирожденная козья постановка ногъ.



Фиг. 51. Слабое развитiе костей, мускуловъ и сухожилья передней ноги съ перетянутостью подъ копыномъ.

щиною берцовой кости; но въ настоящее время этотъ взглядъ многими справедливо оспаривается. Излишнее количество грубыхъ волосъ, нисколько не указывая на толщину кости, указываетъ только на наклонность лошади къ заболѣванiю мокрецомъ и другими болѣзнями кожи. На фиг. 52 и 53-ей изображены передняя и задняя ноги рабочей лошади съ умѣреннымъ количествомъ щетокъ. Для англiйской шайрской и клеядесальской лошадей желательно, чтобы нога подъ копыномъ имѣла отъ 10 до 15 дюймовъ или отъ 28 до 33 сант.

въ обхватѣ. Волоса должны быть шелковисты, длинны и скрепе рѣдки, чѣмъ густы.

У верховыхъ и скаковыхъ лошадей, вследствие сильнаго напряженiя, нерѣдко происходитъ воспаленiе сухожилья, ведущее къ утолщенiю и укорачиванiю ихъ. Англiчане такой порокъ называютъ *брокдаунъ* (фиг. 54): этотъ порокъ принадлежитъ къ приобрѣтеннымъ, а потому если онъ не мѣшаетъ движенiю лошади, то не можетъ влиять и на уменьшенiе ея цѣнности для завода или медленной работы. Брокдауны у лошадей быстро бѣгущихъ, могутъ появляться уже въ двухлѣтнемъ возрастѣ; у лошадей рысистыхъ этотъ порокъ, какъ показываютъ многiя наблюденiя, иногда вовсе не уменьшается быстроты бѣга. Брокдаунъ обыкновенно не предшествуется никакими явленiями и можетъ обнаружиться внезапно послѣ усиленной работы. Въ первый периодъ болѣзни рекомендуютъ противовоспалительныя примочки, а по окончанiи воспалительнаго процесса — втиранiе iодной настойки или iодныхъ маселъ<sup>1)</sup>. Прижиганiе каленымъ желѣзомъ помогаетъ иногда разрѣшенiю этихъ опухолей лучше, чѣмъ всѣ другiя средства.



Фиг. 52. Передняя ноги рабочей лошади.

О нижней части ноги, т. е. о *путовой суставѣ*, можно сказать то же, что и о берцовой кости: желательно возможно толстое и широкое путо. Кромѣ того еще важна длина путовой кости и ея постановка по отношенiю къ другимъ

<sup>1)</sup> Marwin, Horse training, 1891.



костямъ. Чѣмъ длиннѣе путо и чѣмъ наклоннѣе оно стоитъ, тѣмъ больше преломляется ударъ при опусканіи конечности на землю, тѣмъ меньше повреждается подошва копыта и тѣмъ эластичнѣе шагъ (фиг. 55).

Для верховыхъ и рысистыхъ лошадей длинная и косо поставленная бабка или путо, является необходимымъ усло-



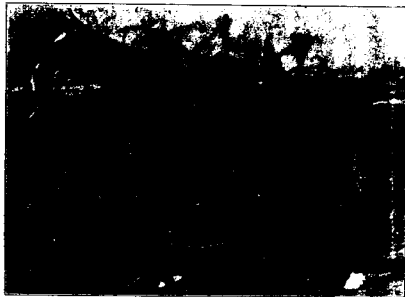
Фиг. 58. Заднія ноги рабочей лошади.

віемъ правильнаго движенія и прочности ноги (фиг. 56). Косо поставленная, хотя бы и болѣе короткая бабка желательна и для лошадей рабочихъ, ибо при короткой отвѣсной бабкѣ едва ли возможно широкій и свободный шагъ (фиг. 57 и 58). Косая постановка бабки можетъ считаться неблагоприятною только при слабости сухожилий и при тоннѣ самой кости. Во всякомъ случаѣ косо поставленная и длинная бабка лучше, чѣмъ длинная и отвѣсная и даже чѣмъ короткая и отвѣсная. Отвѣсная и короткія бабки придаютъ ногѣ какъ бы

выраженіе крѣпости, прочности, но въ дѣйствительности ноги съ горцовыми бабками скоро портятся и кромѣ того лошади съ такими ногами чрезвычайно неудобны для верховой ѣзды, такъ какъ не имѣютъ эластичнаго, спокойнаго шага <sup>1)</sup> (фиг. 57, 58 и 59). При отвѣсной постановкѣ и слабости суставовъ на путовой кости замѣчаются иногда наливны, т. е. излишнее выпотѣніе жидкости въ сумочныхъ связкахъ, а также замѣчаются раз-

раженія костей у верхняго и нижняго конца путовой или верхняго вѣнечной костей. Такіе костяные наросты носятъ названіе *жабокъ*. Часто жабки не вызываютъ хромоты, если раздраженія появляются выше суставовъ; но лошади съ жабками все таки мало пригодны для быстрой ѣзды. На фиг. 62 изображена замѣтная жабка на лѣвой передней ногѣ.

Переднія конечности лошади снабжены специальнымъ сухожильнымъ аппаратомъ, который способствуетъ удер-



Фиг. 54. Копытце, приобретенный или брекляуль.

жанію ногъ во время покоя и во время сна лошади стоя. Этотъ сухожильный аппаратъ состоитъ изъ твердыхъ эластичныхъ тяжей, которые неспособны устать какъ устаетъ мышца; верхняя часть этого сухожильнаго аппарата прикрѣпляется къ берцовымъ и грифельнымъ костямъ, а нижняя часть у путовой, вѣнечной и копытной.

На рисункѣ 55 представлены переднія конечности лошади восточнаго типа, правильнаго сложения, съ сухими ясно выраженными сухожилиями и правильно поставленными

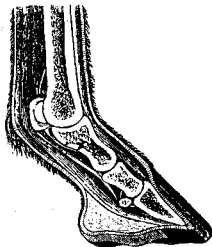
<sup>1)</sup> Lehndorf, Ibid. p. 134 и Profes. W. Axe. Horse. 1906 p. 80.



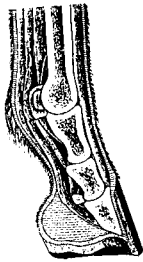
Фиг. 55. Сухая нога восточной лошади с хорошим берцом и правильными бабками.



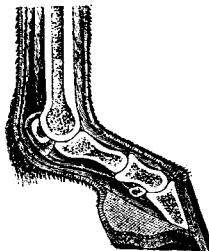
Фиг. 56. Сухая и правильная нога полукровной лошади.



Фиг. 57. Нормальная бабка.



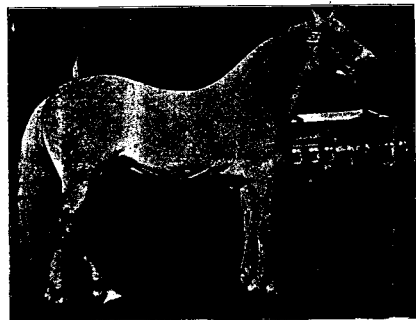
Фиг. 58. Отвѣсная бабка.



Фиг. 59. Косая бабка.



Фиг. 60. Хорошее берцо и слегка косая (мягкая) бабка полукровной лошади.



Фиг. 61. Рысакъ старого сложения съ валдами на скакательныхъ суставахъ, прямыми бабками передней ноги и легкимъ кошищемъ.



Фиг. 62. Жабка на левой передней ноге X.



Фиг. 63. Зацѣпы вывернуты внутрь и опухоль сустава левой ноги.



Фиг. 64. Зацѣпы, вывернутые наружу.



Фиг. 65. 1—берцовая кость; 2 и 3 три грифельные кости.

бабками: на рис. 48-мъ прочныя сухія ноги полукривной верховой лошади; на рис. 60-мъ ноги полукривной лошади съ нѣсколько косыми бабками; на рис. 51-мъ изображены ноги съ слабыми мускулами и сухожильями и сильно перетянутыя подъ коленнымъ и на рис. 56-мъ сухія ноги полукривной лошади съ слабою наклонностью къ козинцу. На рисункѣ 61-мъ изображены кощечности лошади съ довольно выраженнымъ козинцемъ, сырыя и съ большими наливками на заднихъ ногахъ. На рисункахъ 63 и 64-мъ изображена неправильная постановка переднихъ ногъ при осмотрѣ ихъ спереди: на первомъ рисункѣ ноги съ зацѣпами, вывернутыми внутрь, а на второмъ съ зацѣпами, вывернутыми наружу. Весьма часто у молодыхъ лошадей сырыхъ породъ появляются костяныя образования на внутренней поверхности переднихъ берцовыхъ костей. Причина образования такихъ періостозовъ объясняется подвижностью въ первые годы жизни лошади грифельныхъ костей, прилежащихъ къ берцу. (см. фиг. 65). Эти костяныя выступы, по англійски — *сплинты* не должны считаться порокомъ, такъ какъ они къ третьему или четвертому году, когда грифельныя кости срастаются съ берцомъ, исчезаютъ совершенно. Нерѣдко сильно развитая головка грифельной кости принимается за „сплинтъ“. На фиг. 66 изображены сплинты на внутренней поверхности переднихъ берцовыхъ костей.

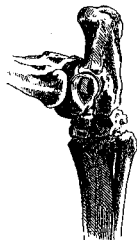


Фиг. 66. X X сплинты на внутренней поверхности ногъ.

### Задняя конечность.

При разсмотрѣніи задней конечности приходится почти исключительно остановиться на *скакательномъ* суставѣ, кото-

рий у лошадей состоит из шести костей, расположенных в три ряда (фиг. 67). Наибольшее внимание при выборе лошади нужно сосредоточить на пяточной кости, которая хотя и довольно прочно соединена связками с другими костями, но, выдерживая весьма сильное натяжение со стороны мускулов, весьма часто служит причиною образования пороков. Чем шире скакательный сустав тем он меньше страдает от давления тяжести; у лошадей



Фиг. 67. Скакательный сустав.

кровных и благородных развитие этого сустава больше удовлетворительно, чем у лошадей сырого типа. Чем длиннее пяточная кость и чем больше она направлена назад, тем сильнее действие мускулов, которые прикрепляются к ее концу. Если некоторые и утверждают, что короткая пяточная кость, направленная вперед, благоприятствует развитию значительной быстроты, то этот теоретический взгляд оказывается несправедливым при непосредственном исследовании устройства конечностей у наиболее производительных английских скакунов<sup>1)</sup>. При короткой и отвислой пяточной кости конечность неспособна к значительному вытягиванию, и такая лошадь не

может отличаться ни быстротой, ни величиною прыжка. Только для рабочих лошадей такая постановка не составляет большого порока (см. фиг. 35).

Из пороков и повреждений, которые весьма нередко замечаются на скакательном суставе, заслуживает прежде всего внимания *заячий шпатель* или *курба*. Этот порок происходит вследствие незначительного изгибания в положении пяточной кости и растяжения задней связки ее. Заячий шпатель замечен при осмотре задней конечности сбоку, при чем прямая линия, идущая от верхнего конца пяточ-

<sup>1)</sup> Lehndorff. Ibid. p. 422.

ной кости до конца берцовой, представляется несколько изогнутой. По словам графа Лендорфа, ему ни разу не приходилось наблюдать происхождения заячьего шпателя от костяных разражений; но в действительности такие разражения встречаются довольно часто, как это указывают многие препараты, собранные мною для музея Петровской



Фиг. 68. Хорошо развитый скакательный сустав и хорошее берцо полукровной лошади.



Фиг. 69. X место, где находится курба.

Академии. Хромота бывает только в первое время после смещения пяточной кости, но эта хромота обыкновенно проходит после нескольких недель покоя или после противоспадательного лечения. В этих случаях заячий шпатель не составляет важного порока. На фиг. 70 изображены сильно развитые костяные разражения на боковых задних частях ноги лошади. Нижняя из разражений нужно назвать просто жабками, а выступы у скакательного сустава (на правом рисунке) шпатель. Кости эти принадлежали

лошади, которая родилась от матери, страдавшей тѣмъ же порокомъ.



Фиг. 70. Костяные наросты на задних ногах лошади.

тою. На фиг. 69 изображена курба при осмотрѣ ноги сбоку.

*Шпатель*. Подъ этимъ названіемъ подразумѣваютъ костяное разращеніе или новообразование костной ткани на внутрен-

1) Marwin, Ibid.

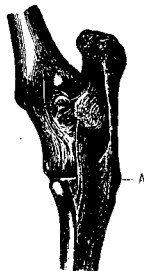
страдавшей тѣмъ же порокомъ.

Длина пяточной кости. ея постановка и слабость связокъ составляють predisposing моменты къ образованію заячьего шпата; но лошади съ прирожденной курбой, по мнѣнію нѣкоторыхъ, не болѣе расположены къ курбѣ, чѣмъ лошади съ нормально построеннымъ суставомъ<sup>1)</sup>. На фиг. 71 показаны связки задняго сустава ноги и мѣсто для курбы. Заячій шпатель, вызванный разращеніемъ костей (фиг. 70), неизлѣчимъ всегда сопровождается сильною хромотою.

вей и передней поверхностяхъ скакательнаго сустава; эти разращенія въ иныхъ случаяхъ ведутъ даже къ взаимному соединенію костей сустава. Результатомъ этого является неподвижность сустава, хромота и неправильныя, высокія, судорожныя движенія ноги. Утолщеніе скакательнаго сустава на внутренней, передней поверхности можетъ происходить и отъ перерожденія жидкостью суставныхъ сумочныхъ связокъ; въ такомъ случаѣ мы имѣемъ дѣло съ *наливомъ* или *мягкимъ шпатель* (фиг. 61 и 73).

Въ иныхъ случаяхъ утолщеніе сустава происходитъ отъ разращенія соединительной ткани, какъ послѣдствіе воспалительныхъ процессовъ надкостницы, связокъ и сухожилій. Ни наливъ, ни шпатель послѣдняго рода не вызываютъ хромоты. Точно также костяной шпатель не сопровождается хромотою, если костное разращеніе помѣщается вѣв суставныхъ поверхностей и не мѣшаетъ движенію костей и сухожилій. Напротивъ, нерѣдко замѣчается сильная хромота и неправильное движеніе ноги при отсутствіи всякаго измѣненія формы суставовъ. Такой шпатель называется *скрытымъ*. Исслѣдованіе показываетъ, что въ этомъ случаѣ образуются небольшіе костяные наросты на внутреннихъ суставныхъ поверхностяхъ костей. Графъ Лендорфъ, въ противоположности многимъ ветеринарамъ и коннозаводчикамъ, считаетъ шпатель только въ рѣдкихъ случаяхъ наступившимъ. Съ этимъ нельзя не согласиться, такъ какъ появленіе шпата вызывается весьма часто механическими причинами: ударами, сотрясеніями суставовъ, растяженіемъ связокъ и т. п.

*Сайгина ножка* есть не болѣе, какъ утолщеніе на наружной поверхности скакательнаго сустава и происходитъ вслѣд-



Фиг. 71. Связки пяточного сустава. А — мѣсто для курбы.

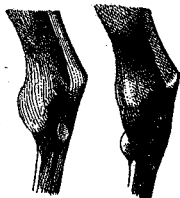
ствие утолщения головки грифельной кости. Въ рѣдкихъ случаяхъ этотъ порокъ сопровождается хромотою.

На концѣ пяточной кости, точно также какъ на локтевой образуются мягкія опухоли, *пиггаки*. Происходятъ эти опухоли вслѣдствіе привычки лошадей тереться о стѣны, отъ давленія на пятку шипа подковы и отъ давленія на локоть или пятку твердаго пола при лежаніи животнаго. Пиггаки не вызываютъ хромоты и не передаются потомству.

Относительно берцовой и путовой костей задней ноги примѣнно все то, что было нами сказано объ этихъ ко-



Фиг. 72. b) кости на пяточномъ суставѣ при разраженіи костей.



Фиг. 73. Ногли на скакательномъ суставѣ.

стяхъ при разсмотрѣніи передней конечности. На фиг. 77 изображена жабка на задней путовой кости.

Поставка переднихъ и заднихъ ногъ, при осморѣ ихъ спереди и сзади, должна быть возможно вертикальная. Если копыта заднихъ ногъ очень сближены, а скакательные суставы, напротивъ, разставлены широко и выворочены наружу, тогда движеніе лошади неправильно, и она легко забиваетъ одною ногою о другую. Сближеніе скакательныхъ суставовъ и расхожденіе копытъ въ стороны точно также не желательны: при слабости суставовъ эти пороки еще болѣе вредятъ правильности хода и прочности лошади (фиг. 74). На переднихъ конечностяхъ лошади наблюдаются двѣ формы не-

правильной постановки: 1) съ копытами и бабками вывороченными наружу, и 2) съ копытами и бабками обращенными внутрь. Первая форма конечностей называется также французскою постановкою; она бываетъ обыкновенно соединена съ узкостью груди. Ноги такихъ лошадей слабы и склонны къ образованію пороковъ. Второго рода постановка



Фиг. 74. Сближенные скакательные суставы и перутоеніе берца.



Фиг. 75. Правильная постановка заднихъ ногъ у полукровной лошади.

нѣсколько лучше уже потому, что бываетъ чаще при широкой груди. Лошадь при этомъ рѣдко забиваетъ ногами (что наблюдается при французской постановкѣ); такія лошади могутъ быть очень сильны, но движутся переваливаясь, и медленно (см. фиг. 63 и 64).

На рис. 68 изображена сухая, правильная нога полукровной и кровной лошади съ сильно развитымъ суставомъ, а на рис. 74 сухая нога полукровной лошади, во съ тонкими костями и слабо развитыми суставами. Нужно имѣть болѣ-

шой навык, чтобы в каждой породе лошадей различать мельчайшие отклонения в развитии костей, очерченности сухожилий и развитие суставов. У лошадей рабочих и вообще у лошадей сырых хладнокровных длинные волосы, покрывающие кожу и большие щетки, мешают распознаванию сухости ноги и отсутствию на ней костяных раз-



Фиг. 76. Правильная постановка задних ног у скакуна.



Фиг. 77. Жабка на задней ноге (костяной нарост).

ращений; вот почему у таких лошадей недостаточно одного осмотра, а необходимо еще простукивание ноги от копыта вниз и от скакательного сустава вниз до самого копыта. Кроме того, очень полезно употребление измерительной тесьмы для определения объема ноги под копытом. Металлическая лента заслуживает предпочтения перед полотняною лентою, которая довольно сильно вытягивается, а следовательно и дает неверные результаты. По нашим наблюдениям объем ноги под копытом у лошадей английских рабочих (клеядесладей и шайровъ) долженъ быть

отъ 22-хъ до 33-хъ сантиметровъ и въ среднемъ для лошадей трехлѣтнихъ хорошаго костистаго сорта не менѣе 26ъ сант. Для лошадей ольденбургской упряжной породы объемъ ноги подъ копытомъ колеблется въ предѣлахъ отъ 20 до 26ъ сант.

На рис. 75 и 76-мъ изображены задняя нога лошади въ отношеніи ихъ постановки, при чемъ на первомъ рисункѣ изображены задняя нога хорошей полукровной верховой лошади, а на рис. второмъ—задняя нога знаменитаго скакуна Ормонда.

### III. Породы лошадей.

#### А. Восточный типъ лошадей.

*Арабская лошадь* изъ всѣхъ восточныхъ лошадей несомнѣнно наиболее замѣчательна; она болѣе другихъ породъ этого типа повліяла на улучшение европейскаго коневодства. Нѣкоторые писатели къ арабской лошади относятъ также и другія извѣстныя восточныя породы, но мы будемъ говорить именно про лошадей арабской пустыни.

Въ послѣднее время литература объ арабской лошади обогатилась замѣчательными сочиненіями: леди Анны Блэнч на англійскомъ языкѣ, и книгою князя А. Г. Щербатова и гр. С. А. Строганова на русскомъ языкѣ. При описаніи этой породы мы будемъ держаться главнымъ образомъ этихъ двухъ источниковъ. Тщательная историческая изслѣдованія англійскаго профессора Ридже бросаютъ свѣтъ на происхождение арабской породы лошадей. За три тысячи лѣтъ до нашего времени культурное конноводство процвѣтало у народа, живущаго на западномъ берегу Нила, въ Либіи. Разводимыя этимъ горнымъ народомъ сѣверной Африки лошади были специально верховаго сорта и даже мало были способны къ рыси. Лошади эти, подробно описанные древними писателями, шли быстро галопомъ, красиво несли голову и поднимали корень хвоста. Замѣчательное сходство *либийской лошади* съ варварскими, морокскими и арабскими

лошадьми по складу и масти (рыжая, гнѣдая и сѣрая), а также и многие другіе историческіе факты, сообщенные Геродотомъ, Страбонемъ и Ливіемъ о существовавшей въ Либіи породѣ лошадей (за 1400—1500 до Р. Хр.), дала основанія профес. Ридже признать этихъ лошадей прародителями арабской и др. лучшихъ породъ восточнаго типа <sup>1)</sup>.

Современная исторія сѣверной Аравіи начинается съ завоеванія ея бедуинами племени шоммаръ, вышедшимъ изъ Неджда лѣтъ 200 тому назадъ, подъ предводительствомъ шейха Фарисъ. Вслѣдъ за шоммаръ вышло изъ Неджда другое племя бедуиновъ — анаазъ, которое, услышавъ о хорошихъ пастбищахъ, найденныхъ шоммаръ, пришло съ ними подѣлиться. Племя моали присоединилось къ анаазъ и вмѣстѣ съ нимъ прогнало шоммаръ за Евфратъ. Послѣдніе, найдя тамъ еще лучшія пастбища, чѣмъ въ Сирійской пустынѣ, подчинили себѣ мѣстное население и прошли въ своихъ набѣгахъ за Тигръ до персидской границы.

Въ настоящее время большая часть чистокровныхъ арабскихъ лошадей находится у бедуиновъ, живущихъ по берегамъ Евфрата и въ Сирійской пустынѣ. Преобладающими племенами являются именно шоммаръ и анаазъ, которыя подраздѣляются на много второстепенныхъ племенъ.

По единогласному увѣренію всѣхъ бедуиновъ, какъ въ Недждѣ, такъ и въ сѣверной Аравіи, разводится одна и та же чистокровная лошадь, но при этомъ безспорно признается, что лучшія лошади имѣются у сѣверныхъ племенъ анаазъ и шоммаръ, но не въ Недждѣ. Недждомъ называется часть центральной Аравіи, расположенная между Джебель Туейкъ и Малымъ Нефудомъ. Недждъ представляетъ гористую мѣстность, обнимающую собою Джебель Шоммаръ, самую возвышенную часть всей центральной Аравіи, и Касимъ вплоть до Ааредъ.

Общее число бедуиновъ во всей Аравіи слѣдуетъ полагать — въ 120,000 всадниковъ или около 600,000 человекъ всего населенія. Территорія, занимаемая ими, равняется 540,000 квадр.

<sup>1)</sup> W. Ridgeway. The origin of the Thoroughbred Horse. 1905, а также T. Dale въ книгѣ Sir. Humphrey de Trafford: Horses of the British Empire. 1907, p. 85.

версть. У сѣверныхъ шоммаръ считается 15,000 всадниковъ, у анаазъ 30,000, въ Недждѣ 30,000, у харисъ 15,000 и у монтэфикъ 10,000.

Преданіе бедуиновъ гласитъ, что родоначальницей арабской лошади была кобыла, пойманная Изманломъ, сыномъ Авраама. Отъ нея родилась кривая кобылка, считавшаяся у арабовъ родоначальницей всей породы и особенно кобыла Банат-ел-Ахуаджъ (дочери кривой). Нужно думать, что названіе Кехаланъ или равнозначущее Банат-ел-Ахуаджу есть главное изъ колыбъ, выдѣлявшееся изъ него. Во всякомъ случаѣ Кехаланъ есть самое многочисленное и самое цѣнное колыбно арабской лошади. Въ колыбѣ этомъ преобладаютъ лошади гнѣдой масти, очень рѣзвыя, но не такъ выносливыя и красивыя, какъ лошади другихъ колыбъ. Колыбно Сеглауи и особенно Сеглауи-Джедранъ даютъ очень сильныхъ, рѣзвыхъ и выносливыхъ лошадей. Сеглауи сохранилось только у нѣкоторыхъ семействъ бедуиновъ анаазъ. Колыбно Абейанъ, разводимое бедуинами племени Абейанъ-Шерракъ, отличается небольшимъ ростомъ, но очень красивымъ сложениемъ лошадей. Лошади колыбна Хамдани-Симри очень рѣдки; свѣ сѣрой масти, съ черной окраской кожи вокругъ глазъ и ноздрей, большими глазами и красивымъ сложениемъ. Последнее главное колыбно Хадбанъ разводится бедуинами Роала, но этихъ лошадей въ настоящее время очень немного.

У бедуиновъ нѣтъ писаной родословной, которая ведется на память исключительно по линиямъ матокъ. Только крупные жеребцы допускаются бедуинами въ случку, а потому, если удостовѣрена кровность матери, то уже не можетъ быть сомнѣній въ кровности данной лошади.

Выдающихся арабскихъ лошадей въ настоящее время чрезвычайно мало и по мнѣнію леди Анны Блиндъ во всей сѣверной Аравіи въ настоящее время едва ли найдется болѣе 200 первоклассныхъ кобылъ. По разнымъ причинамъ коневодство въ Аравіи особенно упало за послѣднія 50 лѣтъ. Хорошихъ жеребцовъ у арабовъ еще меньше чѣмъ кобылъ, и по мнѣнію леди Блиндъ теперь у бедуиновъ имѣется во болѣе одного жеребца на 200 кобылъ, при чемъ жеребцовъ, красивыхъ по формамъ и высокихъ по породѣ, очень мало.



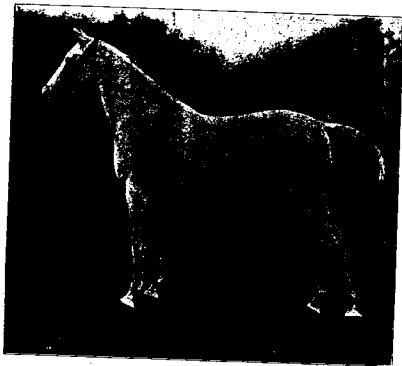
Ростъ чистокровной арабской лошади отъ 2 арш. до 2 арш. 2 вершк. По сложенію она ближе всего подходит къ английской скаковой, но шире ея въ лобной части головы, въ ганашахъ, со лбомъ болѣе выпуклымъ и болѣе утопленнымъ узкимъ храпомъ (конецъ морды). Арабская лошадь очень часто бываетъ горбоноса. Шея арабской лошади очень легка, но безъ изогнутаго гребня, т. е. не лебединая, какъ обыкновенно думаютъ. Плечо хорошее, съ высокою холкой и сильно развитою мускулатурою локтя. Спина короткая, ребра круглыя, пахъ малый и крупъ приподнятый. Хвостъ поставленъ высоко, но не въ уровень со спиною, какъ нѣкоторые полагаютъ. Отдѣлъ хвоста красный и это считается признакомъ породы. Задъ нѣсколько выше передъ. Суставы развиты, рѣзко очерченны; коленные и скакательные суставы низко спущены. Ноги крѣпкія, но съ преобладаніемъ сухожилья надъ костью. Чистота и сухость ногъ — главное качество арабской лошади, у которой не наблюдается растяженія сухожилья. Бабки тонкія и длинныя. Длину бабокъ бедуины дѣлятъ какъ признакъ рѣзвости. Конныя большія и очень твердыя.

Бедуины приучаютъ своихъ лошадей исключительно къ галопу, но эти лошади могутъ хорошо птти и рысью и шагомъ. На скаку арабскія лошади несутъ ноги низко при длинномъ махѣ. Преобладающая масть арабской лошади гнѣдая. Изъ 100 лошадей около 35-ти приходится на гнѣдыхъ, 30 на сѣрыхъ, 15 на рыжихъ и 20 на караковыхъ и вороныхъ. Настоящіе арабы не бываютъ ни чалыми, ни пѣгими, ни соловыми, ни буладыми. У гнѣдыхъ встрѣчаются бѣлыя отмѣтины на лбу и бѣлыя ноги. Между рыжими лошадьми встрѣчаются всевозможные оттѣнки; лошади этой масти горячи и строги. Но мѣтню Анны Бландъ, лучшими лошадьми были гнѣдые, а изъ вороныхъ ей не встрѣчалось ни одной хорошей лошади.

Сами бедуины любятъ лошадей съ большими головами и особенно съ развитою черепною частью. Требуется большое разстояніе отъ ушей къ глазамъ и между глазами. Лобъ долженъ быть выпуклый и глаза на выкатѣ. Мягкость головы считается большимъ недостаткомъ. Вокругъ глазъ

не должно быть шерсти и черная кожа должна выступать на этихъ мѣстахъ. Сами арабы на масть обращаютъ мало вниманія, придавая главное значеніе происхожденію отъ извѣстнаго колѣна.

Профессоръ Ч. Плембъ считаетъ выдающимся достоя-



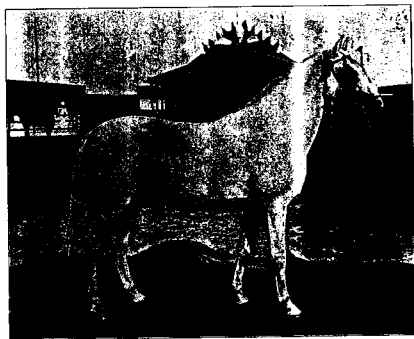
Фиг. 78. Жеребецъ «Сотамм-ет-Крейль», породы Сеглауп-Джедронъ, выведенный изъ Аравіи.

ствомъ арабской лошади ее выносливость, такъ какъ по рѣзвости и росту она далеко уступаетъ чистокровной английской.

Сравнительно недавно французское правительство пользовалось арабскими производителями для улучшения чистокровныхъ английскихъ матокъ въ заводѣ Помпадуръ, а англичане пользовались арабскими жеребцами для улучшения мелкой лошади Уэллса, Нью-Фореста и Эксмуръ.

Арабскія лошади при своей малорослости и легкости обладают, пишет Е. И. Аудумъ, все-таки многими прекрасными качествами, а именно красотой формъ, граціозностью движеній, кротостью, добрымъ нравомъ, не требовательностью относительно корма и здоровой организацией.

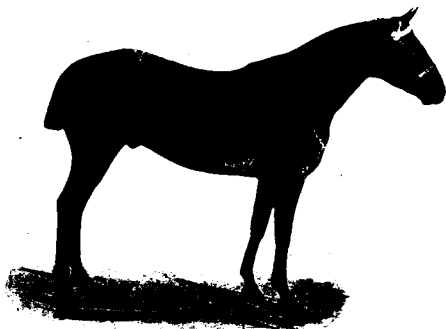
По мнѣнію англійскаго знатока лошади Бланта, нужно



Фиг. 79. Жеребецъ Шерракъ, породы Абеванъ-Абу-Джерейсъ, выведенный изъ Аравіи.

считать вполне установленнымъ, что во всѣхъ странахъ съ жаркимъ лѣтомъ, съ влажными пастбищами и страдающихъ недостаткомъ въ водѣ ни одна лошадь не можетъ конкурировать съ арабскою, какъ улучшающій матеріалъ; при подобныхъ условіяхъ арабская лошадь много лучше чѣмъ чистокровная скаковая. Въ южно-африканскихъ колоніяхъ, въ Австраліи, въ Южной Америкѣ, въ Вестъ-Индіи, на Явѣ и въ послѣднее время въ Японіи арабскіе жеребцы примѣнялись съ большою пользою для улучшенія мѣстныхъ породъ.

Кн. А. Г. Щербатовъ былъ глубоко убѣжденъ въ большомъ значеніи арабской лошади для улучшенія коневодства въ настоящее время и особенно для производства кавалерійской лошади. По его мнѣнію, арабская лошадь передаетъ потомству малую требовательность относительно ухода и корма, замѣчательную выносливость и силу. Воспитаніе



Фиг. 80. Полукровный арабскій меринъ „Орликъ“, премірованнй высокой наградою въ Ростовѣ на Дону.

кровныхъ и полукровныхъ арабскихъ лошадей гораздо проще и обходится значительно дешевле, чѣмъ воспитаніе кровныхъ или полукровныхъ англійскихъ.

„Англійская скаковая лошадь, пишетъ кн. А. Г. Щербатовъ, есть лошадь роскоши. Для ея воспитанія нужны особенный весьма дорогой уходъ и большіе расходы; а потому, когда идетъ вопросъ о коневодствѣ цѣлой страны, когда требу-

ются хорошія кавалерійскія, упряжныя и рабочія лошади, приспособленныя къ естественнымъ условіямъ страны, то для усовершенствованія всего коневодства слѣдуетъ дать предпочтеніе арабской лошади\*.

Это мнѣніе почтеннаго автора и большого знатока арабской лошади далеко не согласуется съ данными многолѣтняго опыта западно-европейскаго и нашего коневодства. Лучшія полукровныя, верховныя и упряжныя лошади получаютъ до сихъ поръ отъ жеребцовъ англійской скаковой породы, спросъ на которыхъ со стороны коннозаводчиковъ гораздо большій, чѣмъ на жеребцовъ арабской породы. Нельзя не согласиться съ кн. А. Г. Щербатовымъ, что англійская лошадь избѣжена воспитаніемъ и страдаетъ нѣкоторыми недостатками въ строеніи конечностей, но вмѣстѣ съ тѣмъ нужно призвать, что сила, быстрота, ростъ, мускулиность, энергія и темпераментъ передаются англійскою скаковою породою сильнѣй и вѣрнѣй, чѣмъ всякою другою. Намъ кажется, что улучшение недостатковъ англійской скаковой породы гораздо легче произвести заводскимъ подборомъ въ предѣлахъ этой породы, чѣмъ усовершенствованіемъ арабскихъ лошадей. Важнымъ препятствіемъ къ достиженію послѣдней изъ задачъ является главнымъ образомъ ограниченное количество хорошихъ арабскихъ лошадей, оставшихся въ настоящее время, какъ въ Аравіи, такъ и въ европейскихъ заводахъ. Не только у насъ въ Россіи но и въ остальной Европѣ заводовъ арабскихъ лошадей очень не много.

Къ наиболѣе извѣстнымъ и крупнымъ рассадникамъ арабскихъ лошадей въ Европѣ принадлежатъ Вюртембергскій королевскій заводъ, заводъ Баболна въ Венгріи, заводъ Бланда въ Англіи, заводъ кн. Р. В. Сангушко въ нашей Польшѣ, небольшой арабскій рассадникъ въ казенномъ Деркульскомъ заводѣ, Харьковской губ., заводъ гр. С. А. Строганова на сѣверномъ Кавказѣ и заводъ кн. А. Г. Щербатова въ Воронежской губ. (фиг. 78, 79 и 80). На фиг. 78 и 79 представлены два чистокровныхъ араба высокаго происхождения, а на фиг. 80 полукровный арабско-русскій меринъ „Орликъ“, завода кн. А. Г. Щербатова.

Къ породамъ, весьма близко стоящимъ къ арабской, отно-

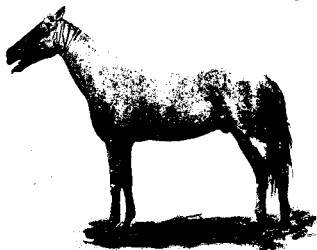
сятся также *персидская, туркменская, варварійская и турецкая*, которымъ англійская полнокровная лошадь отчасти обязана своимъ происхожденіемъ. Эти породы всѣ нѣсколько крупнѣе арабской (около 2 арш. 4 вершк.), нѣсколько болѣе высоконоги и приблизительно тѣхъ же мастей, что и арабская. Турецкая лошадь — та же арабская, но плотнѣе ея, что заводитъ отъ лучшаго кормленія и менѣе сухого климата. Варварійская лошадь мелка, граціозна и чрезвычайно смышлена, она имѣетъ большую наклонность къ рыси чѣмъ арабская. Самыя красивыя варварійскія лошади имѣютъ гнѣдую или вороную масть. Къ недостаткамъ этой породы нужно отнести нѣкоторую высоконоготь.

Наконецъ, *туркменская* — представляетъ помѣсь арабской и персидской, но ближе стоитъ къ послѣдней. Она разводится на прострѣствѣ между Каспійскимъ и Аральскимъ морями, а въ средней и южной Персіи распространена чрезвычайно мало. Голова туркменской лошади нѣсколько загнута по линіи профиля и снабжена довольно длинными подвижными ушами, придающими физиономіи лошади спокойное выраженіе; шея мускулистая, длинная, грива мало развита, грудь глубокая, но узкая, крупъ нѣсколько короткий и слегка свислый; хвостъ рѣдкій, берцовыя кости тонки и сухи. По мнѣнію Галло, эта лошадь болѣе напоминаетъ англійскую, чѣмъ арабскую. Она имѣетъ болѣе длинныя конечности, но вмѣстѣ съ тѣмъ и довольно солидное сложеніе туловища. Никакая лошадь, говоритъ онъ, не представляетъ такого сочетанія длинныхъ линій, съ такимъ со-



Фиг. 81. Ахаль-текинскій жеребецъ изъ Асхабадской заводской конюшни.

лидным устройствомъ, признаками силы и энергии, какъ лошадь туркменская <sup>1)</sup>. Ростъ ея значительно больше двухъ аршинъ и даже до 2 аршинъ  $4\frac{1}{2}$  вершковъ. Къ этому же типу лошадей, имѣющихъ въ себѣ несомнѣнно примѣсъ арабской крови, принадлежатъ также и другія породы, разводимыя туркменами. По словамъ Вилькенса, исследователя наиболѣе знакомаго съ Туркестанскимъ краемъ, самую благородную породу нужно признать *санзарскую*, распростра-



Фиг. 82. Текинскій жеребецъ типичный для этой породы.

ненную въ горномъ ущельи того же имени. Лошади эти чрезвычайно крѣпки, мускулисты и на короткихъ ногахъ. Санзарскія лошади такъ рѣдки, что за хорошихъ жеребцовъ платятъ на мѣсть не менѣе 300 руб.

По словамъ англичанина Деля туркменская лошадь напоминаетъ грубую английскую скаковую, но она имѣетъ хорошую рысь, очень вынослива и добротравна.

Квизъ С. П. Урусовъ сообщаетъ, о трехъ разновидностяхъ лошади этой породы: Теке, Экланди и Имунди. Лучшія туркменскія лошади называются часто аргмаками, которые достигаютъ крупнаго роста (фиг. 81 и 82).

<sup>1)</sup> Журналъ Коннозаводства 1884 голь, № 7.

Персидская лошадь представляетъ разновидность арабской, это очень выносливая, очень хорошая верховая лошадь; многія персидскія лошади обладаютъ хорошею рысью. Въ среднемъ персидская лошадь крупнѣе арабской.

Англичанинъ сэръ Генри Лафардъ удостовѣряетъ, что къ персидскимъ лошадямъ много разъ примѣшивалась арабская кровь. Т. Дель сообщаетъ, что многіе персидскіе жеребцы вводились въ Индію и дали тамъ очень полезныя лошади при скрещиваніи ихъ съ мѣстными породами.

Сюда же, къ этой группѣ лошадей нужно отнести и наши кавказскія породы: *карабахскую* и *кабардинскую*, которыя извѣстны подъ общимъ названіемъ черкесскихъ лошадей. По словамъ Фишера и И. К. Мердера, горскія породы улучшены туркменской и арабской кровью. Точно также Рудановскій указываетъ на случаи улучшенія карабахскихъ лошадей арабскими и удостовѣряетъ, что заводы, полученные отъ такого скрещиванія, считаются лучшими. Карабахская лошадь „почти исключительно золотистой масти, роста выше средняго, стройна, съ отлично сформированной и пропорціональной туловищу головой“ (фиг. 83). Скороспѣлостью лошади карабахскія не отличаются и складываются окончателно въ возрастѣ отъ 5-ти до 7-ми лѣтъ. Лѣтомъ карабахскія лошади пасутся на возвышенныхъ пастбищахъ, а съ приближеніемъ зимнихъ холодовъ спускаются въ долины. Будучи изнѣженными отъ природы, карабахскія лошади невыносливы, неспособны къ акклиматизаціи, а потому для ремонтной службы не годятся. Въ послѣднее время коневодство въ Карабахѣ замѣтно падаетъ, чему служатъ причиною густота народонаселенія, уменьшеніе пастбищныхъ мѣстъ и плохой сбытъ этихъ лошадей. Отъ скрещиванія лошадей карабахской породы съ мѣстными въ Елисаветпольской и Бакинской губерніяхъ произошло такъ называемое „казахское“ отродье, пользующееся большою извѣстностью. Лошади этого отродья годны въ упряжь и въ полъсѣдо, имѣютъ такое же сложеніе, какъ и карабахскія, и отличаются отъ послѣднихъ только мастью. Другія породы лошадей въ Закавказьѣ незавидны: онѣ небольшого роста, некрасивы, малосильны и годны только для легкой службы.